

LEADER

I samma båt
samassa veneessä

Saaristomeren kalatalousstrategia 2014 - 2020

”Vastuullisesti tuotettua kalaa lähivesiltä”



Sisällysluettelo

Tiivistelmä	3
1 STRATEGIAN VALMISTELU	4
2 STRATEGIAN KATTAMA KOHDEALUE JA VÄESTÖMÄÄRÄ	5
2.1 SAARISTOMEREN MAANTIETEELLINEN YLEISKUVAUS	5
2.2 STRATEGIAN KATTAMA KOHDEALUE JA VÄESTÖMÄÄRÄ	5
3 PERUSTIEDOT SAARISTOMEREN ELINKEINOKALATALOUDESTA	6
4 NELIKENTTÄANALYYSI (SWOT) JA JOHTOPÄÄTÖKSET	11
4.1 NELIKENTTÄANALYYSI	11
4.2 JOHTOPÄÄTÖKSET NELIKENTTÄANALYYSISTÄ	13
4.2.1 Miten vahvuuksia ja mahdollisuuksia hyödynnetään	13
4.2.2 Miten uhkia torjutaan ja heikkouksia muutetaan vahvuudeksi	13
4.2.3 Yhteenveto	14
5 STRATEGIAN VISIO JA TAVOITTEET SEKÄ KEHITTÄMISEN PAINOPISTEET	14
5.1 STRATEGIAN VISIO	14
5.2 STRATEGIAN TAVOITTEET JA KEHITTÄMISEN PAINOPISTEET	14
5.3 TAVOITTEIDEN YHTEENSOPIVUUS ALUEELLISEN MAASEUDUN KEHITTÄMISOHJELMAN KANSSA	15
6 TOIMINTASUUNNITELMA	15
6.1 STRATEGIAN PAINOPISTEALUEIDEN VALINNAN PERUSTELU	15
6.2 STRATEGIAN TOIMENPITEET	16
6.2.1 Yhteistyö ja verkostoituminen	16
6.2.2 Arvoketjun kehittäminen	17
6.2.3 Kalavarojen hyödyntämis- ja jalostusasteen nosto	17
6.3 TOIMENPITEIDEN VAIKUTTAVUUDEN ARVIOINTI	18
6.4 TOIMENPITEIDEN YHTEENSOVITUS MUIDEN OHJELMIEN JA ALUEKEHITTÄMISTOIMIEN KANSSA	18
7 STRATEGIAN HALLINNON JÄRJESTÄMINEN	20
7.1 HALLINTO	20
7.2 SEURANTA	21
7.3 TIEDOTUS JA AKTIVOINTI	21
8 STRATEGIAN RAHOITUSSUUNNITELMA	22

LIITTEET: Liitteitä on yhteensä 8 kpl. Jokainen liite on varustettu otsikolla (liitteen numero)

**Saaristomeri on ainutlaatuinen alue
kalavarojensa, kalatalousklusterinsa ja alueen markkinapotentiaalin suhteen.**

**Saaristomeren elinkeinokalatalouden arvoketjulla
on yhteinen tavoite**

***VASTUULLISESTI TUOTETTUA
KALAA LÄHIVESILTÄ
MARKKINOIDEN JA KULUTTAJIEN
TARPEIDEN MUKAISESTI***



Strategiahankkeen rahoittivat Varsinais-Suomen ELY-keskus ja
Leader toimintaryhmä I samma båt - Samassa veneessä rf ry

Kannen kuvat: Timo Saarinen, Maria Saarinen, Vesa Virtanen, Pro Kala ry:n kuvapankki ja Olav Granström

Tiivistelmä

Tämä strategia on Saaristomeren kalatalousstrategia vuosille 2014 - 2020. Strategian mukaisesti Leader-ryhmän I samma båt – samassa veneessä r.f. ry. yhteyteen perustetaan Saaristomeren kalatalousryhmä. Kalatalousryhmä tiedottaa, aktivoi ja arvioi hankkeita, joiden tarkoituksena on paikallislähtöisesti edistää kalatalouselinkeinoja Saaristomerellä.

Strategiassa on aluksi kuvattu kalatalouselinkeinojen nykytila. Saaristomerellä toimii sekä alkutuotannossa että jalostuksessa ja palveluissa huomattava määrä yrityksiä. Kalatalouselinkeinot ovat myös vahvasti yhteydessä muihin saaristoelinkeinoihin kuten matkailuun.

Nelikenttäanalyysissä vahvuuksiksi nousevat runsaat kalavarat, vahva kalatalousklusteri ja alueen sijainti ja markkinat. Heikkouksissa nähdään, että kalastajakunta on iäkkästä, ja uusien toimijoiden houkuttelevuus alalle on vaikeaa. Hylkeet ja merimetsot vaikeuttavat alkutuotannon elinkeinojen harjoittamista. Mahdollisuuksina nähdään kasvavat markkinat, yhteistyö ja arvoketjun kehittäminen. Mahdollisuuksien toteuttaminen edellyttää kestävä kehityksen huomioimista. Häiriöt markkinoissa ja meriekosysteemissä sekä elinkeinoja tukevien toimintojen heikkeneminen ovat uhkia. Ilmastomuutoksen ja vesien lämpenemisen vaikutusta kalakantoihin on hyvin vaikea ennustaa.

Saaristomeren kalatalousryhmä tarttuu näihin haasteisiin kolmella kärjellä.

- 1) Yhteistyö ja verkostoituminen
- 2) Arvoketjun kehittäminen
- 3) Kalavarojen hyödyntämis- ja jalostusasteen nosto

Käytännön toimenpiteet on avattu toimintasuunnitelmassa. Rahoittamalla toimenpiteitä edistäviä hankkeita kalatalousryhmän kehyksestä voidaan saavuttaa strategian visio, joka on: ”Vuonna 2020 Saaristomerellä elinvoimaiset kalatalousalan toimijat tuottavat vastuullisesti kalaa lähivesiltä markkinoiden ja kuluttajien tarpeiden mukaisesti.”

Kalatalousryhmän toiminnassa tehdään tiivistä yhteistyötä niin julkisen puolen kuin elinkeino- ja ympäristöjärjestöjen kanssa. Yhteistyö ja aktivointi ovat ne keinot, joilla alan toimijat saadaan mukaan kalatalousryhmän toimintaan ja toteuttamaan hankkeita. Kalatalousryhmälle palkataan aktivaattori, joka vastaa strategian käytännön toteuttamisesta. Kalatalousryhmä valitsee rahoitettavat hankkeet.

Toiminnalle haetaan strategian mukaisesti noin 350 000 euron vuosittaista rahoitusta. Rahoituksesta 65 % on julkista ja 35 % yksityistä rahaa. Julkisesta rahasta 90 % tulee EU:lta ja valtiolta ja 10 % alueen kunnilta. Suunnitelmat päivitettiin kesäkuussa tulleen tiedon mukaan, että ryhmälle tultaisiin myöntämään ohjeellisesti 1 milj. € kehys Euroopan Meri- ja kalatalousrahastosta.

Rahoitusta ja strategian toteutumista seurataan koko ohjelmakauden ajan.

1 STRATEGIAN VALMISTELU

Saaristomeren kalatalousstrategia valmisteltiin Leader toimintaryhmä I samma båt – Samassa veneessä rf. ry:n johdolla avoimesti laajan työryhmän avulla alhaalta ylöspäin periaatetta noudattaen. Yhdistys sai työhön rahoituksen Varsinais-Suomen ELY-keskukselta, ja suunnittelu- ja kirjoitustyö toteutettiin hankkeena.

Strategian valmistelu aloitettiin 29.11.2012, kun I samma båt – Samassa veneessä rf. ry valitsi tarjouskilpailun ja haastattelujen kautta ohjelman laatijaksi Ammattiopisto Livian Kalatalous- ja ympäristöopiston. Opiston rehtori Mailis Kuuppo nimitti ohjelman kirjoittajaksi hankekoordinaattori, biologi Maria Saarisen. Saarinen on toiminut Saaristomeren ammattikalastuksen kehittämishankkeissa yli viidentoista vuoden ajan ja tuntee erinomaisesti alueen ammattikalastajat ja ammattikalastuksen erityispiirteet. Saarisella on hyvät kontaktit myös alueen muihin elinkeinokalatalouden toimijoihin.

Työryhmään oli kutsuttu Saaristomeren elinkeinokalatalouden arvoketjun edustajat, muut kalatalousklusterissa vaikuttavat paikalliset toimijat ja kuntien edustajat (liite 2). Jäsenistö koostui I samma båt – Samassa veneessä rf ry:n lisäksi ammattikalastuksen, vesiviljelyn, matkailukalastuksen, kalakaupan ja -jalostuksen, kuntien, tutkimuksen, koulutuksen, neuvonnan, kalastusalueiden sekä Pro Kala ry:n edustajista. Työryhmän puheenjohtajana toimi ammattikalastaja Olavi Sahlstén ja sihteerinä Maria Saarinen.

Työryhmä kokoontui ensimmäiseen kokoukseensa 19.12.2012, ja suunnittelutyö aloitettiin hankekoordinaattorin keräämien taustatietojen pohjalta. Työryhmä kokoontui talven 2012 – 2013 aikana yhteensä neljä kertaa, minkä lisäksi työryhmä kävi jatkuvaa keskustelua sähköpostitse.

Ohjelmaa täydennettiin Saaristomeren Ammattikalastajat ry:n vuosikokouksessa saatujen kommenttien pohjalta. Ammattikalastajilla oli mahdollisuus kommentoida ohjelmaa myös sähköpostitse.

Kuntia tiedotettiin valmisteilla olevasta strategiatyöstä. Tarkemmat kuntaneuvottelut aloitettiin alustavan ohjelmarungon valmistuttua. Kuntaneuvottelut jatkuivat helmikuulle 2015. Lopputuloksena oli, että kaikki 14 kuntaa tekivät myönteisen päätöksen kuntarahoitukseen osallistumisesta. Liitteessä 6 löytyy osallistuvien kuntien sitoumukset.

Strategian ensimmäinen luonnos lähetettiin maa- ja metsätalousministeriöön (MMM) kesäkuussa 2013 epäviralliseen hakuun. Keväällä 2014 MMM vastasi kirjallisella palautteella. Toukokuussa 2014 strategiatyö jatkui alueellisella tilaisuudella Paraisilla, johon osallistui myös MMM:n edustaja. Strategiatyöryhmä jatkoi täydennysten työstämistä kevään ja syksyn aikana. Vuonna 2014 järjestettiin kaksi tapaamista ja vuoden 2015 alussa yksi tapaaminen. Tapaamisten välillä työskentely tapahtui sähköpostitse. Vuodenvaihteessa 2014 - 2015 päivitettiin strategian taulukot ja esitettiin lopullinen työversio strategiatyöryhmälle. I samma båt – samassa veneessä hallitus teki kokouksessaan 20.1.2015 päätöksen osallistua kalatalousryhmähakuun oheisella Saaristomeren kalatalousstrategialla 2014 – 2020. Toukokuussa 2015 järjestettiin neljä avointa yleisötilaisuutta strategiasta, tilaisuuksiin osallistui yhteensä 37 henkilöä (Liite 8). Näiden tilaisuuksien pohjalta tehtiin vielä pienehköjä täydennyksiä strategiaan. Hallitus päätti kokouksessaan 12.6.2015 lähettää infotilaisuuksien pohjalta päivitetyn strategian ministeriöön.

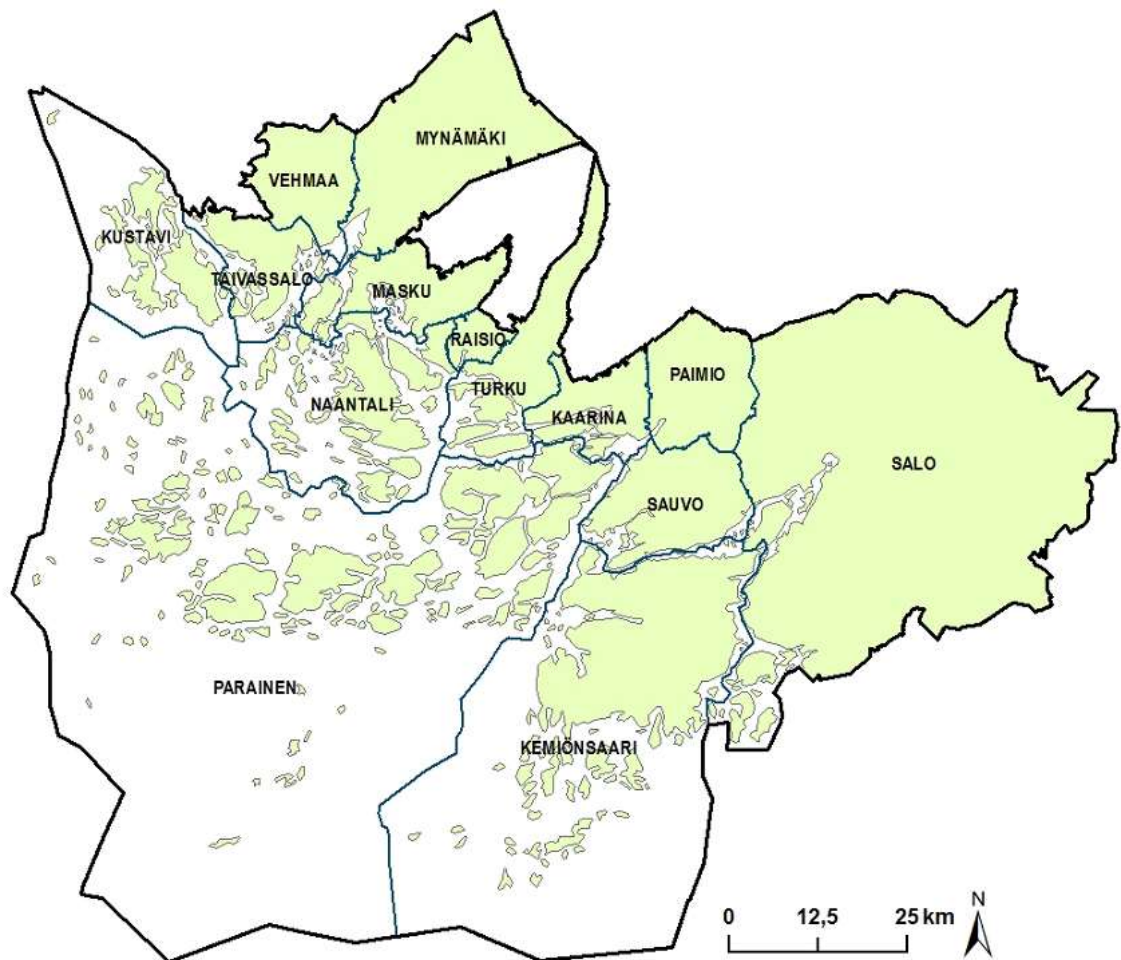
2 STRATEGIAN KATTAMA KOHDEALUE JA VÄESTÖMÄÄRÄ

2.1 SAARISTOMEREN MAANTIETEELLINEN YLEISKUVAUS

Saaristomeri on maailman suurinta sisämerisaaristoa. Maisemaa hallitsevia saaria on yli 22 000 ja rantaviivaa yli 12 000 kilometriä. Rantaviiva ja sen edustalla leviävä sisäsaaristo ovat pinnanmuodoltaan vaihtelevaa ja rikkonaista aluetta, jolle on tyypillistä syvälle mantereeseen työntyvät lahdet, vaihtelevan kokoiset saaret ja näiden väliset kapeat ja matalat salmet ja selät. Sisäsaaristo muuttuu rannikolta ulkomerelle liikuttaessa. Välisaaristossa saaret ovat pienempiä ja veden osuus pinta-alasta on suurempi. Ulkosaaristossa kallio näkyy enää pieninä meren pinnan yläpuolelle kohoavina luotoina.

2.2 STRATEGIAN KATTAMA KOHDEALUE JA VÄESTÖMÄÄRÄ

Saaristomerän kalatalousryhmän toiminta-alueetta määriteltäessä perusteena oli valita mukaan ne kalataloudellisesti yhtenäisen Saaristomerän kunnat, joiden alueella on meren rannikkoa. Kustavin ja Salon väliset rannikko- ja saaristokunnat täyttävät nämä kriteerit (kartta 1).



Kartta 1. Saaristomerän kalatalousalue.

Alueeseen kuuluu sekä tiheään asuttuja kaupunkeja että harvaan asuttuja maaseutu- ja saaristoalueita. Kuntia on yhteensä 14, ja ne ovat Kustavi, Taivassalo, Vehmaa, Mynämäki, Masku, Naantali, Raisio, Turku, Kaarina, Parainen, Paimio, Sauvo, Kemiönsaari ja Salo (taulukko 1). Alueella asuu noin 370 000 asukasta.

Alue on kooltaan 14 056 km², ja tästä on vesialuetta (pääasiassa merta) noin 57 %. Vesialueesta yli 80 % kuuluu Paraisten ja Kemiönsaaren kunnille, jotka ovat kaksikielisiä ja enemmistön kielenä on ruotsi. Myös Turku on kaksikielinen kaupunki.

Varsinaisella saaristoalueella asuu arviolta noin 30 000 vakinaista asukasta. Saaristomerellä on lähes 38 000 kesäasuntoa, ja vuosittain alueella vierailee satoja tuhansia matkailijoita. Suurimpiin asuttuihin saariin on autolauttayhteys ja pienempiin liikennöivät yhteysalukset.

Taulukko 1. Perustietoja Saaristomerен kalatalousalueen kunnista / kaupungeista.

(lähteet: Suomen tilastokeskus ja kuntien / kaupunkien verkkosivut)

KUNTA	Asukkaita 31.12.2013	Ruotsin- kielisiä	Pinta- ala km ²	josta vesi- pinta-ala km ²	Kesämököt 2013
Kustavi	869	12	522	357	3 013
Taivassalo	1 667	10	217	80	1 975
Vehmaa	2 330	19	202	13	834
Mynämäki	7 950	56	536	16	1 021
Masku	9 729	97	204	29	930
Naantali	18 859	264	683	372	4 585
Raisio	24 565	344	49,5	0,5	65
Turku	182 072	9 832	306	61	2 433
Kaarina	31 798	1 304	179	29	784
Parainen	15 507	8 746	5 548	4 666	8 519
Paimio	10 590	95	240	1	319
Sauvo	3 032	76	300	47	1 377
Kemiönsaari	7 012	4 929	2 901	2 114	4 676
Salo	54 478	599	2 168	181	7 241
YHTEENSÄ	370 458	26 383	14 056	7 967	37 772
%		7,1		56,7	

3 PERUSTIEDOT SAARISTOMEREN ELINKEINOKALATALOUDESTA

Yksityiskohtainen kuvaus Saaristomerен elinkeinokalatalouden nykytilasta on erillisellä liitteellä (liite 1), joka toimitetaan hakemuksen mukana.

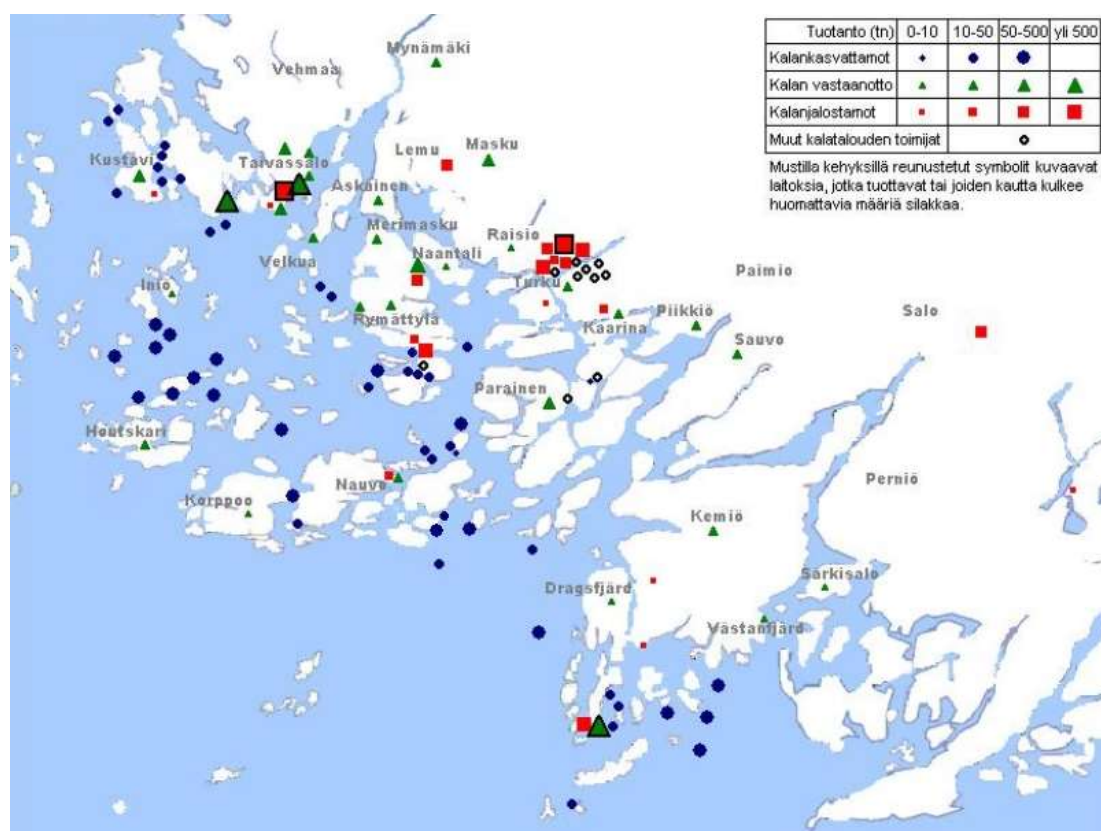
Saaristomeri on Suomen merkittävin elinkeinokalatalouden keskittymä (kartta 2). Elinkeinokalatalouden yritykset ja elinkeinotoimintaa tukevat sidosryhmät muodostavat vahvan kalatalousklusterin.

Ammattikalastuksen ja vesiviljelyn mittavan kalantuotannon ansiosta alueelle on muodostunut laaja kalan vastaanotto- ja jatkojalostusverkosto. Arvoketjun lisäksi kalatalousklusterissa vaikuttaa monipuolinen ja osaava toimijajoukko. Suomen kalata-

louden ammatillinen perus- ja jatkokoulutus on keskittynyt Saaristomeren alueelle. Alueella on rannikon kalakantoihin ja elinkeinoihin suuntautunutta tutkimusta (Luonnonvarakeskus ja yliopistot), kaksi kalatalouden neuvontajärjestöä, 13 kalastusaluetta sekä hyvin asiantunteva kalatalousviranomainen. Suomen koko merialueen kalatalousasiat on vuoden 2015 alusta lähtien keskitetty Varsinais-Suomen ELY-keskukseen.

Elinkeinokalatalouden yritysten taloudellinen vaikutus on yli 100 miljoonaa euroa vuodessa ja työllistävyys yli 700 henkilöä (lähde RKTL 2012).

	Liikevaihto (milj. €)	Henkilöitä
Kalanjalostus	85	259
Vesiviljely	15	180
Ammattikalastus	6	290
Kalastusopasyritykset	2	10
YHTEENSÄ	108	739



Kartta 2. Saaristomeren alueella on useita kalan mairintuontipaikkoja, kalankasvatamaita ja kalanjalostuslaitoksia. Rannoilla sijaitsevat vastaanottopaikat ovat kalasatamia ja kunnan nimien alle merkityt kolmiot kuvaavat kunnassa asuvien kalastajien omiin rantoihin purkaman kalan määrää. Muita kalatalouden toimijoita ovat muun muassa neuvontajärjestöt, tutkimuslaitokset, koulutuslaitokset ja kalataloushallinto.

Ammattikalastus

Saaristomerellä on 264 ammattikalastajaa, joista runsas kolmannes on päätoimisia (taulukko 2). Arviolta noin 15 prosenttia kalastajista on naisia, ja he kuuluvat useimmiten samaan ruokakuntaan 1-ryhmään kuuluvan kalastajamiehen kanssa. Alusrekisteriin on merkitty 507 rannikkoalusta ja yhdeksän avomerialusta.

Ammattikalastajien määrä on ollut laskussa 1980-luvulta lähtien, ja viimeisten 15 vuoden aikana määrä on laskenut yli puolella. Suurin syy vähenemiseen on kalastuksen kannattavuuden heikentyminen. Vaikka kotimaisen kalan kysyntä ja arvostus ovat kasvaneet, kalan reaalihinnan kehitys on jäänyt selvästi jälkeen työn kustannusten noususta. Harmaahylkeet ja merimetsot aiheuttavat suorien vahinkojen lisäksi muutoksia kalojen käyttäytymisessä ja kalakantojen tilassa.

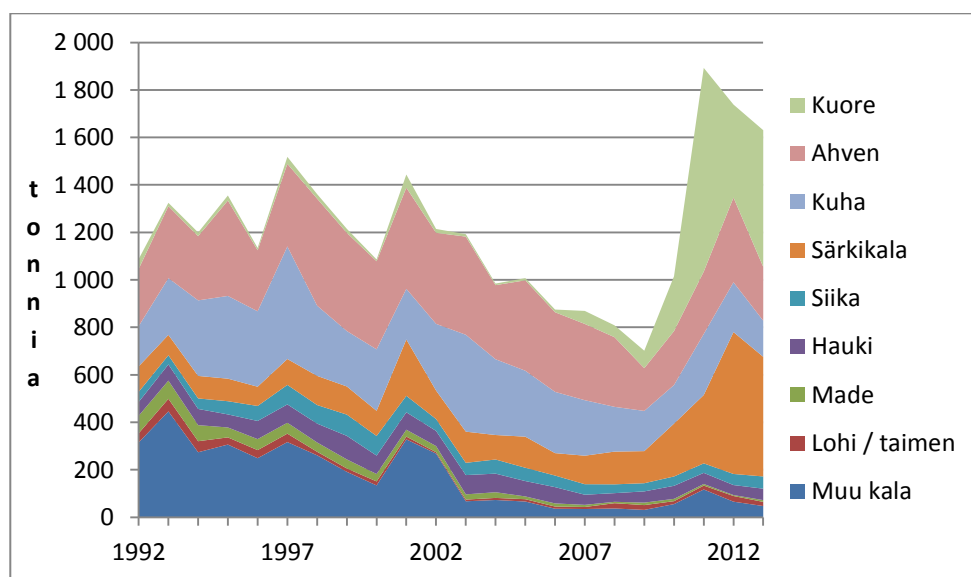
Taulukko 2. Ammattikalastajien lukumäärä Saaristomeren kalatalousryhmän alueella 7.1.2014 (lähde: Varsinais-Suomen ELY-keskus).

KUNTA	Rekisteröityneitä ammattikalastajia	joista päätoimisia
Kustavi	11	68
Taivassalo	44	
Vehmaa	1	
Mynämäki	5	
Masku	12	
Naantali	41	
Raisio	5	
Turku	21	
Kaarina	8	
Paimio	0	
Sauvo	4	
Salo	5	
Parainen	81	29
Kemiönsaari	26	
YHTEENSÄ	264	97 (37 %)

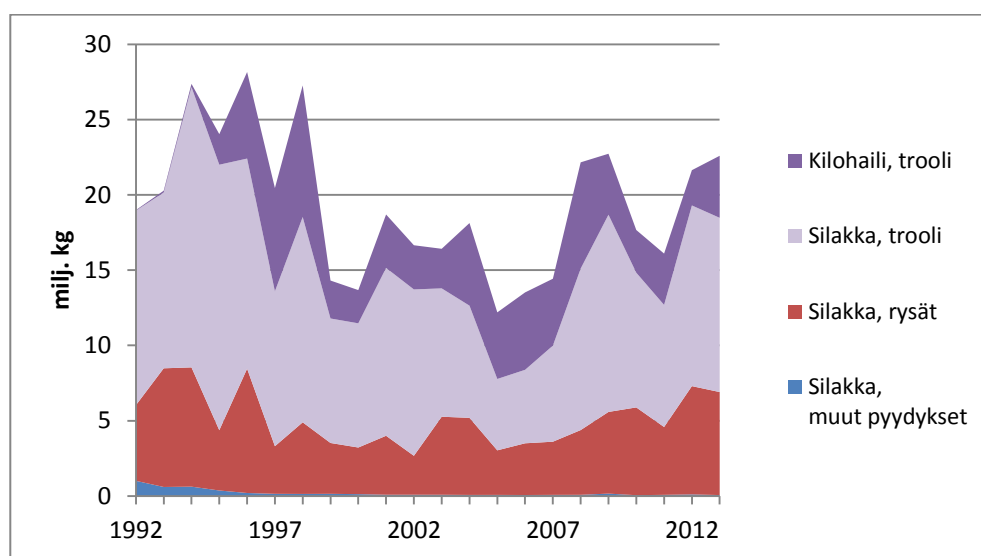
Avoimilta vesiltä pyydetään silakkaa ja kilohailia trooleilla. Rannikkokalastuksen yleisin pyydys on verkko. Perinteisillä rysillä pyydetään kutuaikana keväällä silakkaa, ahventa, kuoretta sekä poistokalastustarkoituksessa särkikaloja. Kahdeksalla kalastajalla on käytössään hylkeenkestäviä ponttoniryysiä, joilla pyydetään kuhaa, lohta ja sii-kaa. Talvella kalastetaan verkoilla jään alta. Useimmat rannikkokalastajat harjoittavat monilajikalastusta. Perinteinen rannikkokalastus on tärkeä osa Saaristomeren kulttuuria.

Yli puolet Suomen ammattimaisen rannikkokalastuksen saaliista saadaan Saaristome-reltä. Vuonna 2013 suomukala- ja kuoresaalis oli yhteensä noin 1,6 miljoonaa kiloa (kuva 1) ja rysäsilakkasaalis 6,8 miljoonaa kiloa (kuva 2). Särkikalasaaliin voimakas nousu vuosina 2010 - 2011 johtuu pääosin Riista- ja kalatalouden tutkimuslaitoksen poistokalastuspilottihankkeesta, jonka aikana pohjoiselta Saaristome-reltä pyydettiin noin 250 tonnia särkikalaa. Kuoreen kohdistettu pyynti (rysilä) alkoi vasta muutama vuosi sitten, ja kalastajat erityisesti Mynälähdellä ovat panostaneet tähän pyyntimuotoon. Rannikkokalastuksen saaliin tuottaja-arvo oli vuonna 2013 noin neljä miljoonaa euroa RKTL:n keskihinnoina laskettuna. Arvoketjussa kalan arvo moninkertaistuu.

Silakan ja kilohailin troolisaalis oli 15,7 miljoonaa kiloa vuonna 2013 (kuva 2). Saaliin tuottaja-arvo oli noin 3,6 milj. euroa RKTL:n keskihinnoina laskettuna.



Kuva 1. Ammattikalastuksen suomukala- ja kuoresaalis Saaristomerellä vuosina 1992 – 2013. (lähdetiedot: RKTL:n saalistilastot).



Kuva 2. Ammattikalastuksen silakka- ja kilohailisaalis Saaristomerellä vuosina 1992 – 2013 (lähdetiedot: RKTL:n saalistilastot).

Saaristomerellä on kahdeksan kalasatamaa ja yli 20 viranomaisen nimeämää purku- paikkaa. Pääosa suomukalasaaliista puretaan kuitenkin kalastajien omiin rantoihin.

Silakan rysäkalastus, ahvenen rysäkalastus, keskittyminen kuhankalastukseen tai jokin edellä mainittujen kalastusmuotojen yhdistelmä näyttäisi mahdollistavan rannikkokalastajalle kohtuullisen toimeentulon. Myös särkikalajen poistopyynti ja kuoreenpyynti ovat luoneet uusia mahdollisuuksia alalla.

Vesiviljely

Vesiviljelylaitoksia on 55, ja ne tuottavat lähes neljänneksen maamme kasvatetun kalan määrästä (taulukko 3). Laitosten keskikoko on noin 60 tonnia. Kirjolohti on edelleen ylivoimainen valtalaji, mutta siian kasvatusta on vahvasti nousussa sekä tuotantomäärien että yritysten osalta.

Taulukko 3. Kalanviljelylaitosten lukumäärä ja yhteenlaskettu lisäkasvu Saaristomerellä vuonna 2013. (lähde: Lounais-Suomen ympäristökeskus).

Kunta Kunnan alue	Laitoksia (kpl)	Lisäkasvu (kg)
Kustavi	13	781 197
Naantali	9	251 780
Velkua	2	46 500
Rymättylä	7	205 280
Parainen	24	1 432 436
Parainen	2	44 066
Nauvo	10	381 019
Korppoo	2	228 051
Houtskari	6	402 899
Iniö	4	376 401
Kemiönsaari	9	728 123
Dragsfjärd	8	554 123
Västanfjärd	1	174 000
YHTEENSÄ	55	3 193 536

Kalan keräily ja jatkojalostus

Kalan vastaanotosta ja edelleen toimittamisesta vastaava verkosto toimii Saaristomerellä hyvin. Osassa aluetta toimii järjestelmällinen kalankeräily. Useat kalanostajista ovat valtakunnallisellakin tasolla merkittäviä kalanjalostuslaitoksia. Yritykset palvelevat sekä kalastusta että kalankasvatusta.

Saaristomerellä toimii 16 kalanjalostamoita, jotka jalostivat noin 15 miljoonaa kiloa kalaa vuonna 2009. Se on viidesosa koko maan kalanjalostusmäärästä. Noin 60 prosenttia jalostetusta kalasta oli kotimaista.

Saaristomerellä pyydetyn trooli- ja rysäsilakan lisäksi alueelle tuodaan troolisilakkaa jalostettavaksi muualta Suomesta. Myös rehusilakkaa ja kalan perkuusta ja fileoinnista syntyviä sivutuotteita pakastetaan. Suurimmat pakastamot ovat Taivassalon Tuomaraissa, Kustavin Laupusissa ja Kemiönsaarella Kasnäsissä. Turussa toimii Suomen suurin silakanfileointilaitos.

Silakasta suuri osa menee vientiin. Venäjän vuonna 2014 asettama elintarvikkeiden tuontikielto on aiheuttanut suuria ongelmia silakan markkinatilanteeseen. Kotimaahan jäävästä elintarvikekalasta suurin osa myydään lähialueen ja pääkaupunkiseudun markkinoille. Kalastajat ja pienjalostajat myyvät tuotteitaan muun muassa kalamarkkinatapahtumissa. Silakan lisäksi Saaristomereltä viedään kuoretta, särkeä, lahnaa, ahventa ja kirjolohta muun muassa Viroon.

Matkailukalastus

Kalastusoppaan ammattia harjoittaa Saaristomerellä noin kymmenen henkilöä. Kaikkien palveluntarjonta on lähinnä sivutoimista. Matkailukalastuspalveluja tarjoavat myös alueella toimivat matkailualan yritykset.

4 NELIKENTTÄANALYYSI (SWOT) JA JOHTOPÄÄTÖKSET

4.1 NELIKENTTÄANALYYSI

Nelikenttäanalyysiin on tiivistetty Saaristomeren kalatalousalueen vahvuudet, heikkoudet, mahdollisuudet ja uhat elinkeinokalatalouden näkökulmasta. Nelikenttäanalyysi päivitetään uuden kalastuslain ja –asetuksen astuessa voimaan.

VAHVUUDET	HEIKKOUEDET
<p>Runsas kala- ja vesivarat</p> <ul style="list-style-type: none"> • Laaja saaristoalue, lämpimät matalikot => runsas tuotanto • Useimmat kalakannat runsaat ja hyvässä kunnossa <p>Monipuolinen ja vahva kalatalousklusteri</p> <ul style="list-style-type: none"> • Ammattikalastuksen tuotannossa vahva markkina-asema kuhan, ahvenen, rysäsilakan ja kuoreen kohdalla • Kalavedet, kalan vastaanottajat ja jatkojalostajat lähellä • Ammattikalastuksella ja vesiviljelyllä suuri paikallinen merkitys saariston elinvoiman ja kulttuurin ylläpitäjänä • Saaristomeren on haluttu kalastusmatkailukohde kotimaisten ja ulkomaisten matkailijoiden keskuudessa • Tutkimusta (Luonnonvarakeskus, Turun YO, Åbo Akademi) ja koulutusta alueella (Livia, Parainen) <p>Yhteistyön ja verkostoitumisen pohja on olemassa</p> <ul style="list-style-type: none"> • Hyvä pohja onnistuneelle yhteistyölle alan kehitystyössä. Toimijat tapaavat säännöllisesti toisiaan <p>Kehityskelpoinen infrastruktuuri</p> <ul style="list-style-type: none"> • Kylmäverkkoa osassa aluetta kehitetty • Kalankasvatuksessa hyvä infrastruktuuri, teknologia ja tuotekehitys <p>Kala on terveellinen ja arvostettu tuote</p> <ul style="list-style-type: none"> • Pro Kalan tutkimuksen mukaan suomalaiset syövät ja haluavat syödä enemmän kalaa • Kuluttajat haluavat terveellisempää ruokaa • Kotimaisesta kalasta saatavan lopputuotteen hinta on hyvä 	<p>Kalastajien väheneminen ja toiminnan hajanaisuus</p> <ul style="list-style-type: none"> • Kalastajia vähän, toiminta hajallaan ja välimatkat pitkiä => kalankeräily kallista • Kalastajat pääosin iäkkäitä; keski-ikä yli 50 vuotta => investointihalukkuus vähäistä • Uuden kalastajan vaikea tulla alalle • Kalastusopasyritysten palveluntarjonta melko suppeaa tai huonosti tuotteistettua – monin paikoin opastus kattaa vain kaikkein suosituimmat kalalajit suosituimmilla menetelmillä. <p>Infrastruktuurin ja logistiikan puutteet</p> <ul style="list-style-type: none"> • Maihintuontipaikkojen varustetaso on heikko • Jäänsaannin alueelliset ongelmat <p>Alkutuotannon toimijoiden koko ja omat kehittämisvoimavarat pieniä</p> <ul style="list-style-type: none"> • Yritykset pieniä ja kannattavuus heikkoa • Kausiluonteinen toiminta vaikuttaa kannattavuuteen, kustannukset nousevat ja kalastusaika vähenee • Alkutuotannon yritys- ja markkinointiosaaminen puutteellista <p>Hylkeiden ja merimetsojen aiheuttamia haittoja ja vahinkoja alkutuotannolle vaikea vähentää</p> <ul style="list-style-type: none"> • Haittaa aiheuttavia hylkeitä on hyvin vaikea metsästä ja merimetso on suojeltu lintulaji • Investoinnit hylkeenkestäviin pyydyksiin hyvin kalliita eivätkä pyydä yhtä tehokkaasti kuin verkot

MAHDOLLISUUDET	UHAT
<p>Yhteistyön ja verkostoitumisen lisääminen</p> <ul style="list-style-type: none"> Elinkeinojen sisäinen verkostoituminen ja yhteistyö (esim. yhteishankinnat, toimitusvarmuuden parantaminen, logistiikkakustannusten jako) Elinkeinorajat ylittävässä verkostoitumisessa ja yhteistyössä suurta potentiaalia (esim. kalatalous- ja matkailuelinkeinojen välillä) 	<p>Kasvatvat harmaahylje- ja merimetsokannat</p> <ul style="list-style-type: none"> Aiheuttavat erittäin merkittävää haittaa monien ammattikalastus- ja kalankasvatusmuotojen harjoittamiselle (rikkovat pyydyksiä, syövät pyydyksistä, muuttavat kalojen käyttäytymistä ja esiintymisalueita sekä paikoin harventavat kalastettavia kalakantoja)
<p>Elinkeinokalatalouden koko arvoketjun toimintaedellytysten parantaminen</p> <ul style="list-style-type: none"> Infrastruktuuri Arvoketjun yhteiset investoinnit Haittaeläinten torjuminen ja niiltä suojautuminen Vesialueiden käytön suunnittelu Vesiviljelytuotannon keskittäminen ja uudet yksiköt sijainninhajausuunnitelmassa tunnistetuille vesialueille Toiminnan monipuolistaminen (esim. matkailukalastus) Uudet toimijat ja uudet työpaikat Kalastuksenvalvonnan kehittäminen (luvattoman kalastuksen vähentämiseksi ja imagon nostamiseksi) 	<p>Haitalliset muutokset meriekosysteemissä</p> <ul style="list-style-type: none"> Rehevöityminen ja sen tuomat ongelmat Tulokaslajit (esim. petovesikirppu, liejutaskurapu) Ruoppaus- ja läjitystoiminta Lisääntynyt laivaliikenne alueella Öljyonnettomuus tai vastaava ympäristökatastrofi Ympäristömyrkyt
<p>Paikallisen tuotannon arvostuksen nousu ja kasvavat markkinat</p> <ul style="list-style-type: none"> Lähirooka ja muut kalatalouden trendit Vajaasti hyödynnetyn kalan (lahna, särki ym.) käyttö myös elintarviketeollisuuden raaka-aineena Tuotekehitys; jalostusasteen nostaminen, laatukala Kalastuksen sesonkien hyödyntäminen Kesämökiläiset, veneily ja turismi Kalamarkkinatapahtumat Saariston rengastie joka tuo matkailijoita koko alueelle Vienti 	<p>Markkinoiden häiriötilanteet</p> <ul style="list-style-type: none"> Markkinahäiriöt johtuen kansainvälisen politiikan muutoksista. Muutokset kuluttajien käyttäytymisessä esim. ympäristöjärjestöjen kampanjoinnin vuoksi (vrt. WWF – siika)
<p>Kestävä kehitys</p> <ul style="list-style-type: none"> Ympäristöasioiden painotus markkinoilla Tuotannon sertifiointi Kalastuksen kautta tapahtuva ravinteiden poisto Kalastuksessa ja jalostuksessa syntyvien sivujakeiden entistä tehokkaampi hyödyntäminen (esim. kalaöljy, biodiesel, biokaasu, maanparannusaineet) Tuotantotapojen kestävyuden järjestelmällinen analyysi ja parantaminen ja tämän työn tulosten tehokas viestintä mielikuvien parantamiseksi 	<p>Viranomaisen ja muilta tahoilta tuleva paine</p> <ul style="list-style-type: none"> Vesien muut käyttötarkoitukset ohittavat kalatalouselinkeinojen tarpeet Vesiviljelyn ja kalastuksen ympäristövaatimusten liiallinen tiukentuminen ja lupapolitiikka
<p>Innovatiivisuus</p> <ul style="list-style-type: none"> Teknologiset ja toiminnalliset innovaatiot Uudet viljelylajit ja uudet tuotantomenetelmät 	<p>Kalatalouselinkeinoja tukevien toimijoiden heikkeneminen</p> <ul style="list-style-type: none"> Kalankeräily käy kannattamattomaksi Kalanjalostuslaitokset lopettavat toimintansa Kalatalouskoulutus tulevaisuus epävarma Kilpailun kiristyminen (mm. tuonti Virosta) Kalastuksen kannalta merkittäviä vesialueita ja kalastuskapasiteettia siirtyy ulkomaiseen omistukseen <p>Ilmastonmuutos</p> <ul style="list-style-type: none"> Vesien lämpeneminen muuttaa kalakantaa Muutokset vaikea arvioida ja sopeuttaa elinkeinoa etukäteen Jäättöminä talvina vedet voivat jäähtyä enemmän talvisaikaan (pintavedet jopa alijäähtyneeksi) Myrskyt ja muut ääriolosuhteet lisääntyvät, mikä aiheuttaa ongelmia kalastukselle ja vesiviljelylle

4.2 JOHTOPÄÄTÖKSET NELIKENTTÄANALYYSISTÄ

4.2.1 Miten vahvuuksia ja mahdollisuuksia hyödynnetään

Saaristomeren kalatalousalueen suurimmat vahvuudet ovat sen vahva kalatalousklusteri ja runsaat kala- ja vesivarat sekä elinkeinokalatalouden arvostettu ja terveellinen tuote. Ammattikalastuksen ja vesiviljelyn mittavan kalantuotannon ansiosta alueelle on kehittynyt monipuolinen kalan vastaanotto- ja jatkojalostusverkosto. Saaristomeri lähialueineen muodostaa huomattavan markkinapotentiaalin. Rannikon lähituntumassa asuu noin 370 000 kuluttajaa, joiden lisäksi lähes 40 000 kesäasunnon asukkaat ja saaristossa liikkuvat sadat tuhannet matkailijat ovat potentiaalisia Saaristomerellä tuotetun kalan kuluttajia. Myös pääkaupunkiseudun markkinat ovat hyvin lähellä. Tämä tarkoittaa, että lähtöasetelmat lähimarkkinoiden kannalta ovat hyvät. Näitä vahvuuksia on syytä hyödyntää parantamalla jalostusta edelleen sekä luomalla saumaton yhteistyö kesäkauden kysyntää varten niin matkailun kuin myös kalan- ja kalajalosteiden markkinoinnissa ja myynnissä.

Saaristomeren kalatalousalueen merkittävimmät tulevaisuuden mahdollisuudet syntyvät kalan ja paikallisen tuotannon arvostuksen noususta, kasvavista markkinoista sekä ympäristöasioiden kasvavasta painoarvosta elinkeinotoiminnassa ja elintarvikemarkkinoilla. Alueella on myös vajaan hyödynnettyjä kalakantoja, joita voitaisiin mahdollisesti hyödyntää nykyistä paremmin esimerkiksi elintarvikejalostuksen raaka-aineena. Tulevaisuuden mahdollisuuksien realisoitumista voidaan edistää ylläpitämällä ja kehittämällä alueella jo olevaa tuloksellista hanketoimintaa ja innovatiivista kehitystyötä. Suunnitelmallisuuden painottaminen on tärkeää, jotta mahdollisuuksia kyettäisiin hyödyntämään pidemmällä aikajänteellä. Tämä tarkoittaa yhteistyön lisäämistä kaikkien alan toimijoiden ja muiden saaristoelinkeinojen kanssa, jotta elintarvikkeet, tuotteet ja palvelut joita myydään, ovat taloudellisesti, ekologisesti ja sosiaalisesti kestäväällä pohjalla. Kestävän kehityksen huomioiminen arvoketjun kehittämisen sekä matkailun osalta on välttämätöntä, ja parhaimmillaan siitä voi saada uuden lähtöasetelman kalatalouselinkeinojen harjoittamiselle Saaristomerellä.

4.2.2 Miten uhkia torjutaan ja heikkouksia muutetaan vahvuuksiksi

Saaristomeren kalataloudessa on kuitenkin edelleen heikkouksia, joita voidaan Saaristomeren kalatalousstrategian avulla muuttaa vahvuuksiksi. Infrastruktuurin paikoittainen heikko taso, pienyritysten tuote- ja markkinointiosaamisen puute sekä uusien toimijoiden rekrytointi alalle ovat Saaristomeren kalatalouden keskeisiä heikkoja kohtia. Näihin voidaan vaikuttaa kehittämisstrategian avulla. Uusien toimijoiden rekrytointi alalle on Saaristomerelläkin kalatalousalan keskeisin vaikea kysymys. Pieninvestointien tarvekartoitustoimenpiteille sekä koulutus- ja kehittämistoimenpiteille on myös tarvetta.

Uhkien välttäminen edellyttää kehittämistoimien lisäksi ensisijaisesti laajaa, yli elinkeinorajojen menevää, aktiivista yhteistyötä ja tiedottamista, joka on osa kalatalousryhmän työtä. Yhteistyöllä voidaan entistä paremmin ja aikaisemmassa vaiheessa löytää sopeutumis- ja vaikuttamiskeinoja kalatalouteen vaikuttaviin uhkakuviin. Osa uhkakuvista liittyy luonnon muutoksiin, osa elinkeinon näivettymiseen tai sen tuotteiden kilpailuaseman muuttumiseen ja osa liittyy yhteiskunnan arvojen muutokseen ja kiristyvään säätelyyn.

4.2.3 Yhteenveto

Tulevaisuuden mahdollisuuksien hyödyntämisen kulmakivinä ovat yhteistyön lisääminen ja elinkeinokalatalouden koko arvoketjun kehittäminen. Elinkeinokalatalouden yritysten ja elinkeinotoimintaa tukevien sidosryhmien muodostama vahva kalatalousklusteri antaa erinomaisen mahdollisuuden kehittää alkutuotantoa ja kalataloutta toimijoiden yhteistyötä tiivistämällä. Toimintaympäristön muutoksiin suhtaudutaan vakavasti ja nähdään, että ikääntyvä kalastajakunta ja nykyinen markkinoinnin taso eivät yksin pysty vastaamaan elinkeinollisiin ja ympäristöllisiin haasteisiin, joita meillä on edessämme. Ennakoivat yhteistyötoimenpiteet ovat edellytys uusille toiminta- ja tuotantotavoille, jotka mahdollistavat kestävän ja vuorovaikutteessa asukkaiden, matkailijoiden ja yritysten kanssa toimivan kalatalouselinkeinon Saaristomerellä.

5 STRATEGIAN VISIO JA TAVOITTEET SEKÄ KEHITTÄMISEN PAINOPISTEET

5.1 STRATEGIAN VISIO

Strategian visiona on, että vuonna 2020 Saaristomerellä elinvoimaiset kalatalousalan toimijat tuottavat vastuullisesti kalaa lähivesiltä markkinoiden ja kuluttajien tarpeiden mukaisesti.

5.2 STRATEGIAN TAVOITTEET JA KEHITTÄMISEN PAINOPISTEET

Strategian ensisijaisena tavoitteena on **lisätä ja monipuolistaa runsaiden kalavarojen hyödyntämistä ja tarjontaa lähialueille ekologisesti, sosiaalisesti ja taloudellisesti kestäväällä tavalla elinkeinokalatalouden arvoketjua ja yhteistyötä kehittämällä sekä innovatiivista ajattelua ja teknologiaa apuna käyttäen** (kuva 3). Tavoitteena on, että nykyistä suurempi osa alueella tuotetusta kalasta jää lähialueelle.

Tavoitteet edistävät ohjelmakautta 2014 - 2020 koskevia laaja-alaisia ja yhteisiä tavoitteita, joita ovat älykäs-, kestävä- ja osallistuva kasvu.

Nelikenttäanalyysin ja sen johtopäätösten pohjalta (kappale 4) kehittämisen painopistealueiksi nousee kolme kärkeä:

1. Yhteistyö ja verkostoituminen
2. Arvoketjun kehittäminen
3. Kalavarojen hyödyntämis- ja jalostusasteen nosto.

Kuva 3. Saaristomeren kalatalouden kehittämisstrategia perustuu alueen vahvuuksiin.



5.3 TAVOITTEIDEN YHTEENSOPIVUUS ALUEELLISEN MAASEUDUN KEHITTÄMISOHJELMAN KANSSA

Parantamalla elinkeinokalatalouden koko arvoketjun toimintamahdollisuuksia voidaan parantaa alan kannattavuutta ja lisätä työllisyyttä. Tukemalla ammattikalastajien ja vesiviljelijöiden mahdollisuuksia harjoittaa ammattiaan kotiseudullaan saaristo- ja rannikkoalueilla on mahdollista pitää saaristo elinvoimaisena. Saariston elinvoimaisena pitämien on myös I samma båt – samassa veneessä maaseudun kehittämisstrategian 2014 - 2020 tavoite. Kalatalousstrategia täydentää niitä toimenpiteitä, joita voi rahoittaa maaseudun kehittämisen strategiasta. Alueen kokonaisvaltainen kehitys paikallisista lähtökohdista on molemmissa strategioissa keskeistä.

6 TOIMINTASUUNNITELMA

6.1 STRATEGIAN PAINOPISTEALUEIDEN VALINNAN PERUSTELU

Kalatalousstrategian painopisteet ovat yhteistyö ja verkostoituminen, arvoketjun kehittäminen ja kalavarojen hyödyntämis- ja jalostusasteen nosto. Kaikissa kehittämistoimissa otetaan huomioon läpäisyperiaatteina osallistavuus, innovatiivisuus, kestävä kehitys, toiminnan läpinäkyvyys, realismi ja siirrettävyys. Läpäisyperiaatteet toimivat laadullisina kriteereinä kaikissa toimenpiteissä ja kaikilla painopistealueilla. Nämä läpäisyperiaatteet ovat myös yhteneväisiä **Euroopan Meri- ja kalatalousrahaston** neljän strategisen päämäärän kanssa.¹ Leader-toimintatapa, jossa kunnat, yhdistykset, yritykset, alkutuottajat ja asukkaat tekevät asioita yhdessä, on toimintatapa, joka juurrutetaan nyt myös Saaristomerelle ja sen alueen kalataloustoimijoille. Saaristomerelle haetaan näin ollen myös uutta toimintatapaa käytännön toimenpiteiden ja hanketoiminnan mitattavien tulosten lisäksi. Toimenpiteiden esittelyssä seuraavilla sivuilla on myös mainittu Saaristomeren kalatalousryhmän toimenpiteiden yhteensopiavuus Kalatalouden paikallisen kehittämisen yleisiin toiminnallisiin tavoitteisiin.²

Painopistealueesta **Yhteistyö ja verkostoituminen** (6.2.1) rahoitetaan hankkeita, joissa rakennetaan pohjaa tulevalle yhteistyölle ja muodostetaan verkostoja. Hankkeilla pyritään saamaan aikaan tila, jossa pystytään tarttumaan käytännön kysymyksiin yhteistyön avulla. Tällä tavalla saadaan myös uusia toimijoita mukaan ja hyödynnettyä sitä, että alueella toimii järjestöjä, oppilaitoksia ja alan tutkimusta. Jos verkostot ja yhteistyömallit ovat valmiiksi kunnossa, voidaan siirtyä niihin käytännön toimenpiteisiin, jotka löytyvät painopistealueen **Arvoketjun kehittäminen** alta (6.2.2). Nämä toimenpiteet ovat jo enemmän käytännön läheisiä ja alan toimijoiden osaamiseen, markkinointiin ja tuotteistamiseen keskittyviä. Myös näissä toimenpiteissä voidaan hyödyntää paremmin järjestöjen ja oppilaitosten toimintaa, jotta alan toimintaedellytykset paranevat. Painopistealueen **Kalavarojen hyödyntämis- ja jalostusasteen nosto** (6.2.3) toimenpiteissä mennään syvemmälle itse alkutuottajien ja jalostajien tuotekehitykseen, pyyntivälineisiin ja jalostukseen. Näissä toimenpiteissä tartutaan jo hyvin käytännönläheisesti siihen, että alkutuottajat ja yritykset voivat toimia liiketaloudellisesti kannattavasti.

¹ Kilpailukyky, uudistuminen, kestävyys ja tehokas hallinto.

² Euroopan meri- ja kalatalousrahaston Suomen toimintaohjelma 2014–2020. Sivut 76-77.

Tällä jaottelulla kuvastetaan sitä, että SWOT-analyysissä nousi esille kokonaisvaltaisia kysymyksiä, jotka vaativat paljon taustatyötä ja yhteistyöhankkeita, mutta myös arvoketjuun ja kalavarojen hyödyntämisen ja jalostusasteen nostoon liittyviä selkeitä kehittämiskohteita, joihin voidaan suoraan tarttua. Käytännössä jaottelu tarkoittaa sitä, että aluksi tarvitaan enemmän yhteistyöhankkeita. Lähestyttäessä vuotta 2020, toimenpiteet painottuvat enenevässä määrin siihen, että yhteistyön avulla toimijat pystyvät tekemään ongelmakohtien ratkaisuun pureutuvia hankkeita. Tämä on esitelty aikajanamuodossa taulukossa 4.

Taulukko 4. Saaristomeren kalatalousstrategian kolmen eri painopistealueen toimenpiteiden ja tiedottamisen ajallinen painottuminen (värin tummuus esittää vuosittaista painotusta; mitä tummempi, sitä vahvempi painotus).

Toimenpiteet	2015	2016	2017	2018	2019	2020	2021
Yhteistyö ja verkostoituminen							
Arvoketjun kehittäminen							
Kalavarojen hyödyntämisen ja jalostusasteen nosto							
Yleinen tiedotus kalatalousryhmän toiminnasta							

Ajallinen painottuminen on linjassa myös rahoituksen jakautumisen kanssa (Strategian rahoitussuunnitelma kappale 8). Aikajana on strategiatyöryhmän arvio ja siten lähinnä viitteellinen.

6.2 STRATEGIAN TOIMENPITEET

6.2.1 Yhteistyö ja verkostoituminen

Toimet ja toimenpiteet, jotka tukevat ja edistävät sekä elinkeinojen sisäistä että elinkeinorajojen yli menevää aktiivista yhteistyötä ja verkostoitumista. Tukee Suomen toimintaohjelman yleisiä toiminnallisia tavoitteita: Yhteistyön parantaminen, Konfliktien estäminen ja ratkaisu.

TOIMENPITEET	TOTEUTTAJAT esimerkiksi
Verkostoituminen muiden kalatalousryhmien kanssa kotimaassa ja kansainvälisellä tasolla (tiedon vaihto, vierailut, seminaarit ym.)	Kalatalousryhmä
Paikallisten, alueellisten, kansallisten ja kansainvälisten yhteistyöverkostojen kehittäminen ja rakentaminen, tutustutaan toimijoihin rinnakkaisyrittäjyyden avulla	Elinkeinokalatalouden yrittäjät, yhdistykset ja oppilaitokset
Yhteistyötä tukevien rakenteiden kehittäminen. Kärkenä kestävyys, vastuullisuus ja muut temaattiset aiheet jotka tuovat toimijoita yhteen.	Elinkeinokalatalouden yrittäjät, yhdistykset, kunnat
Elinkeinonharjoittajien yhteishankinnat, kartoitetaan yhteisinvestointeja.	Elinkeinokalatalouden yrittäjät ja yhdistykset
Seminaarit ja koulutustilaisuudet	Yhdistykset ja oppilaitokset

6.2.2 Arvoketjun kehittäminen

Toimet ja toimenpiteet, jotka parantavat koko elinkeinokalatalouden arvoketjun toimintaedellytyksiä ja kilpailukykyä. Tukee Suomen toimintaohjelman yleisiä toiminnallisia tavoitteita: Alueen kalatalouden arvoketjun kehittäminen kokonaisuutena, uusien käytäntöjen kehittämien ja levittäminen.

TOIMENPITEET	TOTEUTTAJAT esimerkiksi
Alkutuotantoa tukevan kaluston, infrastruktuurin ja logistiikan kehittäminen	Elinkeinokalatalouden yrittäjät ja oppilaitokset
Vahinkoeläinten aiheuttamien haittojen estäminen ja vähentäminen	Elinkeinokalatalouden yrittäjät, tutkimuslaitokset ja oppilaitokset, yhdistykset
Ammattikalastuksen pyyntipaikkojen ja vesiviljelylle soveltuvien vesialueiden turvaaminen	Elinkeinokalatalouden yrittäjät, kunnat, yhdistykset
Yritys- ja ammattiosaamisen parantaminen	Elinkeinokalatalouden yrittäjät, yhdistykset, oppilaitokset
Alan imagon nostaminen ja uusien toimijoiden (erityisesti nuorten) alalle tulon edistäminen (tutustumiskäynnit, tempaukset, esitteet, buffit tiedotusvälineissä ym.). Kalastuskulttuurin esilletuominen ja vaikutus tämän päivän paikallisessa elinkeinoharjoittamisessa.	Elinkeinokalatalouden yrittäjät, yhdistykset, oppilaitokset
Työhyvinvoinnin edistäminen ja työskentelyolosuhteiden parantaminen	Elinkeinokalatalouden yrittäjät, yhdistykset
Elinkeinojen sisäisen ja ulkoisen viestinnän kehittäminen	Elinkeinokalatalouden yrittäjät, yhdistykset, oppilaitokset
Innovatiivisen teknologian testaaminen ja käyttöönotto (kansalliset ja kansainväliset pilotit)	Elinkeinokalatalouden yrittäjät, yhdistykset, oppilaitokset, tutkimuslaitokset
Toiminnan monipuolistaminen (esim. matkailukalastus)	Elinkeinokalatalouden yrittäjät, yhdistykset, oppilaitokset
Yhteiset opintomatkat	Oppilaitokset, yhdistykset

6.2.3 Kalavarojen hyödyntämis- ja jalostusasteen nosto

Toimet ja toimenpiteet, jotka edistävät kalavarojen hyödyntämistä, nostavat kalan jalostusastetta ja lisäävät kalan tarjontaa lähialueille, sekä edistävät kalatalouden kestävyyttä alueella. Tukee Suomen toimintaohjelman yleisiä toiminnallisia tavoitteita: Kalatuotteiden, erityisesti lähellä tuotetun kalan, suosion vahvistaminen, Uusien käytäntöjen kehittämien ja levittäminen.

TOIMENPITEET	TOTEUTTAJAT esimerkiksi
Tuotantoteknologian kehittäminen (esim. valikoiva pyynti, tuotannon sertifiointi, jalostusasteen nosto)	Elinkeinokalatalouden yrittäjät, yhdistykset
Resurssi- ja energiatehokkuuden lisääminen	Elinkeinokalatalouden yrittäjät, yhdistykset, kunta, oppilaitokset,

	tutkimus
Vajaasti hyödynnettyjen kalavarojen tuotannon ja jalostuksen edistäminen	Elinkeinokalatalouden yrittäjät, yhdistykset, oppilaitokset, kunnat
Kalan markkinoinnin kehittäminen, tavoitteena kysynnän ja tarjonnan kohtaaminen. Lähiruokatrendin hyödyntäminen ja paikallisen kuluttajan huomioiminen.	Alan yritykset, yhdistykset, oppilaitokset
Seminaarit ja koulutustilaisuudet	Yhdistykset ja oppilaitokset

6.3 TOIMENPITEIDEN VAIKUTTAVUUDEN ARVIOINTI

Tavoitteiden toteutumista ja toimenpiteiden vaikuttavuutta seurataan määrällisillä ja laadullisilla indikaattoreilla (taulukko 5). Määrällisiä indikaattoreita ovat muun muassa uusien yritysten ja työpaikkojen määrä, yhteistyön lisääntyminen ja yritysten toiminnan kehittyminen. Uusien tuotteiden ja palveluiden määrän kehittymistä seurataan kappalemääräisesti ja yritysten osaamisen kehittymistä koulutus- ja tiedotustapahtumiin osallistuneiden määrällä. Toimijoiden aktiivisuutta ja ohjelman vaikuttavuutta seurataan ohjelman hankkeisiin osallistuneiden yritysten määrällä. Laadullisia indikaattoreita käytetään silloin, kun mittaaminen ei ole mahdollista.

Taulukko 5. Strategian tavoitteiden toteutumista ja toimenpiteiden vaikuttavuutta mittaavat indikaattorit ohjelmakaudella 2014 - 2020.

INDIKAATTORI	TAVOITE
Uudet yhteenliittymät ja verkostot (yhteisen markkinoinnin, hankintojen tai toiminnan kehittämisen puitteissa)	5
Muut käyttöön otetut uudet toimintamallit	8
- yritysten lukumäärä	20
Uudet yritykset arvoketjussa	5
Uudet tai säilytetyt työpaikat	10
Uudet tuotteet tai palvelut	10
Yritysten toteuttamat investoinnit	30
Osaamisen parantamiseen tähtäävät hankkeet	8
- niihin osallistuneet yritykset	20
Vahinkoeläinhaittojen ehkäisy- ja vähennystoimet, hankkeet	7
Infrastruktuurin ja logistiikan parantamistoimet, hankkeet	5
Seminaarit ja koulutustilaisuudet	10
- niihin osallistuneet henkilöt	150
Opintomatkat	7
- niihin osallistuneet yrittäjät	50
Julkinen elinkeinoa käsittelevä keskustelu tiedotusvälineissä	muuttuu positiivisempaan suuntaan

6.4 TOIMENPITEIDEN YHTEENSOVITUS MUIDEN OHJELMIEN JA ALUEKEHITTÄMISTOIMIEN KANSSA

Saaristomeren kalatalousstrategia pohjautuu Suomen elinkeinokalatalouden toimintaohjelmaan 2014 – 2020, ja kalatalousryhmän toimenpidekärjet ovat linjassa joulukuussa 2014 EU-komissioon lähetetyn toimintaohjelman version kanssa.

Kalatalousstrategian painopisteet ovat yhteensopivia myös seuraavien elinkeinokalatalouden strategioiden ja kehittämisohjelmien kanssa: Kansallinen ammattikalastusohjelma 2015 (MMM), Vesiviljelystrategia 2022 (MMM), Kalanjalostuksen ja kalakaupan kehittämisohjelma 2010 (MMM), Kalastuspoliittinen ohjelma (SAKL) sekä Saaristomeren ammattikalastuksen strategia (SAMPI-projekti).

Saaristomeren kalatalousstrategia nivoutuu yhteen myös muiden aluekehittämisohjelmien kanssa Varsinais-Suomen alueella. Strategiassa on huomioitu myös I samma båt - Samassa veneessä –toimintaryhmän tavoitteet ohjelmakaudelle 2014 - 2020, jotka sisältyvät toimintaryhmän kehittämisohjelmaan ”Saaristo – aktiivista hyvinvointia”. Kalatalousstrategia tukee toimintaryhmän omia tavoitteita luoda saaristoon uusia työpaikkoja, olla mukana elintarvikeketjun kehittämisessä ja olla tukemassa matkailun kehittämistä. Kaikessa kehittämisessä otetaan myös kalatalousstrategian puitteissa huomioon saariston erityispiirteet, perinteet, kestävä kehitys sekä EU:n tavoitteet vuoteen 2020 mennessä älykkästä, vihreästä ja osallistavasta kasvusta. Kalatalousstrategia on myös linjassa Työ- ja elinkeinoministeriön saaristopoliittisen ohjelman kanssa ja tukee sen linjausten toteutumista käytännössä.³ Saaristo-yhteistyö on keskeinen osa kalatalousryhmän työtä. Kalatalousryhmän työllä edistetään paikallisten hankkeiden kautta myös biotalouden kehittymistä.

Työnjako kalatalousohjelman ja maaseutuohjelman välillä muotoutunee nykyisen kalataiseksi eli kalatalousohjelmasta rahoitettavat hankkeet ovat puhtaasti elinkeinollisia ja liittyvät ammattikalastukseen, vesiviljelyyn, kalanjalostukseen tai kalastusmatkailuun kytköksissä kalatalouteen. Maaseutuohjelmasta, joko ELY-keskuksesta suoraan tai toimintaryhmän kautta, rahoitetaan esimerkiksi kalastusmatkailutoimia, jotka ovat kytköksissä maaseutumatkailuun, maatalouteen tai muuhun liiketoimintaan. Central Baltic- ohjelman rahoitusmahdollisuuksia pyritään hyödyntämään mahdollisuuksien mukaan. Leader-ryhmä I samma båt – samassa veneessä on sopinut alustavasti Varsinais-Suomen Ely-keskuksen kanssa kalatalousryhmän ja Ely-keskuksen välisestä työnjaosta. Yhteensovitusteksi löytyy liitteestä 3

Muita kalatalousstrategiassa huomioituja ohjelmia ovat esimerkiksi Varsinais-Suomen maakuntaohjelma, Varsinais-Suomen maaseutuohjelma ja Varsinais-Suomen saaristo-ohjelma, joista erityisesti viimeksi mainitussa on todettu kalastuselinkeinoon kehittämisen tarpeellisuus jo elintarvikeomavaraisuudenkin turvaamiseksi. Lisäksi ohjelmassa mainitaan Vakka-Suomen kalastuspuistosta saadut hyvät kokemukset Kalatalous-Leader –toiminnasta kehittämistyössä Turun saariston pohjoisosassa ja Satakunnan alueella. Varsinais-Suomen alueellisessa maaseudun kehittämisohjelmassa (Varsinais-Suomen maaseutuohjelma) nostetaan esiin Saaristomeren suuri osuus maamme silakkasaaliista. Lisäksi muutoinkin kalastuksella ja sen sivu- ja liitännäiselinkeinoilla, kuten kalastusmatkailulla, katsotaan Maaseutuohjelmassa olevan suuri merkitys alueemme elinkeinoelämälle ja elintarviketuotannolle. Saaristomeren kalatalousstrategia

³ Valtakunnallinen saaristopoliittinen toimenpideohjelma 2012-2015. Strategiamme toteuttaa toimenpideohjelman kappaletta 3.2.6. *Kalastus ja vesiviljely* ja erityisesti sen kohtia b), d) e) ja f). Toimenpideohjelma löytyy osoitteesta: https://www.tem.fi/files/34248/TEMjul_30_2012_web.pdf

on siis omalta osaltaan vaikuttamassa näihin ohjelmallisiin tavoitteisiin tulevalla rahoituskaudella 2014 - 2020.

Yhteistyökumppaneina kalatalousryhmä näkee muut Suomen kalatalousryhmät ja alueen elinkeinojärjestöt ja ympäristöjärjestöt. Kalatalousryhmä haluaa saada alueen järjestöt mukaan toimintaansa ja tiedottaa toiminnastaan laajalti. Yksi keskeisimmistä yhteistyökumppaneista tulee olemaan Saaristomeren Biosfäärialue, jonka kanssa Leader-ryhmä I samma båt – samassa veneessä jo tällä hetkellä tekee läheistä yhteistyötä. Biosfäärialueen toimintaperiaate saaristoalueilla on hyvin yhteneväinen Leader-toimintatavan ja strategisten päämäärien kanssa. Biosfäärialue on ihmisen ja luonnon sopusointuisen vuorovaikutuksen toimintamalli ja toimii hyvin kalatalousryhmän kumppanina kestävän kehityksen edistämässä Saaristomeren alueella.⁴

Yhteistyökumppaneita ovat myös Varsinais-Suomen ELY-keskus ja muut yritysten kehitystä rahoittavat tahot, tavoitteena myös muiden rahoituslähteiden hyödyntäminen.

7 STRATEGIAN HALLINNON JÄRJESTÄMINEN

7.1 HALLINTO

Saaristomeren kalatalousryhmä muodostetaan hakijan, Maaseudun kehittämissyhdistys I Samma båt – Samassa Veneessä rf ry:n osaksi. Yhdistys on kaksikielinen, ja sen kotipaikka on Paraisten kaupunki. Yhdistys on toteuttanut maaseudun kehittämissuunnitelmia lähes 20 vuoden ajan, ja sillä on taloudellista osaamista ja hyvät valmiudet hoitaa hallinnollisia tehtäviä (faktaruutu yhdistyksestä liitteessä 5). I samma båt – samassa veneessä on valittu Leader-ryhmäksi vuosille 2014 - 2020 ja toimii täten jo valmiiksi Leader-toimintatavan mukaisesti maaseuturahaston puitteissa. Maantieteellisesti I samma båt – samassa veneessä maaseutuohjelman alue on keskellä suunnitellun kalatalousryhmän aluetta, joten synergiaedut ja toimintakenttä on hyvin yhteneväinen.

Maaseutuohjelman ja kalatalousryhmän Leader-pohjaisesta toiminnasta ja päätöksistä vastaa yhdistyksen hallitus joka on nimetty kolmikantaperiaatteen mukaan ja jossa toimikaudet on rajoitettu (2+2 vuotta).⁵

I samma båt – samassa veneessä asettaa kalatalousryhmän kevätkokouksessa 2015. Kalatalousryhmälle varmistetaan yhdistyksessä itsenäinen asema. Kalatalousryhmä asetetaan kolmikantasääntöjen mukaan, eli ryhmässä ovat edustettuina alueen kunnat, kalatalouselinkeinoa edustavat yhdistykset ja muut yhteisöt sekä elinkeinokalataloudessa toimivat yrittäjät. Kalatalousryhmä käsittelee hankkeet, jotka kuuluvat kalatalousrahoituksen alaisuuteen, ja tekee niistä joko puoltavan tai ei puoltavan päätösehdotuksen. Kalatalousryhmän puolto sitoo hallitusta siten, että hallituksen hankepäätös perustuu aina kalatalousryhmän päätösesitykseen. Tarvittaessa hallitus voi jättää hakemuksen pöydälle lisäselvityksiä varten, jolloin se palautuu kalatalousryhmän seuraavaan kokoukseen uudelleen valmisteltavaksi. Hallitus ei itsenäisesti tee kalataloushankkeiden tarkoituksenmukaisuusharkintaa. Hallituksen tehtävänä on kuitenkin sääntöjen mukaisesti vastata yhdistyksen taloudesta ja toiminnasta, mikä tarkoittaa, että hallitus on hallinnollisesti vastuussa kalatalousryhmän toiminnasta, joka on osa yhdistyksen toimintaa.

⁴ Lisätietoa sivuilta: <http://www.skargardshavetsbiosfaromrade.fi/yleistae/mikae-biosfaeerialue-on/?lang=fi>

⁵ Yhdistyksen säännöt liitteenä, liite 7

Hakuprosessin loppuaikana, eli syksyllä 2014 / talvella 2015 I samma båt – samassa veneessä on aktiivisesti lähentynyt strategiaryhmän taustatahoja, jotta he liittyisivät Leader-ryhmän jäseniksi. Leader-ryhmän jäsenyys on avoin kaikille toimijoille. Täten varmistetaan, että kalatalouspuolen toimijat voivat olla mukana yhdistyksen päätöksenteossa yleisissä kokouksessa ja myös asettua ehdolle sekä hallituksen jäseniksi, että kalataloustyöryhmän jäseniksi.

Vuodesta 2016 lähtien kalatalousryhmä valitaan yhdistyksen syyskokouksen yhteydessä. Kalatalouspuolen jäsenhankinta on tärkeä prioriteetti, jotta saadaan laajalta pohjalta toimijoita mukaan.

Kalatalousryhmälle palkataan aktivaattori, joka vastaa strategian operatiivisesta toteutumisesta. Aktivaattorin työtehtäviin kuuluu alueen toimijoiden aktivoiminen ja neuvonnan lisäksi muun muassa rahoituksen hakijoiden ohjaus ja avustaminen, kalatalousryhmän kokousten ja hankelausuntojen valmistelu ELY-keskukselle, hankkeiden toteutumisen ja vaikuttavuuden seuranta, tiedotus ja ryhmän toiminnan kehittäminen.

7.2 SEURANTA

Kalatalousryhmä seuraa rahoitettujen hankkeiden toteutumista järjestelmällisellä yhteydenpidolla hankkeiden toteuttajatahoihin. Kehittämisstrategian toteutumista ja toimenpiteiden vaikuttavuutta seurataan ryhmän toteuttamalla itsearvioinnilla sekä ulkopuolisella arvioinnilla. Arviointien toteuttamiseksi laaditaan seurantasuunnitelma. Ensimmäinen arviointi tehdään kahden toimintavuoden jälkeen vuonna 2017 ja sen perusteella arvioidaan strategian mahdolliset muutostarpeet.

Toimenpiteiden laatu ja vaikuttavuus arvioidaan asiakkaille ja sidosryhmille suunnatulla kyselyllä. Ulkoista arviointia voidaan tehdä esimerkiksi yhteistyössä muiden kalatalousryhmien kanssa, ja muista ryhmistä saatuja tuloksia voidaan hyödyntää myös oman toiminnan kehittämisessä.

Arvioinneissa kiinnitetään huomiota ohjelman tavoitteiden ja hakijoiden esiintuomien tarpeiden yhteensopivuuteen, toimenpiteiden vaikuttavuuteen suhteessa ohjelman tavoitteisiin ja hankkeiden valintaperusteiden ja ohjauksen onnistumiseen. Ohjelma on luonteeltaan yhteistoimintaan ja aktiivisuuteen kannustava ja arvioinneissa huomioidaan, että toiminta synnyttää myös muista rahoituslähteistä tuettuja hankkeita.

7.3 TIEDOTUS JA AKTIVOINTI

Tiedotuksen ja aktivoimisen päätehtävä on tukea kalatalousryhmän toiminnan tavoitteiden saavuttamista. Koska Saaristomerellä ei aikaisemmin ole toiminut kalatalousryhmää, aktivaattori tulee alkuvaiheessa käyttämään työajastaan suuren osan yleiseen tiedottamiseen. Tiedotus tapahtuu molemmilla kotimaisilla kielillä. Kalatalousryhmälle perustetaan omat verkko- ja Facebooksivut I Samma båt – Samassa veneessä rf ry:n verkkosivujen yhteyteen. Tiedonvaihto ja tiedottamiseen liittyvä yhteistyö muiden kalatalousryhmien kanssa sekä kotimaassa että kansainvälisellä tasolla on aktiivista.

Tiedottamisen ensimmäinen ja tärkein tehtävä on tiedottaa paikallisille kalatalouden toimijoille uuden kalatalousryhmän toiminnasta ja kehittämisstrategiasta sekä rahoitusmahdollisuuksista, eli osallistaa toimijat. Hanketoiminnan käynnistyttyä tiedottamisen tehtävä on myös levittää hanketyön tuloksia ja pitää yllä sidosryhmäsuhteita.

Kalatalousryhmän käynnistymisvaiheen aikana laaditaan tiedotussuunnitelma, jossa määritellään tiedottamisen kohderyhmät ja pääasialliset viestintävälineet. Tiedotus- ja viestintäsuunnitelman alustava runko on seuraava:

- tiedotuksen ja viestinnän lähtökohta
- tiedotuksen ja viestinnän periaatteet
- tiedotuksen ja viestinnän kohde- ja sidosryhmät
- tiedotuksen ja viestinnän tavoitteet
- tiedotuksen ja viestinnän suunnittelu ja vastuu
- tiedotuksen ja viestinnän muodot
- kriisiviestintä
- tiedotuksen ja viestinnän seuranta ja kehittäminen
- tiedotuksen ja viestinnän resurssit

Tiedotusta harjoitetaan aktiivisesti, avoimesti, vuorovaikutteisesti, eri kohderyhmien tiedontarpeet tasapuolisesti huomioon ottaen ja kaikkia tiedotuskanavia tarkoituksenmukaisesti käyttäen. Erityistä huomiota kiinnitetään tiedotuksen ja viestinnän laatuun.

Tiedotuksen ja viestinnän tulee olla luotettavaa, selkeää, nopeaa, ajankohtaista, oikea-aikaista ja alueellisesti kattavaa sekä kullekin kohderyhmälle suunnattua. Tiedotuksen ja viestinnän lähtökohtana on asiakaslähtöisyys ja palvelunäkökulma. Viestinnän vuorovaikutteisuutta pyritään lisäämään ottamalla huomioon asiakaspalautteet.

Esimerkiksi hanketoimijoihin ja koko arvoketjuun pidetään säännöllistä yhteyttä sähköpostin, verkkosivujen ja sosiaalisen median välityksellä. Tämän lisäksi kohderyhmää tavataan ja aktivoidaan koulutus- ja tiedotustilaisuuksissa, seminaareissa, elinkeinokalatalouden järjestöjen kokouksissa sekä henkilökohtaisten tapaamisten puitteissa.

Tiedotussuunnitelma on osa toiminnan suunnittelua.

8 STRATEGIAN RAHOITUSSUUNNITELMA

Kehittämishajelman alustava rahoitussuunnitelma perustuu Maa- ja metsätalousministeriön hakuohjeisiin (Dnro 544/441/2013, Dnro 544/441/2015) ja palautteeseen (Dnro 2602/443/2013) sekä Euroopan kalatalousrahaston nykyisen tuen määrään kalatalousryhmille (200 000 € / vuosi).

Hakuohjeessa kalatalousryhmien rahoitusta määrittävät rajoitukset ovat:

- kuntarahoituksen osuus vähintään 10 % julkisen tuen määrästä
- hallinto- ja seurantakulut korkeintaan 25 % julkisen tuen määrästä
- yksityisen rahoituksen suositeltava osuus 35 % kokonaisrahoituksen määrästä

Arvioitu kokonaisrahoitustarve Saaristomeren kalatalousstrategian toteuttamiselle on 283 000 euroa / vuosi (taulukko 7). Ministeriön antaman ennakkotiedon mukaan strategian kustannusarviota ja rahoitussuunnitelmaa on muokattu sen mukaan, että EMKR-osuus on 1 000 000 €. Rahoitus kattaa hankkeiden kustannukset ja toimintaryhmän kulut. Strategian hallinto- ja seurantakulujen arvioidaan olevan vajaat 23 prosenttia EMKR-osuudesta (21 prosenttia kokonaisrahoituksesta). Hallinto- ja seurantakulut sisältävät palkat, vuokrat, toimistokulut, matkakulut, kokouspalkkiot,

ostopalvelut kuten kirjanpito, tilintarkastukset, erityisasiantuntijat ja luennoitsijat, tiedottamiseen ja aktivointiin tarvittavien esitteiden ja muun materiaalin tuottaminen sekä kalatalousryhmän omat kotisivut. Hallinnon rahoitus järjestetään niin, että kuntarahaosuus käytetään täysin hallinnointiin ja aktivointiin ja sen lisäksi haetaan aktivointihanke EMKR-osuudesta. Kuntarahaosuudella katetaan ohjelman hallinnoimisesta syntyvät kulut (palkkakustannuksia, ostopalveluja, matkakustannuksia, vuokria ja muita kustannuksia). EMKR-osuudesta haetaan aktivointiin reilun 200 000 euron hanke, joka kattaa aktivaattorin palkkakustannukset, jotka liittyvät itse aktivointityöhön. Aktivointiin ja hallintoon käytetään alustavasti EMKR-osuudesta vajaan 23% koko ohjelmakaudella, tämä on linjassa maaseutupuolen hallinto- ja aktiovintirahoituksen prosenttiosuuksien kanssa.

Kokonaisrahoituksesta 65 prosenttia on julkista rahoitusta, joka muodostuu EU:n ja valtion rahoituksen lisäksi kuntarahoituksesta (taulukko 7). Kuntarahoituksen osuus julkisen rahoituksen kokonaismäärästä on kymmenen prosenttia. Yksityinen rahoitus voi koostua myös luontoissuorituksesta.

Kuntakohtaisen rahoituksen suuruutta määritettäessä on kunnan asukasluvun ja elinkeinokalatalouden toimijoiden lukumäärän lisäksi otettu huomioon kalatalouden suhteellinen merkitys kunnalle (liite 4). Laskelmassa elinkeinokalatalouden toimijoita ovat ammattikalastajat, vesiviljelijät, kalanjalostamot, kalastusopasyritykset sekä muut toimijat kuten kalatalouskeskukset, ELY – keskus, Kalatalous- ja ympäristöopisto sekä Riista- ja kalatalouden tutkimuslaitos. Tällä tavalla laskettaessa kuntarahan suuruudessa huomioidaan sekä kalatalouden nykyinen merkitys että kuluttajien määrä, jotka kaikki voivat hyötyä kalatalousryhmän toiminnasta muun muassa yritysten kannattavuuden kasvuna ja uusina työpaikkoina sekä tuotteiden ja tuotevalikoiman parantumisena. Kuntakohtainen miniraha on 500 € / vuosi, ja suurimman maksajan osuutta on helpotettu minimirahoista kertyvällä summalla. Kuntasitoumukset löytyvät liitteestä 6

Taulukko 6. Rahoituksen jakautuminen toimenpiteiden välillä vuositasolla.

Kustannusarvio 2015-2021

Kustannuslaji	2015	2016	2017	2018	2019	2020	2021	yht. €
Yhteistyö ja verkostoituminen	20 087	61 873	61 873	61 873	61 873	61 873	61 873	581 875
Arvoketjun kehittäminen	25 827	79 551	79 551	79 551	79 551	79 551	79 551	735 000
Kalavarojen hyödyntämis- ja jalostusasteen nosto	25 827	79 551	79 551	79 551	79 551	79 551	79 551	735 000
Aktivointi yhteensä	15 976	61 649	61 649	61 649	61 649	61 649	61 649	385 870
Hallinto ja aktivointi eriteltyinä								
palkat	10 720	42 880	42 880	42 880	42 880	42 880	42 880	268 000
vuokrat	638	2275	2275	2275	2275	2275	2275	15 925
ostopalvelut	796	2844	2844	2844	2844	2844	2844	19 908
matkat	1433	5119	5119	5119	5119	5119	5119	35 833
muut	2389	8531	8531	8531	8531	8531	8531	59 717
Yhteensä €	87 717	282 624	282 624	282 624	282 624	282 624	282 624	1 783 461

Rahoituksen jakaantuminen vuositasolla kehittämisen painopistealueiden välillä on viitteellinen.

Taulukko 7. Rahoitussuunnitelma ohjelmakaudelle 2015 – 2021

	2015	2016	2017	2018	2019	2020	2021	yht.
Julkinen 65%	62 750	182 750	182 750	182 750	182 750	182 750	182 750	1 159 250
EMKR 90 % julk.	40 000	160 000	160 000	160 000	160 000	160 000	160 000	1 000 000
Kunnat	22 750	22 750	22 750	22 750	22 750	22 750	22 750	159 250
Yksityinen 35 %	24 967	99 874	99 874	99 874	99 874	99 874	99 874	624 211
Yhteensä €	87 717	282 624	282 624	282 624	282 624	282 624	282 624	1 783 461

Hankkeiden tukitaso määräytyy hankkeen sisällön mukaisesti, ja se on sama kuin vastaavissa hankkeissa Suomen elinkeinokalatalouden toimintaohjelman muissa toimintalinjoissa ja toimenpiteissä.

Parainen 12.06.2015

Yhdistyksen hallituksen puolesta,

Emil Oljemark

Emil Oljemark, toiminnanjohtaja
I samma båt-samassa veneessä rf ry

Liiteluettelo:

Liiteluettelo:

Liite 1: Kuvaus Saaristomeren elinkeinokalatalouden nykytilasta 2013 (erillinen .pdf)

Liite 2: Strategiaa valmistelevan työryhmän edustus

Liite 3: Yhteensovitus kalatalousryhmän ja Ely-keskuksen välillä

Liite 4: Kuntarahoituksen laskentaperusteet ja summat

Liite 5: Faktaruutu I samma båt – samassa veneessä rf. ry. –yhdistyksestä

Liite 6: Kuntien päätökset osallistua strategian mukaiseen kuntarahaosuuteen (erillinen .pdf)

Liite 7: Yhdistyksen säännöt

Liite 8: Avoimien infotilaisuuksien dokumentaatio

Saaristomeren kalatalousstrategian suunnitteluun osallistuneet henkilöt ja heidän edustamansa tahot. (tammikuu 2015)

Elinkenokalatalouden toimijataho	Henkilö
Leader toimintaryhmä I samma båt - Samassa veneessä rf ry	Heinonen Sami (-> lokakuu 2013) Oljemark Emil (marraskuu 2013 ->)
Ammattikalastus	Johansson Ismo (Parainen) Saaristomeren Ammattikalastajat ry:n ruotsinkielinen alue
	Sahlsten Olavi (Merimasku) Saaristomeren Ammattikalastajat ry:n suomenkielinen alue
Vesiviljely	Pajula Mikko , Haverön Lohi Oy Suomen kalankasvattajaliitto ry
Kalakauppa ja -jalostus	Matikainen Pekka , Kala-apu Oy
Kalastusmatkailu	Levanto Tuomas , Löytöretket Suomen kalastusopaskilta ry
Kalatalouden neuvontajärjestöt	Karppinen Chris L-S Kalatalouskeskus ry
	Mattsson Kaj Åbolands fiskarförbund rf
Kalastusalueet	Granström Olav , isännöitsijä Paraisten, Korppoon ja Kemiön kalastusalueet
	Saarinen Timo , isännöitsijä Airiston-Velkuan kalastusalue
Koulutus	Kuuppo Mailis , rehtori Antila Janne , hankekoordn. sijainen Ammattiopisto Livia Kalatalous- ja ympäristöopisto
Tutkimus	Setälä Jari , Riista- ja kalatalouden tutkimuslaitos (nyk. Luonnonvarakeskus)
Pro Kala ry	Partanen Katriina
Kunnat / kaupungit	Lehtonen Lasse , Naantali Keskusvirasto
	Mäki Olli-Pekka , Turku Ympäristönsuojeluyksikkö

Toimintojen yhteensovitus Saaristomeren kalatalousryhmän ja Varsinais-Suomen Ely-keskuksen välillä.

Kalatalousryhmän tehtävä

Kalatalousryhmä puoltaa paikallisia kehittämishankkeita omasta rahoituskehiksestään. Kalatalousryhmän hankkeet pohjautuvat paikalliseen strategiaan.

Kohderyhmien välinen yhteensovitus

Työnjako Ely-keskuksen ja kalatalousryhmän välillä rakentuu siten, että Ely-keskus rahoittaa suoraan hankkeita joilla on suuri alueellinen ja tai valtakunnallinen merkitys, kun taas kalatalousryhmä puoltaa rahoitusta hankkeille jotka ovat paikallislähtöisiä. Molemmat toimijat tekevät yhteistyötä hankeideoiden arvioinnin kanssa ja ohjaavat hankehakijan joko kalatalousryhmään tai Ely-keskukseen riippuen hankkeen laajuudesta ja kohderyhmästä.

Hallinnollisten tehtävien yhteensovitus

Kalatalousryhmän hallinnollisena tehtävänä on hankkeiden arviointi, tarkoituksenmukaisuusharkinta ja seuranta. Ely-keskus vastaa hallinnollisista viranomaistehtävistä. Näitä ovat hankehakemusten tukikelpoisuuden tarkastaminen sekä muodollisten hanke- ja maksupäätösten laatiminen ja vahvistaminen. Ely-keskus ei voi poiketa kalatalouden toimintaryhmän tekemästä päätöksestä muutoin kuin laillisuusperustein.

Yhteensovituksesta on alustavasti sovittu tämän dokumentin mukaan tammikuussa 2015. Yhteensovitustekstin ovat tehneet Ely-keskuksesta **Kari Ranta-aho** ja Leader-ryhmästä **Emil Oljemark**. Tarkempi yhteensovitusteksti tehdään ja toimitetaan pyydettyäessä.

LIITE 4

Kuntakohtainen rahoitus vuositasolla, JOS julkisen rahoituksen (EU, valtio, kunnat) osuus on 227 500 € ja kuntarahoituksen osuus siitä 10 % ja kuntakohtainen minimiraha 500 €. Suurimman maksajan (Turun) osuutta on kohtuullistettu minimirahasta kertyvällä summalla.

Kuntakohtaisen rahoituksen suuruutta määritettäessä on kunnan asukasluvun ja elinkeinokalatalouden toimijoiden lukumäärän lisäksi otettu huomioon kalatalouden suhteellinen merkitys kunnalle.

	Kuntaraha € (minimi 500)	Asukkaita	Rekisteröityneitä ammatti- kalastajia	Vesi- viljely- laitoksia	Kalanjalostuslaitoksia todellinen lukumäärä / painotettu lukumäärä (*)	Muut yritykset ja toimijat	Kalatalouden toimijoita yhteensä
Kustavi	2 532	869	11	13	2 / 10	1	35
Taivassalo	2 696	1 667	44		1 / 11		55
Vehmaa	500	2 330	1				1
Mynämäki	500	7 950	5				5
Masku	563	9 729	12				12
Naantali	1 960	18 859	41	9		5	55
Raisio	983	24 565	5		1 / 11	2	18
Turku	4 513	182 072	21		6 / 32	3	56
Kaarina	1 008	31 798	8				8
Parainen	3 395	15 507	81	24	2 / 7	2	114
Paimio	500	10 590					0
Sauvo	500	3 032	4				4
Kemiönsaari	1 541	7 012	26	9	1 / 11	1	47
Salo	1 559	54 478	5		2 / 7	1	13
YHTEENSÄ	22 750	370 458	264	55	15 / 94	15	423

*) koska jalostamot ovat keskimäärin 40 kertaa suurempia kuin rannikkokalastajat, laitoksia on kuntarahan osuutta määritettäessä painotettu niiden koon mukaan (todellinen lukumäärä on pienempi). Vesiviljelijät ovat liiketaloudellisesti n. 10 kertaa suurempia kuin rannikkokalastajat, mutta tämä yritysten kokoero kompensoituu, jos yksiköksi katsotaan laitokset eikä yritys.

Faktatietoa yhdistyksestä

Tietoruutu: I samma båt – samassa veneessä r.f. r.y.

- Leader-toimintaryhmä I samma båt – samassa veneessä on perustettu vuonna 1996. Ryhmä on ollut mukana toteuttamassa Leader:iä Turun saaristossa kolmen EU-ohjelmakauden ajan: 1996-1999, 2000-2006 ja 2007-2013. Ryhmä on valittu Leader-ryhmäksi vuosille 2014-2020.
- Yhdistyksen tavoitteena on saaristolaisten omien käsitysten ja tarpeiden pohjalta toimia paikallisten palveluiden ja työpaikkojen säilyttämiseksi, vähentää työttömyyttä, toimia palveluiden, osaamisen ja työllisyyden yleisten edellytysten kehittämiseksi sekä edistää ja kehittää alueen asukkaiden ja vieraiden turvallisuutta kestävän kehityksen periaattein.
- Yhdistyksellä on kolmikantaperiaatteen mukaan valittu hallitus. Hallituksessa istuu 9 varsinaista jäsentä ja 9 henkilökohtaista varajäsentä.
- Yhdistyksellä on 61 jäsentä rekisterissään (tammikuu/2015)
- Yhdistyksellä on toimisto Paraisilla. Yhdistyksen henkilökunta hoitaa päivittäisen hallinnon, aktivoinnin, neuvonnan ja raportoinnin joka kuuluu Leader-ryhmälle. Yhdistyksellä on kokemusta monesta omasta hankkeesta.
- Yhdistys toimii kahdella kielellä, suomeksi ja ruotsiksi
- I samma båt – samassa veneessä on etabloitunut kehittämistoimija Turun saaristossa ja on tehnyt Leader:in tunnetuksi alueella.

Liitteet jotka löytyvät erillisistä .pdf-tiedostoista

LIITE 1

Saaristomeren elinkeinokalatalouden nykytila 2013.

Liite on erillisessä .pdf-tiedostossa.

LIITE 6

Kuntien päätökset osallistua strategian mukaiseen kuntarahoitusosuuteen.

Liite on erillisessä .pdf-tiedostossa, johon on skannattu kuntien päätökset kuntarahoitukseen osallistumisesta.

Jokainen kuntasitoumus on erillisesti numeroitu (1-14), järjestys on sama kuin liittessä 4.

LIITE 7

I samma båt – samassa veneessä rf ry. - säännöt

Liite on erillisessä .pdf-tiedostossa.

LIITE 8

Avoimien infotilaisuuksien dokumentointi

Liitteet ovat erillisissä .pdf-tiedostoissa

