

LEADER

**I samma båt**  
samassa veneessä

## Skärgårdshavets fiskeristrategi 2014 - 2020

”Ansvarsfullt producerad fisk från närvatten”



# Innehåll

<b>Resumé</b>	<b>3</b>
<b>1 STRATERGINS BEREDNING</b>	<b>4</b>
<b>2 OMRÅDET OCH BEFOLKNINGSMÄNGDEN SOM TÄCKS AV STRATEGIN</b>	<b>5</b>
2.1 EN ALLMÄN GEOGRAFISK BESKRIVNING AV SKÄRGÅRDHAVET	5
2.2 MÅLOMRÅDET OCH BEFOLKNINGEN PÅ OMRÅDET FÖR STRATEGIN	5
<b>3 GRUNDUPPGIFTER OM SKÄRGÅRDHAVETS FISKERINÄRINGAR</b>	<b>6</b>
<b>4 FYRFÄLTSAANALYS (SWOT) OCH SLUTSATSER</b>	<b>11</b>
4.1 FYRFÄLTSAANALYS	11
4.2 SLUTSATSERNA UR FYRFÄLTSAANALYSEN	13
4.2.1 Hur utnyttjar man styrkor och möjligheter	13
4.2.2 Hur parerar man hot och hur förvandlar man svagheter till styrkor	13
4.2.3 Sammandrag	14
<b>5 STRATEGINS VISION OCH ÅTGÄRDER SAMT TYNGDPUNKTERNA I UTVECKLANDET</b>	<b>14</b>
5.1 STRATEGINS VISION	14
5.2 STRATEGINS ÅTGÄRDER OCH TYNGDPUNKTERNA I UTVECKLANDET	14
5.3 MÅLSÄTTNINGARNAS FÖRENLIGHET MED DET REGIONALA UTVECKLINGS-PROGRAMMET FÖR LANDSBYGDEN	14
<b>6 VERKSAMHETSPLAN</b>	<b>15</b>
6.1 MOTIVERINGEN FÖR VALET AV TYNGDPUNKTSOMRÅDEN I STRATEGIN	15
6.2 STRATEGINS ÅTGÄRDER	16
6.2.1 Samarbete och nätverkande	16
6.2.2 Utvecklande av värdekedjan	17
6.2.3 Höjning av fiskresursernas utnyttjande- och förädlingsgrad	17
6.3 EVALUERING AV ÅTGÄRDERNAS INVERKAN	18
6.4 ÅTGÄRDERNAS SAMMANJÄMKNING MED ANDRA PROGRAM OCH REGIONUTVECKLINGSÅTGÄRDER	19
<b>7 ORGANISERINGEN AV STRATEGINS FÖRVALTNING</b>	<b>20</b>
7.1 FÖRVALTNING	20
7.2 UPPFÖLJNING	21
7.3 KOMMUNIKATION OCH AKTIVERING	21
<b>8 STRATEGINS FINANSIERINGSPLAN</b>	<b>22</b>

**BILAGOR:** Bilagor finns totalt 8 st. Bilagorna hittas i strategins finskspråkiga version.

**Skärgårdshavet är ett unikt område när det gäller fiskresurser, fiskeriklustret och områdets marknadspotential**

**Fiskerinäringens värdekedja i Skärgårdshavet har en gemensam målsättning**

***ANSVARFULLT PRODUCERAD FISK  
FRÅN NÄRVATTNEN  
UTGÅENDE FRÅN  
MARKNADENS OCH KONSUMENTERNAS  
BEHOV***



Projektet var finansierat av NTM-centralen i Egentliga Finland och Leader I samma båt - Samassa veneessä rf ry

**Pärbilderna:** Timo Saarinen, Maria Saarinen, Vesa Virtanen, Pro Kala ry:n kuvapankki ja Olav Granström

## Resumé

Denna strategi är Skärgårdshavets fiskeristrategi för åren 2014 - 2020. Enligt strategin grundas Skärgårdshavets fiskeaktionsgrupp i anslutning och som en del av Leadergruppen I samma båt – samassa veneessä ry. Fiskeaktionsgruppen informerar, aktiverar och evaluerar projekt, vars uppgift är att lokalt baserat främja fiskerinäringsarna i Skärgårdshavet.

I strategin har man till en början definierat nuläget med fiskerinäringsarna. I Skärgårdshavet verkar en omfattande mängd företag såväl i primärnäringsarna, som i förädlings- och servicen. Fiskerinäringsarna är även starkt sammankopplade till andra skärgårdsnäringsarna, exempelvis till turismnäringsarna.

I fyrfältsanalysen ser man som styrkor områdets goda fiskeresurser, ett starkt fiskerikluster samt områdets läge och marknaden. Som svagheter ser man att områdets fiskarkår är åldersstigen och att det är svårt att rekrytera nya aktörer till branschen. Säljar och skarvar försvårar utövandet av primärnäringsarna. Som möjligheter ser man växande marknader, samarbete och utvecklande av värdekedjan. För att möjligheterna ska kunna realiseras krävs att hållbarheten i utvecklingen tas i beaktande. Störningar i marknaden och i havsekosystemet samt i de stödjande funktionerna ses som hot. Klimatförändringen och höjningen i vattnets temperatur har effekter på fiskestammen som är väldigt svåra att förutspå.

Skärgårdshavets fiskeaktionsgrupp tar tag i dessa utmaningar genom tre huvudteman.

- 1) Samarbete och nätverkande
- 2) Utveckling av värdekedjan
- 3) Höjning av fiskeresursernas utnyttjande- och förädlingsgrad

De konkreta åtgärderna kommer fram i åtgärdsplanen. Genom att finansiera projekt ur fiskeaktionsgruppens finansieringsram som främjar åtgärderna kan man uppnå strategins vision som är följande: ”År 2020 producerar fiskeribranschens aktörer i Skärgårdshavet ansvarsfullt fisk från närvattnen som möter marknadens och konsumenternas behov”

I fiskeaktionsgruppens verksamhet gör man tätt samarbete med såväl offentliga sidan som med näringsorganisationer och miljöorganisationer. Samarbete och aktivering är de åtgärder, genom vilka områdets aktörer fås med i fiskeaktionsgruppens verksamhet och att förverkliga projekt. Till fiskeaktionsgruppen anställs en aktivator, som sköter om det praktiska förverkligandet av strategin. Fiskeaktionsgruppen väljer de finansiärbara projekten.

För finansieringen söks strategienligt en årlig finansiering på ca 350 000 euro. Av finansieringen är 65% offentlig och 35% privat finansiering. Av den offentliga finansieringen kommer 90% från EU och staten och 10% från områdets kommuner. Planerna uppdaterades enligt uppgifter som inkommit i juni 2015, om att gruppens indikativa finansiering från Europeiska havs- och fiskerifonden skulle bli 1 milj. €.

Finansieringen och strategins föreverkligande följs upp under hela programperioden.

# 1 STRATERGINS BEREDNING

Skärgårdshavets fiskeristrategi beredd under ledning av Leader-aktionsgruppen I samma båt – samassa veneessä ry. I beredningen utnyttjades en arbetsgrupp med bred representation för att förverkliga den s.k. ”bottom-up principen”. Föreningen fick projektfinansiering för planerings- och skrivarbetet via Egentliga Finlands NTM-central.

Strategins beredning påbörjades den 29.11.2012, när I samma båt – samassa veneessä efter offertrunda och intervjuer valde Yrkesinstitut Livias Fiskeri- och miljöinstitut till att skissa upp programmet. Läroinrättningens rektor Mailis Kuuppo valde projektkoordinator, biolog Maria Saarinen att utföra skrivarbetet. Saarinen har fungerat i utvecklingsprojekt som gäller yrkesfisket i Skärgårdshavet i över femton år och känner utmärkt områdets yrkesfiskare och särdragen i yrkesfisket. Saarinen har även goda kontakter till områdets andra yrkesutövare inom fiskerinäringen.

Till arbetsgruppen var kallade representanter för värdekedjan av fiskerinäringen i Skärgårdshavet, andra lokala aktörer inom fiskeriklustret samt kommunernas representanter (bilaga 2). Medlemskåren bestod, utöver representation från I samma båt – Samassa veneessä ry, från yrkesfiskets, fiskodlingens, fisketurismens, fiskhandels- och förädlingens, kommunernas, forskningens, utbildningens, rådgivningens, fiskeområdenas samt Pro Kala ry:s representanter. Som ordförande för gruppen fungerade yrkesfiskare Olavi Sahlstén och som sekreterare Maria Saarinen.

Arbetsgruppen samlades till sitt första möte den 19.12.2012 och planeringsarbetet påbörjades med utgångspunkt i de grunduppgifter som projektkoordinatorn samlat in. Arbetsgruppen samlades under vintern 2012-2013 totalt fyra gånger och utöver detta hade arbetsgruppen en fortlöpande diskussion via epost.

Programmet kompletterades genom kommentarer som inkommit från Skärgårdshavets Yrkesfiskare rf:s årsmöte. Yrkesfiskarna hade möjlighet att kommentera programmet även via epost.

Kommunerna informerades om det pågående strategiarbetet. Noggrannare kommun-diskussioner påbörjades efter att den preliminära stommen för programmet blev färdigt. Kommunförhandlingarna pågick fram till februari 2015. Slutresultatet blev att alla 14 kommuner gjorde ett jakande beslut om deltagandet i kommunfinansieringen. I bilaga 6 finns de deltagande kommunernas beslut att förbinda sig till programmet.

Strategins första utkast skickades till jord- och skogsbruksministeriet (JSM) i juni 2013 till den inofficiella ansökningsronden. På våren 2014 svarade JSM med skriftlig feedback. I maj 2014 fortsatte strategiarbetet med ett regionalt tillfälle i Pargas där även JSM:s representant deltog. Strategiarbetsgruppen fortsatte med att arbeta ihop kompletteringarna under våren och hösten. År 2014 ordnades två träffar och i början på år 2015 en träff. Mellan träffarna gjordes arbete via epost. I årsskiftet 2014-2015 uppdaterades strategins tabeller och den slutliga versionen presenterades till strategiarbetsgruppen. I samma båt – samassa veneessä styrelse gjorde på sitt möte den 20.1.2015 beslut att delta i den officiella ansökningen av fiskeaktionsgrupper med bifogade Skärgårdshavets fiskeristrategi 2014-2020. I maj 2015 ordnades fyra öppna publikutställningar om strategin. I utställningarna deltog totalt 37 personer (Bilaga 8). Med grund i dessa tillfällen gjordes ännu smärre kompletteringar i strategin.

Styrelsen beslöt på sitt möte den 12.6. skicka in till ministeriet den strategiversion som uppdaterades enligt infotillfällenas utfall.

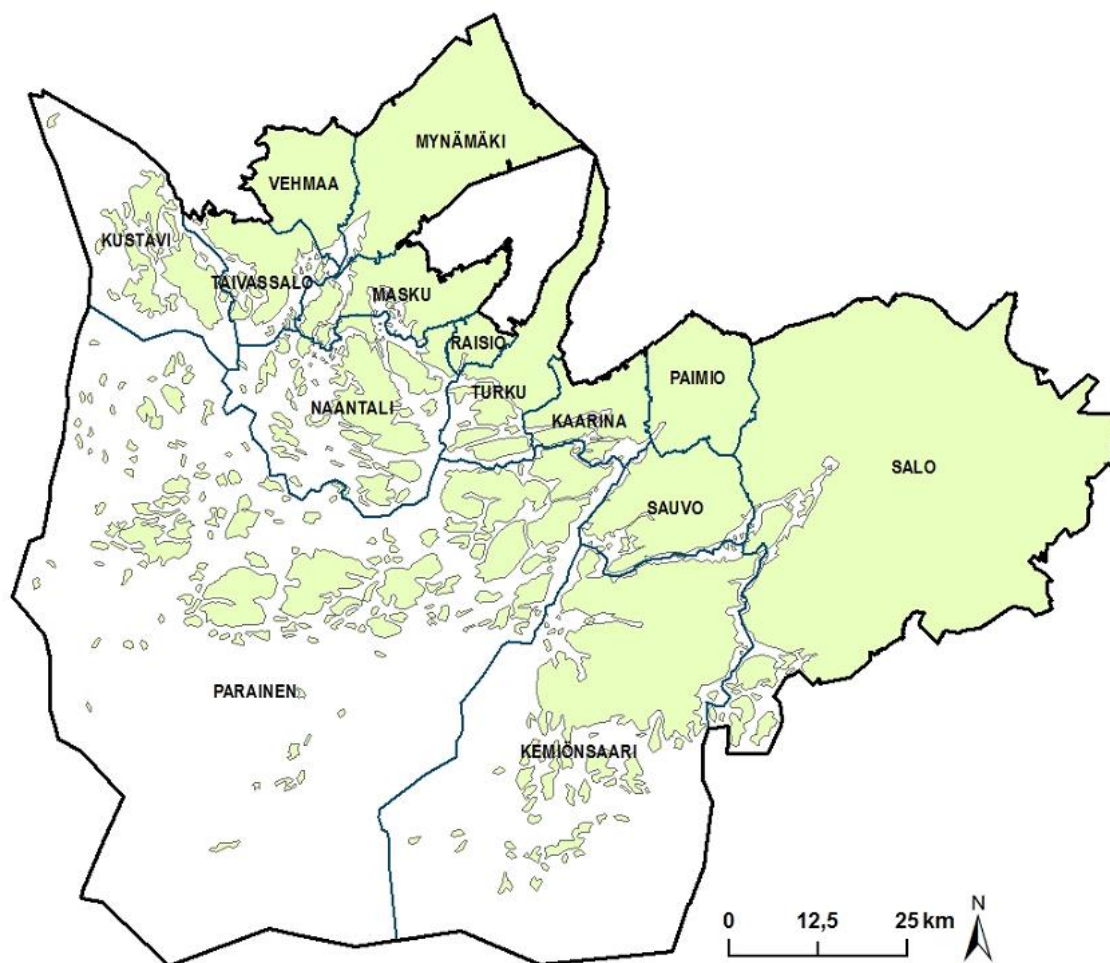
## 2 OMRÅDET OCH BEFOLKNINGSMÄNGDEN SOM TÄCKS AV STRATEGIN

### 2.1 EN ALLMÄN GEOGRAFISK BESKRIVNING AV SKÄRGÅRDHAVET

Skärgårdshavet är en av världens största medelhavsskärgårdar. På området finns över 22 000 öar och strandlinje på över 12 000 kilometer som sätter sin prägel på landskapsvyn. Strandlinjen och den innerskärgård som breder ut sig i närheten är till sin ytform ett varierande och splittart område som kännetecknas av vikar som sträcker sig djupt in i fastlandet, öar av olika storlek och av grunda vikar samt fjärdar mellan öarna. I mellanskärgården är öarna mindre och och vattnets del av arealen är större. I ytterskärgården syns berget endast på små skär som höjer sig över vattenytan.

### 2.2 MÅLOMRÅDET OCH BEFOLKNINGEN PÅ OMRÅDET FÖR STRATEGIN

När man definierade verksamhetsområdet för Skärgårdshavets fiskeaktionsgrupp var utgångspunkten att välja med de kommuner som enhetligt hör till Skärgårdshavets fiskeriområde med strandlinje till havet. De kust- och skärgårdskommuner som ligger mellan Gustavs och Salo fyller dessa kriterier (karta 1).



**Karta 1. Verksamhetsområdet för Skärgårdshavets fiskeaktionsgrupp.**

Till området hör såväl tätt bebodda städer, som glest bebodda landsbygds- och skärgårdsområden. Kommuner finns totalt 14 och de är: Gustavs, Töfsala, Vemo, Virmo, Masku, Nådendal, Reso, Åbo, S:t Karins, Pargas, Pemar, Sagu, Kimitoön och Salo (tabell 1). På området bor ca 370 000 invånare.

Området är till sin areal 14 056 km<sup>2</sup> och av detta är vatten (i huvudsak hav) ca 57 %. Av vattenområdena hör över 80 % till området för Pargas stad och Kimitoöns kommun som är tvåspråkiga och med majoritetsspråket svenska. Även Åbo är en tvåspråkig stad.

På det egentliga skärgårdsområdet bor ca 30 000 fast bosatta. I Skärgårdshavet finns över 38 000 sommarbostäder och årligen besöks området av hundratalstusen turister. Till de största bebodda öarna trafikerar landsvägsfärjor och till mindre trafikerar förbindelsefartyg.

**Tabell 1. Grunduppgifter om kommunerna/städerna på området för Skärgårdshavets fiskeriområde.** (källor: Finlands statistikcentral och städernas/kommunernas webbsidor)

KOMMUN	Invånare 31.12.2013	Svensk- språkiga	Areal km <sup>2</sup>	Varav vatten- areal km <sup>2</sup>	Sommar- stugor 2013
Gustavs	869	12	522	357	3 013
Töfsala	1 667	10	217	80	1 975
Vemo	2 330	19	202	13	834
Virmo	7 950	56	536	16	1 021
Masku	9 729	97	204	29	930
Nådendal	18 859	264	683	372	4 585
Reso	24 565	344	49,5	0,5	65
Åbo	182 072	9 832	306	61	2 433
St: Karins	31 798	1 304	179	29	784
Pargas	15 507	8 746	5 548	4 666	8 519
Pemar	10 590	95	240	1	319
Sagu	3 032	76	300	47	1 377
Kimitoön	7 012	4 929	2 901	2 114	4 676
Salo	54 478	599	2 168	181	7 241
<b>SAMMANLAGT</b>	<b>370 458</b>	<b>26 383</b>	<b>14 056</b>	<b>7 967</b>	<b>37 772</b>
%		<b>7,1</b>		<b>56,7</b>	

### 3 GRUNDUPPGIFTER OM SKÄRGÅRDSHAVETS FISKERINÄRINGAR

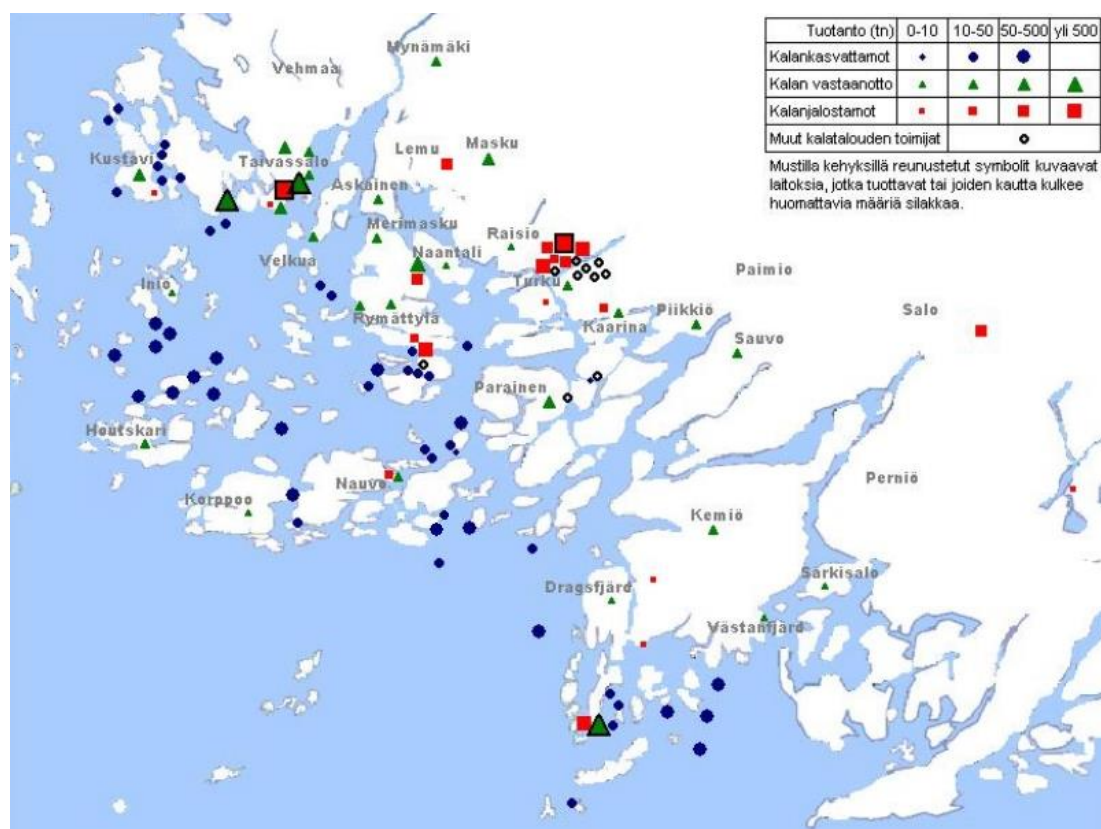
En mer detaljerad förklaring om nuläget i Skärgårdshavets fiskerinäring finns i en skild bilaga som läggs med i ansökan (bilaga 1, på finska)

Skärgårdshavet är den mest betydande koncentrationen av fiskerinäringar i Finland (karta 2). Företagen inom fiskerinäringar och de intressentgrupper som stöder näringsverksamheten bildar ett starkt fiskerikluster. På grund av yrkesfisket och den betydande fiskproduktionen som odlingarna står för har det bildats ett omfattande mottagnings- och vidareförädlingsnätverk för fisk. Utöver värdekedjan består

fiskeriklustret av en mångsidig och kunnig grupp av aktörer. Grund- och fortsättningsutbildningen inom fiskerinäringen i Finland är koncentrerad i Skärgårdshavets område. På området utövas forskning som riktar sig på fiskresurserna och näringarna vid kusten (Naturresursinstitutet Luke (fd Vilt- och fiskeriforskningsinstitutet VFFI) och universiteten), två rådgivningsorganisationer inom fiskerihushållning, 13 fiskeområden och en ytterst sakkunnig fiskerimyndighet. Fiskeriärendena för Finlands hela havsområde har sedan början på år 2015 koncentrerats till Egentliga Finlands NTM-central.

Den ekonomiska effekten av företagen som verkar inom fiskeribranschen är över 100 miljoner euro årligen och sysselsättningseffekten är över 700 personer (källa VFFI 2012).

	Omsättning (milj. €)	Personer
Fiskförädling	85	259
Fiskodling	15	180
Yrkesfiske	6	290
Fiskeguide företag	2	10
<b>SAMMANLAGT</b>	<b>108</b>	<b>739</b>



**Karta 2.** I Skärgårdshavet finns flera lossningsställen för fisk, fiskodlingar och fiskförädlingsfabriker. De lossningsställen som finns vid stränderna är fiskehamnar och de trianglar som är märkta under kommunnamnet beskriver den mängd fisk som fiskarna lossar i deras egna stränder. Andra aktörer som fungerar inom fiskerinäringen är bl.a. rådgivningsorganisationerna, forskningsinstituterna, läroinrättningarna och fiskeriförvaltningen.



## Yrkesfisket

I Skärgårdshavet finns 264 yrkesfiskare, varav en dryg tredjedel är i huvudsyssla (tabell 2). Uppskattningsvis ca 15 procent av fiskarna är kvinnor, och de hör oftast till samma hushåll med en fiskerman i grupp 1. Till fartygsregistret har upptagits 507 kustfartyg och nio öppethavsfartyg.

Antalet yrkesfiskare har varit minskande sedan 1980-talet och under de senaste 15 åren har antalet sjunkit med över hälften. Största orsaken till nedgången har varit fiskets försämrade lönsamhet. Även om uppskattningen för och efterfrågan av den inhemska fisken har stigit, har realprisets utveckling blivit tydligt efter den stigande kostnadsutvecklingen. Gråsälarna och skarvarna förorskar förutom direkta skador även förändringar i fiskars beteende och i fiskstammarnas läge och omfattning.

**Tabell 2. Yrkesfiskarnas antal på området för Skärgårdshavets fiskeaktionsgrupp 7.1.2014** (källa: Egentliga Finlands NTM-central).

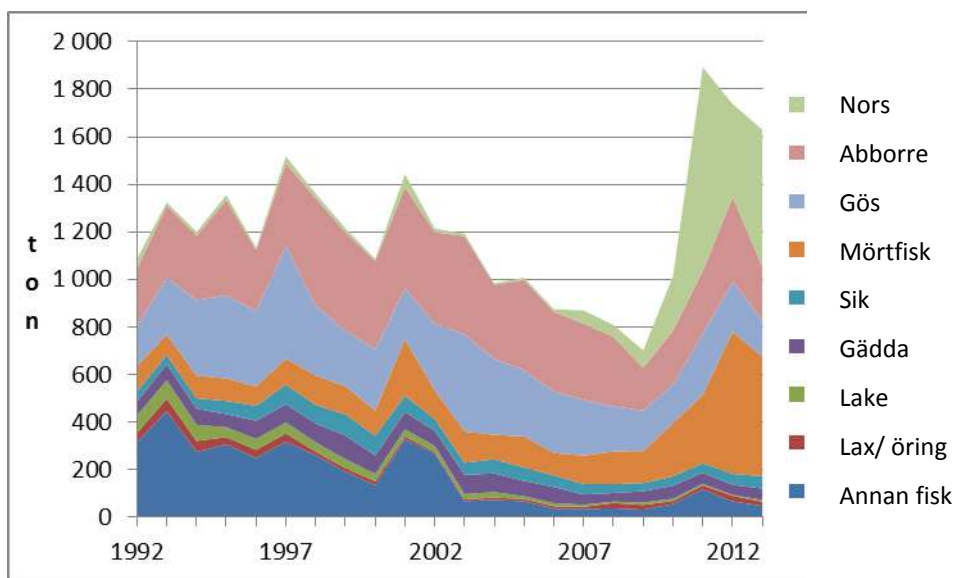
KOMMUN	Registrerade yrkesfiskare	varav i huvudsyssla
Gustavs	11	68
Töfsala	44	
Vemo	1	
Virmo	5	
Masku	12	
Nådendal	41	
Reso	5	
Åbo	21	
S:t Karins	8	
Pemar	0	
Sagu	4	
Salo	5	
Kimitoön	81	
Pargas	26	29
<b>SAMMANLAGT</b>	<b>264</b>	<b>97 (37 %)</b>

Från öppet vatten fångas strömming och vassbuk med trål. Det vanligaste redskapet inom kustfiske är nät. Med traditionella ryssjor fångas på våren under lektiden strömming, abborre, nors, samt mörtfiskar i reduceringssyfte. Åtta fiskare har i bruk sälsäkra pontonryssjor, med vilka man fångar gös, lax och sik. På vintern fiskas det med nät under isen. De flesta kustfiskarna utövar fiske av flera arter. Det traditionella kustfisket är en viktig del av Skärgårdshavets kultur.

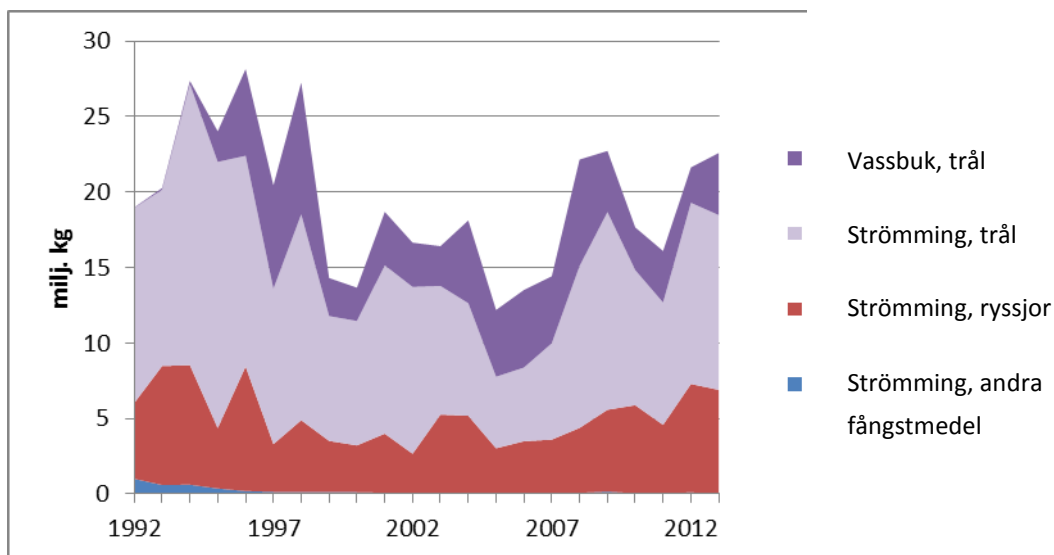
Över hälften av fångsten för Finlands yrkesmässiga kustfiske fås från Skärgårdshavet. År 2013 var fjällfisk- och norsfångsten totalt ca 1,6 miljoner kilo (bild 1) och ryssjefångsten av strömming 6,8 miljoner kilo (bild 2). Mörtfiskfångstens kraftiga ökning åren 2010-2011 beror främst på ett reduceringsfiskeprojekt genomfört av

VFFI, i vilken man fångade ca 250 ton mörtfisk från norra Skärgårdshavet. Norsfisket (med ryssjor) började först några år sedan och fiskare framförallt på Mynälahti har satsat på denna verksamhet. Fångstens producentvärde inom kustfisket var år 2013 ca fyra miljoner euro räknat enligt medelpriser från VFFI. I värdekejdjan ökar fiskens värde mångdubbelt.

Strömmingens och vassbukens trålfångst var 15,7 miljoner kilo år 2013 (bild 2). Fångstens producentvärde var ca 3,6 milj. euro enligt medelpriser från VFFI.



**Bild 1. Yrkesfiskets fjällfisk- och norsfångst i Skärgårdshavet åren 1992 – 2013.** (källuppgifter: VFFI:s fångststatistik).



**Bild 2. Yrkesfiskets strömmings- och vassbuckfångst i Skärgårdshavet åren 1992 – 2013** (källuppgifter: VFFI:s fångststatistik)

I Skärgårdshavet finns åtta fiskehamnar och över 20 av myndigheter utsedda lossningsplatser. Merparten av fjällfiskfångsten lossas dock i fiskarnas egna stränder.

Ryssjefiske av strömming, ryssjefiske av abborre, koncentration på gösfiske eller någon kombination av de tidigare nämnda torde möjliggöra en skälig inkomst för kustfiskaren. Även reduceringsfiske av mörtfiskar och fiske efter nors har skapat nya möjligheter på branschen.

## Fiskodling

Fiskodlingsanläggningar finns totalt 55 och de producerar nästan en fjärdedel av den odlade fiskens mängd i vårt land (tabell 3). Anläggningarnas medelstorlek är ca 60 ton. Regnbågslaxen är fortfarande den överlägset vanligaste arten, men sikodlingen är i kraftig uppväxt både när det gäller produktionsmängder och företag.

**Tabell 3. Fiskodlingsanläggningarnas mängd och sammanlagda tillväxt på området för Skärgårdshavets fiskeaktionsgrupps område år 2013.** (källa: Lounais-Suomen ympäristökeskus).

Kommun Kommunområde	Anläggningar (st.)	Tillväxt (kg)
<b>Gustavs</b>	<b>13</b>	<b>781 197</b>
<b>Nådendal</b>	<b>9</b>	<b>251 780</b>
Velkua	2	46 500
Rimito	7	205 280
<b>Pargas</b>	<b>24</b>	<b>1 432 436</b>
Pargas	2	44 066
Nagu	10	381 019
Korpo	2	228 051
Houtskär	6	402 899
Iniö	4	376 401
<b>Kimitoön</b>	<b>9</b>	<b>728 123</b>
Dragsfjärd	8	554 123
Västanfjärd	1	174 000
<b>SAMMANLAGT</b>	<b>55</b>	<b>3 193 536</b>

## Fiskinsamling och vidareförädling

Det nätverk som ansvarar över mottagning och vidaretransport av fisk fungerar bra i Skärgårdshavet. I en del av området fungerar en systematisk fiskinsamling. Många av fiskinköparna är även på en riksomfattande nivå betydelsefulla fiskförädlingsanläggningar. Företagen tjänar såväl fisket som fiskodlingen.

I Skärgårdshavet verkar 16 fiskförädlare, som förädlade ca 15 miljoner kilo fisk år 2009. Det är en femtedel av hela landets fiskförädlingsmängd. Ca 60 procent av den förädlade fisken var inhemsk.

Utöver strömmingsfångsten genom trål och ryssja från Skärgårdshavet, hämtas det trålad strömming till området från andra delar av Finland för att förädlas. Även foderströmmig och biprodukter från fiskrensning och fileing fryses ner. De största frysanläggningarna finns i Tuomarainen i Töfsala, Laupuis i Gustavs och i Kasnäs på Kimitoön. I Åbo fungerar Finlands största fileingsfabrik för strömming.

Av strömmingen går största delen till export. När Ryssland år 2014 lade importstopp på livsmedel förorsakade det stora problem för strömmingens marknadssituation. Av

den livsmedelsfisk som stannar i hemlandet säljs största delen på närmarknaden och till huvudstadsregionens marknad. Fiskarna och de småskaliga förädlarna säljer sina produkter bl.a. på fiskmarknadsevenemang. Utöver strömming exporterar man nors, mört, braxen, abborre och regnbåge bl.a. till Estland.

## Fisketurism

Fiskeguidesyret utövas i Skärgårdshavet av ca tio personer. Alla dessa aktörer utövar verksamheten främst som en binäring. Fisketurismtjänster erbjuds även av turismbranschens företag på området.

## 4 FYRFÄLTANALYS (SWOT) OCH SLUTSATSER

### 4.1 FYRFÄLTANALYS

I fyrfältsanalysen har man sammanfattat styrkorna, svagheterna, möjligheten och hotbilderna ur fiskerinäringarnas synvinkel på verksamhetsområdet för Skärgårdshavets fiskeaktionsgrupp. Fyrfältsanalysen uppdateras då den nya fiskelagen och –förordningen träder i kraft.

STYRKOR	SVAGHETER
<p><b>Goda fiske- och vattenresurser</b></p> <ul style="list-style-type: none"> <li>• Omfattande skärgårdsområde, varma grunda vatten =&gt; riklig produktion</li> <li>• De flesta fiskstammarna stadiga och i bra skick</li> </ul> <p><b>Ett mångsidigt och starkt fiskerikluster</b></p> <ul style="list-style-type: none"> <li>• Ett starkt marknadsläge i yrkesfisket av gös, abborre, ryssjeströmming och nors.</li> <li>• Fiskevattnen, fiskmottagarna och vidareförädlarna nära till hands.</li> <li>• Yrkesfisket och vattenodlingen har en stor lokal inverkan på upprätthållandet av skärgårdens livskraft och kultur</li> <li>• Skärgårdshavet är ett attraktivt mål för fisketurismen både hos inhemska och utländska resenärer</li> <li>• Forskning (Naturresursinstitutet, Åbo UNI, Åbo Akademi) och utbildning på området (Livia, Pargas)</li> </ul> <p><b>Grunden för samarbete och nätverksarbete existerar</b></p> <ul style="list-style-type: none"> <li>• En bra grund för lyckat samarbete i branschens utvecklingsarbete. Aktörerna träffar regelbundet varandra</li> </ul> <p><b>En utvecklingsduglig infrastruktur</b></p> <ul style="list-style-type: none"> <li>• Kylkedjan utvecklad i en del av området</li> <li>• I fiskodlingen en god infrastruktur, teknologi och produktutveckling</li> </ul> <p><b>Fisken är en hälsosam och värderad produkt</b></p> <ul style="list-style-type: none"> <li>• Enligt en undersökning från Pro Kala äter finländare fisk och vill äta mera fisk.</li> <li>• Konsumenterna vill ha hälsosammare mat</li> <li>• Slutproduktens värde av inhemska fisk är god</li> </ul>	<p><b>Yrkesfiskarna blir färre och verksamheten är splittrad</b></p> <ul style="list-style-type: none"> <li>• Fåtal fiskare, verksamheten på olika håll och långa avstånd =&gt; insamling av fisk är dyrt</li> <li>• Fiskarna i huvudsak åldersstigna; medelåldern över 50 år =&gt; investeringsviljan låg</li> <li>• Svårt för nya fiskare att etablera sig i branschen</li> <li>• Fiskeguideföretagens serviceutbud rätt så begränsat eller dåligt produktifierat – på många håll täcker guidningen enbart de allra populäraste fiskesorterna med de populäraste fångstmetoderna</li> </ul> <p><b>Brister i infrastruktur och logistik</b></p> <ul style="list-style-type: none"> <li>• Lossningsställets utrustningsnivå är bristfällig</li> <li>• Regionala problem i åtkomsten av is</li> </ul> <p><b>Aktörernas storlek och de egna utvecklingsresurserna bland primärproducenterna är små</b></p> <ul style="list-style-type: none"> <li>• Företagen är små och lönsamheten är svag</li> <li>• Säsongsbetonade verksamheten påverkar på lönsamheten, kostnaderna stiger och tiden att fiska blir kortare</li> <li>• Primärproducenternas företags- och marknadsföringskunskande är bristfälligt</li> </ul> <p><b>De skador som säljar och skarvar förorsakar för primärnäringarna är svåra att minska</b></p> <ul style="list-style-type: none"> <li>• Säljar som förorsakar skador är mycket svåra att jaga och skarven är en skyddad fågelart</li> <li>• Investeringar i sälsäkra fångstmedel är mycket dyra och fångar inte lika effektivt som nät</li> </ul>

MÖJLIGHETER	HOT
<p><b>Ökning av samarbete och nätverksarbete</b></p> <ul style="list-style-type: none"> <li>Nätverkande inom näringen och samarbete (ex. saminvesteringar, förbättring av leveranssäkerhet, fördelning av logistikkostnader)</li> <li>I nätverkande och samarbete över näringsgränser finns stor potential (te.x. mellan fiskeri- och turismbranscherna)</li> </ul>	<p><b>Växande gråsäls- och skarvbestånd</b></p> <ul style="list-style-type: none"> <li>Förorsakar märkbar skada för många former av utövning av yrkesfiske och fiskodling (söndrar fångstredskap, åter från redskap, förändrar fiskars beteende och områden där fiskar förekommer och ställvis förminskar fiskbeståndet som kunde fiskas)</li> </ul>
<p><b>Förbättrande av verksamhetsförutsättningar för hela värdekedjan inom fiskerinäringen</b></p> <ul style="list-style-type: none"> <li>Infrastruktur</li> <li>Värdekedjans gemensamma investeringar</li> <li>Att parera och skydda sig från djur som förorsakar skada</li> <li>Planering av utnyttjande av vattenområden</li> <li>Att centrera odlingen i vatten och nya enheter till vattenområden som är identifierade i lokaliseringsstyrningsplaner</li> <li>Diversifiering av verksamheten (te.x. fisketurism)</li> <li>Nya aktörer och nya arbetsplatser</li> <li>Utveckling av fiskeövervakningen (för att minska på olovligt fiske och att höja imagen)</li> </ul>	<p><b>Skadliga förändringar i havsekosystemet</b></p> <ul style="list-style-type: none"> <li>Eutrofieringen och därtillhörande problem</li> <li>Nykomlingsarter (ex. rovvattenloppa, vitfingrad brackvattenskrabba)</li> <li>Muddrings- och hantering av muddermassor</li> <li>Ökad fartygstrafik på området</li> <li>Oljeolycka eller motsvarande miljökatastrof</li> <li>Miljögifter</li> </ul>
<p><b>Stigande uppskattning av den lokala produktionen och växande marknader</b></p> <ul style="list-style-type: none"> <li>Närmaten och andra trender inom fiskeribranschen</li> <li>Den underutnyttjade fiskens (braxen, mört m.fl.) användning även som råvara för livsmedelsindustrin</li> <li>Produktutveckling, höjning av förädlingsgrad, kvalitetsfisk</li> <li>Utnyttjande av säsongerna inom fiske</li> <li>Stuggästerna sommartid, båtliv och turism</li> <li>Fiskmarknadsevenemang</li> <li>Skärgårdens ringväg som hämtar resenärer till hela området</li> <li>Exporten</li> </ul>	<p><b>Störningar på marknaden</b></p> <ul style="list-style-type: none"> <li>Marknadsstörningar som beror på ändringar i internationell politik</li> <li>Förändringar i konsumenters beteende, ex. beroende på miljöorganisationernas kampanjer (jfr. WWF och siken)</li> </ul>
<p><b>Hållbar utveckling</b></p> <ul style="list-style-type: none"> <li>Miljöfrågornas betoning på marknaden</li> <li>Sertifisering av produktion</li> <li>Minskningen av näringsämnen genom fiske</li> <li>Ett ytterligare effektiviserat utnyttjande av de biprodukter som kommer fram i fisket och i förädlingen (ex. fiskolja, biodiesel, biogas, jordförbättringsprodukter)</li> <li>En systematisk analys över produktionsmetodernas hållbarhet och förbättring av metoder samt kommunikation om resultaten av detta arbete för att förbättra imagen</li> </ul>	<p><b>Påtryckning från myndigheteshåll och från andra håll</b></p> <ul style="list-style-type: none"> <li>De andra bruksformerna av vattenområden förbiser behoven i fiskerinäringarna</li> <li>Att miljökraven blir orimligt rigida och lovpolitikens utformning</li> </ul>
<p><b>Innovativitet</b></p> <ul style="list-style-type: none"> <li>Teknologiska och funktionella innovationer</li> <li>Nya odlingsarter och nya produktionsmetoder</li> </ul>	<p><b>Att stödfunktionerna för fiskerinäringen blir svagare</b></p> <ul style="list-style-type: none"> <li>Fiskinsamlingen blir olönsam</li> <li>Fiskförädlingsanläggningarna lägger ner sin verksamhet</li> <li>Framtiden för utbildningen inom fiskerinäringen är osäker</li> <li>Konkurrensen blir hårdare (ex. import från Estland)</li> <li>Betydande vattenområden och fiskerikapacitet går över i utländskt ägo</li> </ul> <p><b>Klimatförändringen</b></p> <ul style="list-style-type: none"> <li>Att vattnen blir varmare förändrar fiskbeståndet</li> <li>Förändringarna är svåra att estimeras på förhand och därmed svårt att proaktivt anpassa näringen</li> <li>Under isfria vintrar kan vattnen kylas även mer under vintertid (ytvattnen även till underkylt)</li> <li>Stormar och andra ytterlighetsfenomen blir vanligare, vilket förorsakar problem för fisket och odlingarna</li> </ul>

## 4.2 SLUTSATSERNA UR FYRFÄLTSANALYSEN

### 4.2.1 Hur utnyttjar man styrkor och möjligheter

De tydligaste styrkorna för verksamhetsområdet för Skärgårdshavets fiskeaktionsgrupp är dess starka fiskerikluster och rikliga fisk- och vattenresurser samt den uppskattade och hälsosamma produkten av fiskerinäringarna. På grund av den omfattande fiskproduktionen som fisket och odlingarna sår för har det på området utvecklats ett mångsidigt nätverk för fiskmottagning och vidareförädling. Skärgårdshavet med närliggande områden har en avsevärd marknadspotential. I närheten av kusten bor ca 370 000 konsumenter, utöver vilka de 40 000 invånarna i sommarstugorna och hundratusentals turister som rör sig i skärgården är potentiella konsumenter för fisk producerad i Skärgårdshavet. Detta betyder att utgångsläget för närmarknaden är god. Dessa styrkor är det skäl att utnyttja genom att förbättra förädlingen ytterligare och genom att skapa ett smidigt samarbete för efterfrågan sommartid såväl med turismen som med fisk- och fiskprodukters marknadsföring och försäljning.

De mest betydelsefulla framtidsmöjligheterna på verksamhetsområdet för Skärgårdshavets fiskeaktionsgrupp uppkommer ur höjd uppskattning av fisk och lokal produktion, en växande marknad samt miljöfrågornas allmer betydelsefulla roll i näringsverksamheten och på livsmedelsmarknaden. På området finns även underutnyttjade fiskstammar, som möjligen kunde bättre än i nuläget utnyttjas t.ex. som råvara i livsmedelsförädlingen. Att de framtida möjligheterna kunde bli realitet, kan man främja genom att upprätthålla och utveckla det innovativa projektarbetet och de projekt som gett resultat på området. Att betona proaktiv planering är viktigt så att möjligheterna kunde utnyttjas på längre tidsperspektiv. Detta betyder ökat samarbete med alla aktörer i branschen och med andra skärgårdsnärings, så att livsmedlen, produkterna och tjänsterna som säljs befinner sig ekonomiskt, ekologiskt och socialt på en hållbar grund. Att införliva den hållbara utvecklingen i utvecklandet av värdekedjan och turismen är nödvändigt och i bästa fall kan man genom detta få ett nytt utgångsläge för utövande av fiskerinärings i Skärgårdshavet.

### 4.2.2 Hur parerar man hot och hur förvandlar man svagheter till styrkor

Inom fiskerinäringarna i Skärgårdshavet finns det dock fortfarande svagheter, som genom Skärgårdshavets fiskeristrategi kunde förvandlas till styrkor. Infrastrukturens svaga nivå på vissa områden, småföretagarnas brist på kunnande inom produkt- och marknadsföringskunnande samt nya aktörers rekrytering till området är de centrala svaga punkterna för fiskeribranschen i Skärgårdshavet. Dessa punkter kan man påverka genom utvecklingsstrategin. Att rekrytera nya aktörer till branschen är den centralaste svåra frågan även i Skärgårdshavet. Att behovskartlägga småinvesteringar och till utbildnings- och utvecklingsåtgärder finns det även behov.

Att parera hot kräver, utöver de utvecklingsåtgärder man vidtar, i första hand branschöverskridande samarbete och kommunikation, som är en del av fiskeaktionsgruppens verksamhet. Med samarbete kan man ännu bättre och ännu mer i förväg än i nuläget finna anpassnings- och påverkningsmöjligheter till hotbilderna som påverkar fiskerinäringarna. En del av hotbilderna hänger samman med förändringar i naturen, en del med att näringarna blir svagare eller att konkurrensläget för produkterna ändras och en del med att värderingarna i samhället ändras och regleringen blir striktare.

### 4.2.3 Sammandrag

Grundstenarna i utnyttjandet av framtidens möjligheter är ökande av samarbete och att utveckla hela värdekedjan inom fiskerinäringen. Det starka fiskeriklustret som innefattar företagaren och företag inom fiskerinäringarna samt de referensgrupper som stöder näringen ger en ypperlig möjlighet att utveckla primärnäringarna och fiskerihushållningen genom tätare samarbete mellan aktörerna. Förändringar i verksamhetsmiljön tas på allvar och man kan skönja att den åldrande fiskarkåren och nuvarande nivån i marknadsföringen inte ensamma kan svara på de näringsmässiga och miljömässiga utmaningar som vi har framför oss. Proaktiva samarbetsåtgärder är förutsättningen till nya verksamhets- och produktionsätt, som möjliggör en hållbar och i samverkan med invånare, turister och företag verkande fiskerinäring i Skärgårdshavet.

## 5 STRATEGINS VISION OCH ÅTGÄRDER SAMT TYNGDPUNKTERNA I UTVECKLANDET

### 5.1 STRATEGINS VISION

Strategins vision är att år 2020 producerar fiskeribranschens aktörer i Skärgårdshavet ansvarsfullt fisk från närvattnen som möter marknadens och konsumenternas behov.

### 5.2 STRATEGINS ÅTGÄRDER OCH TYNGDPUNKTERNA I UTVECKLANDET

Strategins primära målsättning är **att öka och diversifiera de omfattande fiskresursernas utnyttjande och utbud på närområdet på ett ekologiskt, socialt och ekonomiskt hållbart sätt genom att utveckla fiskerinäringens värdekedja och samarbete samt genom att använda sig av ett innovativt tänkesätt och teknologin som hjälp** (bild 3, s. 15). Målsättningen är att en större del av den på området producerade fisken stannar på närområdena.

Åtgärderna främjar de för programperioden 2014-2020 gällande övergripande målsättningar som är smart tillväxt, hållbar tillväxt och tillväxt för alla.

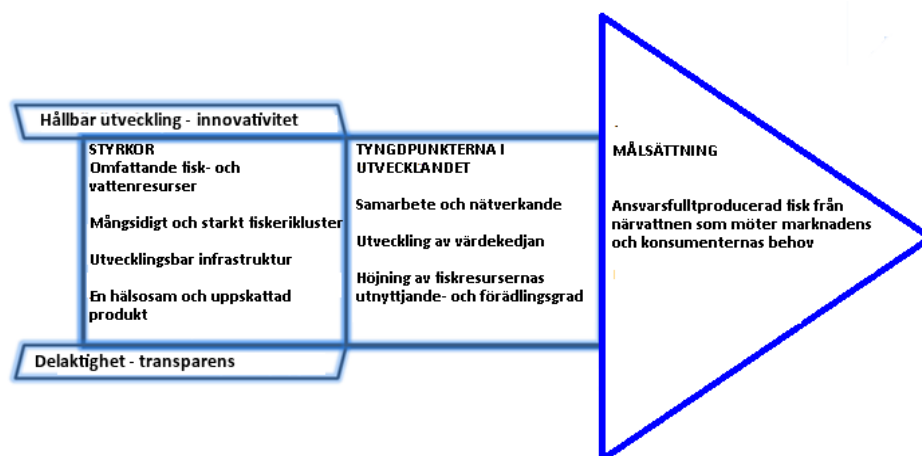
Utgående från fyrfältsanalysen och dess slutsatser (stycke 4) stiger tre spetssteman som tyngdpunktsområden i utvecklandet:

1. Samarbete och nätverkande
2. Utveckling av värdekedjan
3. Höjning av fiskresursernas utnyttjande- och förädlingsgrad

### 5.3 MÅLSÄTTNINGARNAS FÖRENLIGHET MED DET REGIONALA UTVECKLINGS-PROGRAMMET FÖR LANDSBYGDEN

Genom att förbättra verksamhetsförutsättningarna för fiskerinäringens hela värdekedja kan man förbättra branschens lönsamhet och öka på sysselsättningen. Genom att stöda yrkesfiskarnas och fiskodlarnas möjligheter att utöva sitt yrke i sina hemtrakter på kust- och skärgårdsområden kan man hålla skärgården livskraftig. Att hålla skärgården livskraftig är även målsättningen för I samma båt – samassa veneessä utvecklingsstrategi för landsbygden. Fiskeristrategin kompletterar de åtgärder som kan finansieras via landsbygdsutvecklingsstrategin. Områdets övergripande utveckling ur lokalperspektiv och lokala förutsättningar är centralt i bägge strategier.

**Bild 3. Utvecklingsstrategin för fiskerinäringen i Skärgårdshavet baserar sig på områdets styrkor.**



## 6 VERKSAMHETSPLAN

### 6.1 MOTIVERINGEN FÖR VALET AV TYNGDPUNKTSOMRÅDEN I STRATEGIN

Fiskeristrategins tyngdpunktsområden är samarbete och nätverkande, utveckling av värdekedjan samt höjning av fiskresursernas utnyttjande- och förädlingsgrad. I alla utvecklingsåtgärder tar man de genomgående principerna delaktighet, innovativitet, hållbar utveckling, transparent och realistisk verksamhet samt överförbarhet i betraktande. De genomgående principerna fungerar som kvalitativa kriterier i alla åtgärder och på alla tyngdpunktsområden. Dessa genomgående principer är även samstämmiga med Europeiska havs- och fiskerifondens fyra strategiska målsättningar.<sup>1</sup> Leader-verksamhetssättet där kommuner, föreningar, företag, primärproducenter och invånare gör saker tillsammans är ett verksamhetssätt som nu inrotas även till Skärgårdshavet och områdets aktörer inom fiskeribranschen. Till Skärgårdshavet söker man därmed även ett nytt verksamhetssätt utöver de konkreta åtgärderna och de mätbara resultaten. Bland presentationen av åtgärderna på följande sidor har man även nämnt åtgärdernas förenlighet med de allmänna principerna för den lokala utvecklingen av fiskerinäringarna.<sup>2</sup>

Ur tyngdpunktsområde **Samarbete och nätverkande** (6.2.1.) finansierar man projekt där man bygger en grund för kommande samarbete och skapar nätverk. Med projekten strävar man efter att få till stånd ett läge där man kan ta itu med konkreta frågor genom samarbete. På detta sätt kan man även få nya aktörer med och utnyttja det att på området fungerar organisationer, läroinrättningar och forskning i branschen. Om nätverken och samarbetsmodellerna redan existerar kan man flytta över till de konkreta åtgärder som hittas under tyngdpunktsområdet **Utvecklande av värdekedjan** (6.2.2.). Dessa åtgärder är redan mer praktiska och koncentrerar sig på branschaktörernas kunnande, marknadsföring och produktifiering. Även i dessa åtgärder kan man utnyttja bättre organisationernas och läroinrättningarnas kunnande, så att branschens verksamhetsförutsättningar blir bättre. I åtgärderna för tyngdpunktsområde **Höjning av fiskresursernas utnyttjande- och förädlingsgrad** (6.2.3.) går

<sup>1</sup> Konkurrenskraft, förnyelse, hållbarhet och effektiv förvaltning

<sup>2</sup> Finlands operativa program 2014-2020 för Europeiska havs- och fiskerifonden. Sidorna 80-82.



man djupare in i själva primärproducenternas och förädlarnas produktutveckling, fångstmedel och förädling. I dessa åtgärder tar man redan på ett praktiskt sätt tag i att primärproducenterna och företagen kan fungera på ett affärsekonomiskt lönsamt sätt.

Med denna uppdelning beskriver man det att i SWOT-analysen dök det fram övergripande frågor som kräver mycket bakgrundsarbete och samarbetsprojekt, men även konkreta frågor som kan direkt utvecklas berörande värdekedjan och höjningen av fiskresursernas utnyttjande- och förädlingsgrad. I den praktiska verksamheten betyder fördelningen det att i början behövs flera samarbetsprojekt. När man närmar sig år 2020 kommer åtgärderna i hög grad att fokusera på att aktörerna genom samarbete kan göra projekt som tar itu med att lösa problematiska frågor. Detta är presenterat i tidsaxelform i tabell 4.

**Tabell 4. Tidsbetoningen av de tre tyngdpunktsområden som finns i Skärgårdshavets fiskeristrategi samt den allmänna kommunikationen (mörkhetsgraden av färgen visar på årlig fokus på åtgärden; desto mörkare, desto starkare fokus och betoning)**

Åtgärder	2015	2016	2017	2018	2019	2020	2021
Samarbete och nätverkande							
Utveckling av värdekedjan							
Höjning av fiskresursernas utnyttjande- och förädlingsgrad							
Allmän kommunikation om fiskeaktionsgruppens verksamhet							

Den tidsmässiga betoningen är även i linje med fördelningen av finansiering (Strategins finansieringsplan stycke 8). Tidsaxeln är strategiarbetsgruppens uppskattning och därmed främst indikativ.

## 6.2 STRATEGINS ÅTGÄRDER

### 6.2.1 Samarbete och nätverkande

Aktioner och åtgärder som stöder och främjar såväl det inre samarbetet, samt aktivt samarbete och nätverkande över branschgränserna. Stöder följande allmänna verksamhetsmässiga mål i Finlands operativa program: Bättre samarbete, förhindrade och lösning av konflikter

ÅTGÄRDER	FÖRVERKLIGARE exempel
Nätverkande med andra fiskeaktionsgrupper i hemlandet och på internationellt plan (utbyte av information, besök, seminarier, mm.)	Fiskeaktionsgruppen
Att skapa och bygga lokala, regionala, landsomfattande och internationella samarbetsnätverk, bekanta sig med aktörer genom parallellt företagande	Företagare inom fiskerinäringen, föreningar och läroinrättningar
Att utveckla strukturer som stöder samarbetet. I tåten hållbarhet, ansvarsfullhet och andra	Företagare inom fiskerinäringen, föreningar och kommuner

tematiska områden som för aktörer samman	
Näringsidkarnas gemensamma investeringar, kartläggning av saminvesteringar	Företagare inom fiskerinäringen och föreningar
Seminarier och utbildningstillfällen	Föreningar och läroinrättningar

### 6.2.2 Utvecklande av värdekedjan

Aktioner och åtgärder som förbättrar verksamhetsförutsättningarna och konkurrenskraften för värdekedjan i hela fiskeribranschen. Stöder följande allmänna verksamhetsmässiga mål i Finlands operativa program: Utveckling av värdekedjan för fiskerinäringen i regionen som helhet, utveckling och spridning av nya förfaranden.

ÅTGÄRDER	FÖRVERKLIGARE exempel
Utvecklande av utrustning, infrastruktur och logistik som stöder primärproduktionen	Företagare inom fiskerinäringen och läroinrättningar
Förebyggande och minskning av ofog till följd av djur som förorsakar skada	Företagare inom fiskerinäringen, forskningsinstitut, läroinrättningar och föreningar
Att trygga vattenområden som lämpar sig för yrkesfisket och för fiskodling	Företagare inom fiskerinäringen, kommuner och föreningar
Förbättrande av företagskunnande och yrkeskompetens	Företagare inom fiskerinäringen, föreningar och läroinrättningar
Höjning av branschens image och främjande av nya aktörers (speciellt unga) inträde till branschen (bekantningsbesök, jippon, broschyrer, buffar i media m.m.) Att synliggöra fiskerikulturen och dess verkan i dagens lokala näringsverksamhet	Företagare inom fiskerinäringen, föreningar och läroinrättningar
Främjande av välmående i arbete och förbättring av arbetsförhållanden	Företagare inom fiskerinäringen och föreningar
Utvecklande av den branschinterna- och externa kommunikationen	Företagare inom fiskerinäringen, föreningar och läroinrättningar
Testande och ibrukttagande av innovativ teknologi (nationella och internationella pilot-exempel)	Företagare inom fiskerinäringen, forskningsinstitut, läroinrättningar och föreningar
Diversifiering av verksamheten (exempelvis fisketurism)	Företagare inom fiskerinäringen, föreningar och läroinrättningar
Gemensamma studieresor	Läroinrättningar och föreningar

### 6.2.3 Höjning av fiskresursernas utnyttjande- och förädlingsgrad

Aktioner och åtgärder som främjar fiskresursernas utnyttjanden, höjer på förädlingsgraden av fisken och ökar på utbudet av fisk till närområden, samt främjar hållbarheten av fiskerinäringen på området. Stöder följande allmänna verksamhetsmässiga mål i Finlands operativa program: Stärkande av fiskprodukters, speciellt närproducerad fisk, popularitet, utveckling och spridning av nya förfaranden.

<b>ÅTGÄRDER</b>	<b>FÖRVERKLIGARE exempel</b>
Utvecklande av produktionsteknologin (ex. selektiv fångst, certifiering av produktionen, höjning av förädlingsgraden)	Företagare inom fiskerinäringen och föreningar
Ökning av resurs- och energieffektivitet	Företagare inom fiskerinäringen, forskningsinstitut, läroinrättningar, kommuner och föreningar
Främjande av produktion och förädling av svagt utnyttjade fiskresurser.	Företagare inom fiskerinäringen, forskningsinstitut, läro-inrättningar, kommuner och föreningar
Utvecklande av marknadsföring av fisk med målsättningen att utbud och efterfrågan möts. Utnyttjande av närmatstrenden och beaktande av lokala konsumenter.	Företagare inom fiskerinäringen, läroinrättningar och föreningar
Seminarier och utbildningstillfällen	Föreningar och läroinrättningar

### 6.3 EVALUERING AV ÅTGÄRDERNAS INVERKAN

Målsättningarnas förverkligande och åtgärdernas inverkan uppföljs med kvalitativa och kvantitativa indikatorer (tabell 5). Kvantitativa indikatorer är bl.a. mängden nya företag och nya arbetsplatser, ökat samarbete och utvecklingen av företagens verksamhet. Uppföljandet av nya produkter och tjänster görs styckevis och företagens kompetensutveckling genom deltagarantal i utbildnings- och informationstillfällen. Aktiviteten hos aktörerna och programmets inverkan uppföljs genom mängden företag som deltagit i projekt via programmet. Kvalitativa indikatorer används då mätning inte är möjligt.

**Tabell 5. Indikatorer som mäter strategins målsättningar och åtgärdernas inverkan på programperioden 2014-2020.**

<b>INDIKATOR</b>	<b>MÅLSÄTTNING</b>
Nya sammanslutningar och nätverk (inom gemensam marknadsföring, anskaffningar eller verksamhetsutveckling)	5
Andra ibruktagna verksamhetsmodeller	8
- Mängden företag	20
Nya företag i värdekedjan	5
Nya eller bevarade arbetsplatser	10
Nya produkter eller tjänster	10
Investeringar som företag genomfört	30
Projekt som siktar på kompetensutveckling	8
- Företag som deltagit i dessa	20
Åtgärder att förbygga och minska på ofog förorskat av skadedjur, projekt	7
Förbättringsåtgärder för infrastruktur och logistik, projekt	5
Seminarier och utbildningstillfällen	10
- Personer som deltagit i dessa	150
Studieresor	7
- Företagare som deltagit i dessa	50
Den offentliga diskussionen om branschen i media	Förändras i en positivare riktning

## 6.4 ÅTGÄRDERNAS SAMMANJÄMKNING MED ANDRA PROGRAM OCH REGIONUTVECKLINGSÅTGÄRDER

Skärgårdshavets fiskeristrategi grundar sig på Finlands operativa program 2014-2020 för fiskerinäringen och strategins spetssteman är i linje med den version av operativa programmet som skickades in till EU-kommissionen i december 2014.

Fiskeristrategins tyngdpunkter är även överensstämmande med följande strategier och program som gäller fiskerinäringen (nämnda på finska): Kansallinen ammattikalastusohjelma 2015 (MMM), Vesiviljelystrategia 2022 (MMM), Kalanjalostuksen ja kalakaupan kehittämisohjelma 2010 (MMM), Kalastuspoliittinen ohjelma (SAKL) samt Saaristomeren ammattikalastuksen strategia (SAMPI-projekti).

Skärgårdshavets fiskeristrategi sammanjämkas även med andra regionutvecklingsprogram inom Egentliga Finland. I strategin har man även tagit i betraktande I samma båt – samassa veneessä aktionsgruppens åtgärder för programperioden 2014-2020, som ingår i aktionsgruppens utvecklingsstrategi ”Skärgården – aktivt välmående”. Fiskeristrategin stöder aktionsgruppens egna åtgärder om att skapa nya arbetsplatser i skärgården, vara med och utveckla livsmedelskedjan och stöda utvecklandet av turismen. I all utveckling tar man även inom ramen för fiskeristrategin i betraktande skärgårdens särprägel, traditioner, hållbar utveckling, samt EU:s målsättningar inför år 2020 med smart tillväxt, hållbar tillväxt och tillväxt för alla. Fiskeristrategin är även i linje med Arbets- och näringsministeriets skärgårdspolitiska åtgärdsprogram och stöder det praktiska förverkligandet av dess linjedragningar.<sup>3</sup> Skärgårdssamarbetet är en väsentlig del av fiskeaktionsgruppens arbete. Med fiskeaktionsgruppens arbete främjar man även genom lokala projekt bioekonomins utveckling.

Arbetsfördelningen mellan fiskeriprogrammet och landsbygdsprogrammet torde forma sig enligt nuvarande mönster, dvs. att de från fiskeriprogrammet finansierade projekten är till sin natur näringsinriktade och har att göra med yrkesfiske, odling, fiskförädling och fisketurism som är sammankopplad med fiskerinäringen. Ur landsbygdsprogrammet, antingen direkt från NTM-centralen eller från Leadergrupperna, finansieras t.ex. fisketurismåtgärder som är sammankopplade med gårdsturism, lantbruket och annan affärsverksamhet. Central Baltic- programmets finansieringsmöjligheter strävar man efter att utnyttja enligt möjligheter. Leadergruppen I samma båt – samassa veneessä har preliminärt kommit överens om arbetsfördelningen mellan Egentliga Finlands NTM-central och fiskeaktionsgruppen. Sammanjämningstexten hittas i bilaga 3 (på finska).

Andra i fiskeristrategin beaktade program är bl.a. Egentliga Finlands landskapsprogram, Egentliga Finlands landsbygdsprogram samt Egentliga Finlands skärgårdsprogram, varav i speciellt den sistnämnda finns konstaterat behovet av att utveckla fiskerinäringarna inte minst för att trygga självförsörjningsgraden av livsmedel. Därtill nämns i programmet de goda erfarenheterna som Vakka-Suomen kalastuspuisto har av Fiskeri-Leader som utvecklingsverktyg i norra delarna av Åbo skärgård och i Satakunda. I Egentliga Finlands regionala utvecklingsprogram för landsbygden (Egentliga Finlands landsbygdsprogram) lyfter man fram Skärgårds-

---

<sup>3</sup> Det nationella skärgårdspolitiska åtgärdsprogrammet 2012-2015. Vår strategi förverkligar åtgärdsprogrammets kapitel 3.2.6. *Fiske och vattenbruk* och speciellt dess punkter *b)*, *d)* *e)* och *f)*. Åtgärdsprogrammet hittas på adressen: [https://www.tem.fi/files/33539/Det\\_nationella\\_skargardspolitiska\\_atgardsprogramme\\_2012-2015.pdf](https://www.tem.fi/files/33539/Det_nationella_skargardspolitiska_atgardsprogramme_2012-2015.pdf)

havets stora andel av landets totala strömmingsfångst. Därtill ser man i landsbygdsprogrammet att fisket och dess sido- och binärningar, såsom fisketurismen, har en stor betydelse för områdets näringsliv och livsmedelsproduktion. Skärgårdshavets fiskeristrategi är därmed till sin del och påverkar på dessa programbundna målsättningar för den kommande finansieringsperioden 2014-2020.

Som goda samarbetsparter ser fiskeaktionsgruppen de andra fiskeaktionsgrupperna i landet samt regionens näringsorganisationer och miljöorganisationer. Fiskeaktionsgruppen vill ha områdets organisationer med i sin verksamhet och kommunicerar brett om sin verksamhet. En av de mest centrala samarbetsparterna kommer att vara Skärgårdshavets Biosfärområde, med vilken Leader-gruppen I samma båt – samassa veneessä redan i nuläge samarbetar tätt med. Biosfärområdets verksamhetsprincip på skärgårdsområden är väldigt långt i samma linje som Leader-verksamhetssättet och de strategiska målsättningarna. Biosfärområdet är en verksamhetsmodell som bygger på hur människan lever i samspel med naturen och fungerar bra som en samarbetspart till fiskeaktionsgruppen i främjande av hållbar utveckling i Skärgårdshavets område.<sup>4</sup>

Samarbetsparter är även Egentliga Finlands NTM-central och andra aktörer som finansierar företagsutveckling, med målsättningen att även kunna använda sig av andra finansieringsformer.

## 7 ORGANISERINGEN AV STRATEGINS FÖRVALTNING

### 7.1 FÖRVALTNING

Skärgårdshavets fiskeaktionsgrupp organiseras till en del av utvecklingsföreningen för landsbygden I samma båt – Samassa Veneessä rf. ry. Föreningen är tvåspråkig och dess hemort är Pargas stad. Föreningen har förverkligat utvecklingsprogram för landsbygden i ca 20 år och den har ekonomiskt kunnande samt goda förutsättningar att sköta förvaltningsuppgifter (faktaruta om föreningen i bilaga 5, på finska). I samma båt – samassa veneessä är vald till Leader-grupp för åren 2014-2020 och verkar därmed redan färdigt enligt Leader-verksamhetssättet inom ramen för landsbygdsfonden. Geografiskt befinner sig området för I samma båt – samassa veneessä där landsbygdsprogrammet förverkligas mitt i den planerade fiskeaktionsgruppens område, därmed existerar synergifördelar och verksamhetsfältet är likartat.

Föreningens styrelse, som är tillsatt enligt trepartsprincipen och där mandatperioderna är begränsade till (2+2 år) ansvarar för fiskerisidans och landsbygdssidans verksamhet och beslut.<sup>5</sup>

I samma båt – samassa veneessä tillsätter fiskeaktionsgruppen på vårmötet 2015. Till fiskeaktionsgruppen garanteras en självständig status inom föreningen. Fiskeaktionsgruppen tillsätts enligt trepartsreglerna, dvs. i gruppen finns representerade områdets kommuner, organisationer som företräder fiskerinäringen på området samt företagare som fungerar inom fiskerinäringen. Fiskeaktionsgruppen behandlar projekten, som hör till ramen för fiskerifinansieringen och tar ett jakande eller nekande beslutsförslag om förordande av projektet. Fiskeaktionsgruppens förordande binder styrelsen i den mån att styrelsens projektbeslut alltid baserar sig på fiskeaktionsgruppens beslutsförslag. Vid behov kan styrelsen bordlägga ansökan för kompletteringar, varvid den återgår till

---

<sup>4</sup> Mer info från sida: <http://www.skargardshavetsbiosfaromrade.fi/allmant/vad-ar-ett-biosfaromrade/>

<sup>5</sup> Yhdistyksen säännöt liitteenä, liite 7

fiskeaktionsgruppen för beredning. Styrelsen gör inte självständigt fiskeriprojektens ändamålsenlighetsbedömning. Styrelsens uppgift är dock enligt stadgarna att ansvara för föreningens verksamhet och ekonomi, vilket betyder att styrelsen är ansvarig för fiskeaktionsgruppens verksamhet som är en del av föreningens verksamhet.

I slutskedet av sökprocessen, dvs. på hösten 2014 / vintern 2015 har I samma båt – samassa veneessä aktivt närmat sig strategigruppens bakgrundspersoner, så att de skulle bli medlemmar i Leader-gruppen. Leader-gruppens medlemskap är öppen för alla aktörer. Därmed försäkras att fiskerisidans aktörer kan vara med i beslutsfattandet på föreningens allmänna möten och även ställa upp som kandidater i styrelsen och fiskeaktionsgruppens styrgrupp.

Från och med år 2016 väljs fiskeristrygruppen i samband med föreningens höstmöte. Fiskerisidans medlemsanskaffning är av hög prioritet för att få med aktörer från en tillräckligt bred bas.

Till fiskeaktionsgruppen anställs en aktivator, som ansvarar för strategins operativa förverkligande. Till aktivatorns arbetsuppgifter hör förutom aktivering och rådgivning av områdets aktörer även att styra och hjälpa till dem som söker finansiering, samt att bereda fiskeristyrgruppens möten, projektutlåtanden till NTM-centralen, uppföljning av projektens förverkligande och inverkan, kommunikationen om verksamheten och att utveckla gruppens verksamhet.

## **7.2 UPPFÖLJNING**

Fiskeaktionsgruppen följer upp de finansierade projektens förverkligande genom att systematiskt hålla kontakt med projektaktörerna som förverkligar projekt. Utvecklingsstrategins förverkligande och åtgärdernas inverkan följs upp genom gruppens självutvärdering samt genom en extern utvärdering. För att förverkliga utvärderingarna uppgörs en uppföljningsplan. Den första utvärderingen görs efter två verksamhetsår, dvs. år 2017 och på basis av den evalueras eventuella ändringsbehov i strategin.

Åtgärdernas kvalitet och inverkan utvärderas genom en enkät riktad till kunder och intressentgrupper. Extern utvärdering kan även göras i samarbete med andra fiskeaktionsgrupper och de resultat man fått från andra grupper kan även utnyttjas i utvecklandet av den egna verksamheten.

I utvärderingarna fäster man uppmärksamhet till programmets målsättningar och en sammanjämkning med de behov som sökande lyft fram, till åtgärdernas inverkan i förhållande till programmets målsättningar samt till hur väl projektens valkriterier samt styrning har lyckats. Programmet är till sin natur sådan att den sporrar till samverkan och aktivitet och i utvärderingarna tar man i betraktande att verksamheten även skapar projekt som stöds via andra finansieringskällor.

## **7.3 KOMMUNIKATION OCH AKTIVERING**

Målsättningen med kommunikationen och aktiveringen är att stöda förverkligandet av målsättningarna i fiskeaktionsgruppens verksamhet. I och med att det inte tidigare har funnits en fiskeaktionsgrupp i Skärgårdshavet, kommer aktivatorn i början att använda en stor del av sin arbetstid till allmän kommunikation. Kommunikationen sker på de båda inhemska språken. Åt fiskeaktionsgruppen skapas egna nät- och Facebooksidor kopplade till I samma båt – samassa veneessä rf ry:s webbsidor. Informationsutbyte

samt samarbete inom kommunikationsfrågor utövas aktivt med andra fiskeaktionsgrupper i hemlandet och utomlands.

Kommunikationens första och främsta uppgift är att informera de lokala aktörerna inom fiskeribranschen om den nya fiskeaktionsgruppens verksamhet och utvecklingsstrategi, samt därtillhörande finansieringsmöjligheter; med andra ord att involvera aktörerna. Efter att projektverksamheten kommit igång blir även kommunicerandet av projektens resultat samt upprätthållande av intressentgruppskontakter en del av kommunikationens uppgifter.

Under fiskeaktionsgruppens startfas upprättas en kommunikationsplan, där man definierar kommunikationens målgrupper och de huvudsakliga kommunikationsmedlen. Den preliminära stommen för kommunikations- och informationsplanen är följande:

- kommunikationens och informationens utgångsläge
- kommunikationens och informationens principer
- kommunikationens och informationens mål- och intressentgrupper
- kommunikationens och informationens målsättningar
- kommunikationens och informationens planering och ansvar
- kommunikationens och informationens former
- kriskommunikation
- kommunikationens och informationens uppföljning och utvecklande
- kommunikationens och informationens resurser

Kommunikation utövas aktivt, öppet, interaktivt och genom att jämställt beakta olika målgruppers informationsbehov samt genom att ändamålsenligt utnyttja alla informationskanaler. Speciell uppmärksamhet fästs vid kvaliteten av kommunikation och information.

Kommunikationen och informationen bör vara pålitligt, tydligt, snabbt, aktuellt, tidsanpassat, regionalt heltäcknade och riktat till den målgrupp som den går ut till. Utgångspunkten i informationen och kommunikationen är att den är kund- och serviceorienterad. Man eftersträvar att öka interaktionen i kommunikationen genom att ta i beaktande kundfeedback.

Exempelvis till projektaktörer och till hela värdekedjan hålls regelbunden kontakt genom epost, webbsidor och social media. Därutöver träffas man med målgruppen och aktiverar genom utbildnings- och informationstillfällen, seminarier, fiskerinäringarnas organisationsmöten samt genom personliga möten.

Kommunikationsplanen är en del av verksamhetsplaneringen.

## **8 STRATEGINS FINANSIERINGSPLAN**

Utvecklingsprogrammets preliminära kostnadskalkyl grundar sig på Jord- och skogsbruksministeriets sökanvisningar (Dnr 544/441/2013, Dnr 544/441/2015) och feedback (Dnr 2602/443/2013) samt till Europeiska fiskerifondens nuvarande stödandel till fiskeaktionsgrupperna (200 000 € / år).

I sökanvisningen finns begränsningar som definierar fiskeaktionsgruppernas finansiering, dessa är följande:

- Kommunfinansieringens andel minst 10 % av det offentliga stödet
- Administrations- och uppföljningskostnaderna högst 25 % av det offentliga stödet
- Den privata finansieringens rekommenderade andel är 35 % av totalfinansieringen

Det uppskattade helhetsfinansieringsbehovet för förverkligandet av Skärgårdshavets fiskeristrategi är 283 000 euro / år (tabell 7). Enligt den preliminära information som kommit från ministeriet, har nu strategins kostnadskalkyl och finansieringsplan omformats enligt det att EHFF-andelen är 1 000 000 €. Finansieringen täcker projektens kostnader samt aktionsgruppens utgifter. Strategins administrations- och uppföljningskostnader uppskattas till knappa 23% av EHFF-andelen (21% av totalfinansieringen). Administrations- och uppföljningskostnaderna inkluderar lönerna, hyrorna, kontorskostnaderna, resekostnaderna, mötesarvoden, köptjänster såsom bokföring, revision, anlitade specialister och föreläsare, till kommunikation och aktivering behövt broschyrer och informationsmaterial samt fiskeaktionsgruppens egna hemsidor. Administrationens finansiering sköts så att kommunandelen används fullständigt till administration och aktivering samt att det söks ett aktiveringsprojekt ur EHFF-andelen. Med kommunandelen täcks de kostnader som uppstår ur programmets förvaltning (lönekostnader, köptjänster, resekostnader, hyror och övriga kostnader). Ur EHFF-andelen söks ett dryga 200 000 € projekt med vilken man täcker aktivatorns lönekostnader som hänför sig till aktiveringsverksamheten. Till aktivering och verksamhet används preliminärt uppskattat knappa 23% av EHFF-andelen under hela programperioden, detta är i linje med landsbygdssidans procentandelar för administrations- och aktiveringsfinansiering.

Av helhetsfinansieringen är 65% offentlig finansiering, som består av EU:s finansieringandel, statens andel och därutöver kommunandelar (tabell 7). Kommunfinansieringens andel av den offentliga finansieringens totalandel är tio procent. Den privata andelen kan även bestå av vederlagsfria prestationer.

När man definierar den kommunspecifika storleken på finansingen, har man tagit i betraktande utöver kommunens invånarantal och antalet näringsidkare inom fiskeribranschen, fiskerinäringarnas proportionella betydelse för kommunen (bilaga 4). I beräkningen inkluderas i begreppet aktörer inom fiskeribranschen följande grupper: yrkesfiskare, fiskodlare, fiskförädlingsanläggningar, fiskeguide företag samt andra aktörer såsom fiskarförbunden, NTM-centalen, Fiskeri- och miljöinstitutet samt Naturresursinstitutet. Då man räknar kommunandelens storlek på detta vis beaktas såväl fiskeribranschens nuvarande betydelse samt den skara konsumenter, som alla kan nyttja av fiskeaktionsgruppens verksamhet bl.a. genom en ökning i företagets lönsamhet och nya arbetsplatser samt förbättrade produkter och förbättrat produktsortiment. Den kommunspecifika minimiandelen är 500€ / år och den största betalarens andel är jämkats med de summor som minimiandelarna hämtar in. Kommunernas förbindelser hittas i bilaga 6.



**Tabell 6. Finansieringens fördelning mellan åtgärderna på årsbasis****Kostnadskalkyl 2015-2021**

Kostnadslag	2015	2016	2017	2018	2019	2020	2021	Sam. €
<b>Samarbete och nätverkande</b>	20 087	61 873	61 873	61 873	61 873	61 873	61 873	581 875
<b>Utveckling av värdekedjan</b>	25 827	79 551	79 551	79 551	79 551	79 551	79 551	735 000
<b>Höjning av fiskresursernas utnyttjande- och förädlingsgrad</b>	25 827	79 551	79 551	79 551	79 551	79 551	79 551	735 000
Aktivointi yhteensä	15 976	61 649	61 649	61 649	61 649	61 649	61 649	385 870
<b>Administration och aktivering uppsjälkt</b>								
löner	10 720	42 880	42 880	42 880	42 880	42 880	42 880	268 000
hyror	638	2275	2275	2275	2275	2275	2275	15 925
köptjänster	796	2844	2844	2844	2844	2844	2844	19 908
resor	1433	5119	5119	5119	5119	5119	5119	35 833
övriga	2389	8531	8531	8531	8531	8531	8531	59 717
<b>Sammanlagt €</b>	<b>87 717</b>	<b>282 624</b>	<b>282 624</b>	<b>282 624</b>	<b>282 624</b>	<b>282 624</b>	<b>282 624</b>	<b>1 783 461</b>

Finansieringens årliga fördelning mellan tyngdpunktsområdena i utvecklingsarbetet är indikativ.

**Tabell 7. Finansieringsplan för programperioden 2015 – 2021**

	2015	2016	2017	2018	2019	2020	2021	yht.
Offentlig 65%	62 750	182 750	182 750	182 750	182 750	182 750	182 750	1 159 250
EHFF 90 % av off.	40 000	160 000	160 000	160 000	160 000	160 000	160 000	1 000 000
Kommuner	22 750	22 750	22 750	22 750	22 750	22 750	22 750	159 250
Privat 35 %	24 967	99 874	99 874	99 874	99 874	99 874	99 874	624 211
<b>Sammanlagt €</b>	<b>87 717</b>	<b>282 624</b>	<b>282 624</b>	<b>282 624</b>	<b>282 624</b>	<b>282 624</b>	<b>282 624</b>	<b>1 783 461</b>

Projektens stödandel definieras enligt projektets innehåll och följer de nivåer som fastställs i de andra verksamhetslinjerna och åtgärderna i Finlands operativa program för näringsfisket.

Pargas 12.06.2015

Enligt uppdrag från föreningens styrelse,

*Emil Oljemark*

Emil Oljemark, verksamhetsledare  
I samma båt-samassa veneessä rf ry

**Lista på bilagor (bilagor enbart på finska):**

Liiteluettelo:

Liite 1: Kuvaus Saaristomeren elinkeinokalatalouden nykytilasta 2013 (erillinen .pdf)

Liite 2: Strategiaa valmistelevan työryhmän edustus

Liite 3: Yhteensovitus kalatalousryhmän ja NTM-keskuksen välillä

Liite 4: Kuntarahoituksen laskentaperusteet ja summat

Liite 5: Faktaruutu I samma båt – samassa veneessä rf. ry. –yhdistyksestä

Liite 6: Kuntien päätökset osallistua strategian mukaiseen kuntarahaosuuteen (erillinen .pdf)

Liite 7: Yhdistyksen säännöt

Liite 8: Avoimien infotilaisuuksien dokumentaatio

**Saaristomeren kalatalousstrategian suunnitteluun osallistuneet henkilöt ja heidän edustamansa tahot. (tammikuu 2015)**

<b>Elinkenokalatalouden toimijataho</b>	<b>Henkilö</b>
Leader toimintaryhmä I samma båt - Samassa veneessä rf ry	<b>Heinonen Sami</b> (-> lokakuu 2013) <b>Oljemark Emil</b> (marraskuu 2013 ->)
Ammattikalastus	<b>Johansson Ismo</b> (Parainen) Saaristomeren Ammattikalastajat ry:n ruotsinkielinen alue
	<b>Sahlsten Olavi</b> (Merimasku) Saaristomeren Ammattikalastajat ry:n suomenkielinen alue
VesiviljNTM	<b>Pajula Mikko</b> , Haverön Lohi Oy Suomen kalankasvattajaliitto ry
Kalakauppa ja -jalostus	<b>Matikainen Pekka</b> , Kala-apu Oy
Kalastusmatkailu	<b>Levanto Tuomas</b> , Löytöretket Suomen kalastusopaskilta ry
Kalatalouden neuvontajärjestöt	<b>Karppinen Chris</b> L-S Kalatalouskeskus ry
	<b>Mattsson Kaj</b> Åbolands fiskarförbund rf
Kalastusalueet	<b>Granström Olav</b> , isännöitsijä Paraisten, Korppoon ja Kemiön kalastusalueet
	<b>Saarinen Timo</b> , isännöitsijä Airiston-Velkuan kalastusalue
Koulutus	<b>Kuuppo Mailis</b> , rehtori <b>Antila Janne</b> , hankekoordn. sijainen Ammattiopisto Livia Kalatalous- ja ympäristöopisto
Tutkimus	<b>Setälä Jari</b> , Riista- ja kalatalouden tutkimuslaitos (nyk. Luonnonvarakeskus)
Pro Kala ry	<b>Partanen Katriina</b>
Kunnat / kaupungit	<b>Lehtonen Lasse</b> , Naantali Keskusvirasto
	<b>Mäki Olli-Pekka</b> , Turku Ympäristönsuojeluyksikkö

**Toimintojen yhteensovitus Saaristomeren kalatalousryhmän ja Varsinais-Suomen NTM-keskuksen välillä.**

### **Kalatalousryhmän tehtävä**

Kalatalousryhmä puoltaa paikallisia kehittämishankkeita omasta rahoituskehiksestään. Kalatalousryhmän hankkeet pohjautuvat paikalliseen strategiaan.

### **Kohderyhmien välinen yhteensovitus**

Työnjako NTM-keskuksen ja kalatalousryhmän välillä rakentuu siten, että NTM-keskus rahoittaa suoraan hankkeita joilla on suuri alueellinen ja tai valtakunnallinen merkitys, kun taas kalatalousryhmä puoltaa rahoitusta hankkeille jotka ovat paikallislähtöisiä. Molemmat toimijat tekevät yhteistyötä hankeideoiden arvioinnin kanssa ja ohjaavat hankehakijan joko kalatalousryhmään tai NTM-keskukseen riippuen hankkeen laajuudesta ja kohderyhmästä.

### **Hallinnollisten tehtävien yhteensovitus**

Kalatalousryhmän hallinnollisena tehtävänä on hankkeiden arviointi, tarkoituksenmukaisuusharkinta ja seuranta. NTM-keskus vastaa hallinnollisista viranomaistehtävistä. Näitä ovat hankehakemusten tukikelpoisuuden tarkastaminen sekä muodollisten hanke- ja maksupäätösten laatiminen ja vahvistaminen. NTM-keskus ei voi poiketa kalatalouden toimintaryhmän tekemästä päätöksestä muutoin kuin laillisuusperustein.

Yhteensovituksesta on alustavasti sovittu tämän dokumentin mukaan tammikuussa 2015. Yhteensovitustekstin ovat tehneet NTM-keskuksesta **Kari Ranta-aho** ja Leader-ryhmästä **Emil Oljemark**. Tarkempi yhteensovitusteksti tehdään ja toimitetaan pyydettyä.

**Kuntakohtainen rahoitus vuositasolla, JOS julkisen rahoituksen (EU, valtio, kunnat) osuus on 227 500 € ja kuntarahoituksen osuus siitä 10 % ja kuntakohtainen minimiraha 500 €. Suurimman maksajan (Turun) osuutta on kohtuullistettu minimirahasta kertyvällä summalla.**

Kuntakohtaisen rahoituksen suuruutta määritettäessä on kunnan asukasluvun ja elinkeinokalatalouden toimijoiden lukumäärän lisäksi otettu huomioon kalatalouden suhteellinen merkitys kunnalle.

	<b>Kuntaraha € (minimi 500)</b>	Asukkaita	Rekisteröityneitä ammatti- kalastajia	Vesi- viljNTM- laitoksia	Kalanjalostuslaitoksia todellinen lukumäärä / painotettu lukumäärä )	Muut yritykset ja toimijat	Kalatalouden toimijoita yhteensä
<b>Kustavi</b>	<b>2 532</b>	869	11	13	2 / 10	1	35
<b>Taivassalo</b>	<b>2 696</b>	1 667	44		1 / 11		55
<b>Vehmaa</b>	<b>500</b>	2 330	1				1
<b>Mynämäki</b>	<b>500</b>	7 950	5				5
<b>Masku</b>	<b>563</b>	9 729	12				12
<b>Naantali</b>	<b>1 960</b>	18 859	41	9		5	55
<b>Raisio</b>	<b>983</b>	24 565	5		1 / 11	2	18
<b>Turku</b>	<b>4 513</b>	182 072	21		6 / 32	3	56
<b>Kaarina</b>	<b>1 008</b>	31 798	8				8
<b>Parainen</b>	<b>3 395</b>	15 507	81	24	2 / 7	2	114
<b>Paimio</b>	<b>500</b>	10 590					0
<b>Sauvo</b>	<b>500</b>	3 032	4				4
<b>Kemiönsaari</b>	<b>1 541</b>	7 012	26	9	1 / 11	1	47
<b>Salo</b>	<b>1 559</b>	54 478	5		2 / 7	1	13
<b>YHTEENSÄ</b>	<b>22 750</b>	<b>370 458</b>	<b>264</b>	<b>55</b>	<b>15 / 94</b>	<b>15</b>	<b>423</b>

\*) koska jalostamot ovat keskimäärin 40 kertaa suurempia kuin rannikkokalastajat, laitoksia on kuntarahan osuutta määritettäessä painotettu niiden koon mukaan (todellinen lukumäärä on pienempi). Vesiviljelijät ovat liiketaloudellisesti n. 10 kertaa suurempia kuin rannikkokalastajat, mutta tämä yritysten kokoero kompensoituu, jos yksiköksi katsotaan laitokset eikä yritys.

## Faktatietoa yhdistyksestä

Tietoruutu: I samma båt – samassa veneessä r.f. r.y.

- Leader-toimintaryhmä I samma båt – samassa veneessä on perustettu vuonna 1996. Ryhmä on ollut mukana toteuttamassa Leader:iä Turun saaristossa kolmen EU-ohjelmakauden ajan: 1996-1999, 2000-2006 ja 2007-2013. Ryhmä on valittu Leader-ryhmäksi vuosille 2014-2020.
- Yhdistyksen tavoitteena on saaristolaisten omien käsitysten ja tarpeiden pohjalta toimia paikallisten palveluiden ja työpaikkojen säilyttämiseksi, vähentää työttömyyttä, toimia palveluiden, osaamisen ja työllisyyden yleisten edellytysten kehittämiseksi sekä edistää ja kehittää alueen asukkaiden ja vieraiden turvallisuutta kestävän kehityksen periaattein.
- Yhdistyksellä on kolmikantaperiaatteen mukaan valittu hallitus. Hallituksessa istuu 9 varsinaista jäsentä ja 9 henkilökohtaista varajäsentä.
- Yhdistyksellä on 61 jäsentä rekisterissään (tammikuu/2015)
- Yhdistyksellä on toimisto Paraisilla. Yhdistyksen henkilökunta hoitaa päivittäisen hallinnon, aktivoinnin, neuvonnan ja raportoinnin joka kuuluu Leader-ryhmälle. Yhdistyksellä on kokemusta monesta omasta hankkeesta.
- Yhdistys toimii kahdella kielellä, suomeksi ja ruotsiksi
- I samma båt – samassa veneessä on etabloitunut kehittämistoimija Turun saaristossa ja on tehnyt Leader:in tunnetuksi alueella.

**Liitteet jotka löytyvät erillisistä .pdf-tiedostoista**

**LIITE 1**

**Saaristomeren elinkeinokalatalouden nykytila 2013.**

Liite on erillisessä .pdf-tiedostossa.

**LIITE 6**

**Kuntien päätökset osallistua strategian mukaiseen kuntarahoitusosuuteen.**

Liite on erillisessä .pdf-tiedostossa, johon on skannattu kuntien päätökset kuntarahoitukseen osallistumisesta.

Jokainen kuntasitoumus on erillisesti numeroitu (1-14), järjestys on sama kuin liittessä 4.

**LIITE 7**

**I samma båt – samassa veneessä rf ry. - säännöt**

Liite on erillisessä .pdf-tiedostossa.

**LIITE 8**

**Avoimien infotilaisuuksien dokumentointi**

Liitteet ovat erillisissä .pdf-tiedostoissa