

# Maa- ja metsätalousministeriön ajankohtaiset asiat

Kalastajaristeily 8.2.2017

Turun saaristo

Risto Lampinen

Maa- ja metsätalousministeriö/ Luonnonvaraosasto

10.2.2017



# 1. Siirrettävät käyttöoikeudet ja toimijakohtaiset kalastuskiintiöt

- Lohenkalastuksen siirrettävät käyttöoikeudet haussa, määräaika 10.3. **Epäselvyydet saaliissa 17.2. mennessä**
- MMM ja ELY pyrkivät varmistamaan kaikkien kalastusmuotojen hyvät toimintaedellytykset ja ovat erityisesti keränneet kokemuksia uudesta järjestelmästä => nyt on vielä mahdollista miettiä toimia tälle vuodelle
- Kalataloushallinnolle on tullut huolestuneita yhteydenottoja => kooltaan pienet kalastuskiintiöt eivät mahdollista kannattavaa kalastusta ja kalastustoiminnan kehittämistä
- Silakan rysäkalastuksen (ja myös pienimuotoisen troolikalastuksen) siirrettävät käyttöoikeudet ja toimijakohtaiset kalastuskiintiöt ovat usein pieniä (esim. Pohjanlahdella 27 kpl alle 10 tonnin kiintiöitä)
- MMM ja ELY harkitsevat mahdollisuuksia parantaa näiden pienten toimijoiden toimintaedellytyksiä



# Mahdollinen ratkaisuehdotus rysäkalastukseen – alustavaa pohdintaa

- Voitaisiin harkita, että kaikki kaupalliset rysäkalastajat ja pienet alle 12 / 15 metrin troolarit voisivat kalastaa esim. 10 / 20 tonnia erillisistä kalastuskiintiöistä, jotka on tällä hetkellä varattu verkkokalastuksen saaliille ja enintään 2 tonnin rysäsaaliille / kaupallinen kalastaja
- Toimijakohtainen kalastuskiintiö tarvittaisiin, mikäli kalastaa yli em. rajan eli yli 10 / 20 tonnia
- Ratkaisuehdotus toisi väljyyttä hyvin pienimuotoiseen rysäkalastukseen ja troolikalastukseen, jotka ovat tietyissä tapauksissa tärkeitä esim. silakkamarkkinoille
- Mallin etu olisi se, että aiempia toimijakohtaisia kalastuskiintiöitä koskevia ratkaisuja ei tarvitsisi muuttaa
- Vaikutuksena olisi se, että erillisiä kalastuskiintiöitä tulisi nostaa eli se vähentäisi jonkin verran troolikalastuksen kalastusmahdollisuuksia



Edellä mainitun mallin eri perusmäärät esim. 10/20 tonnia silakan osalta ja 5/10 tonnia kilohailin osalta vaikuttaisivat **alustavan arvion** mukaan erillisiin kalastuskiintiöihin seuraavasti:

Pohjanlahti, erillinen kalastuskiintiö, nyt 700 tonnia

- 10 tonnin perusmäärä = 700 tonnia lisää = **1 400 tonnia**
- 20 tonnin perusmäärä = 1 000 tonnia lisää = **1 700 tonnia**

Suomenlahti, erillinen kalastuskiintiö, nyt 500 tonnia

- 10 tonnin perusmäärä = 150 tonnia lisää = **650 tonnia**
- 20 tonnin perusmäärä = 250 tonnia lisää = **750 tonnia**

Kilohaili, erillinen kalastuskiintiö, nyt 50 tonnia

- 5 tonnin perusmäärä pienten alusten troolikalastukseen = 50 tonnia lisää = **100 tonnia**
- 10 tonnin perusmäärä pienten alusten troolikalastukseen = 100 tonnia lisää = **150 tonnia**



## 2. Lohiasetus - tausta

- Lohi- ja meritaimenstrategian keskeiset tavoitteet:
  - Elinvoimaiset lohikannat ja sekakantakalastuksen vähentäminen
  - 1 ryhmän kaupallisen kalastuksen mahdollistaminen koko kalastuskaudeksi
- YKP-laki :
  - Lohen kalastuksessa otetaan käyttöön toimijakohtaiset siirrettävät kalastuskiintiöt
  - Kaupallisen kalastuksen lohisaaliin merkitsemisvaatimus
  - Siirrettäviä käyttöoikeuksia tai toimijakohtaisia kalastuskiintiöitä ei saa siirtää 64°00 leveyspiirin pohjoispuolelta eteläpuolelle

10.2.2017

# Lohiasetus (lausunnolla 1.3. asti)

- Lohi- ja meritaimenstrategian tavoitteiden mukainen
- Nykyiset säätelypäivämäärät ja -vyöhykkeet pidetään voimassa
- Säätelyä lievennetään sallimalla 1 ryhmän kaupallisten kalastajien kalastaa rajoitetulla pyydysmäärällä (1 kpl isorysä/3 kpl isorysiä terminaaliaalueilla) koko kalastuskauden alun
- Loppukauden kalastusta rajoitetaan tiukemmin 5+ -> 4 rysää
- enintään 25 % toimijakohtaisesta kalastuskiintiöstä saa pyytää pidennysaikana ennen nykyisen aikasäätelyn alkamista
- kielletään kalojen valikointi (poisheittokielto)

10.2.2017

# Lohiasetus (jatkuu)

- Simojoen kalastusrajoitukset säilytetään/laajennetaan hieman
- Terminaalialueiden pyydysmäärien rajoituksia tiukennetaan, lisäksi selvitetään terminaalialueiden tulevaisuutta
- Tavoitteena jakaa pyynti tasaisemmin koko nousun ajalle
- Käyty keskustelu Luonnonvarakeskuksen asiantuntijoiden kanssa
- Eduskunta lausunut YKP-lakia koskevassa mietinnössään lohiasetusluonnoksesta => ”hyväksyntä”

10.2.2017



# 3. Kalastuksenvalvonnan tehostaminen

- Kalastuksenvalvonnan velvoitteiden täyttäminen tärkeää => vaikutukset mielikuviin alasta ja EU-rahoitukseen
- EU-vaatimukset täytetään juuri ja juuri => tarve tehostaa
- MMM:n päätös satamista (lausuntoaika päättynyt)
  - nimetyt satamat suurten saaliiden purkamiselle
  - kolmansien maiden alusten purkupaikat
  - ei rajoitteita purkamisaikoihin
- Seuraamus- ja valvontalain muutostarpeet (EU/kansall.)
  - mm. poisheittokiellon seuraamukset (EU)
  - mm. tarve tehostaa seuraamusjärjestelmän toimivuutta

10.2.2017



## Jatkossa tulee harkita seuraavia toimia/kysymyksiä

- Valvonnan ja näytteenoton tehostaminen satamissa
- Uudet teknologiset ratkaisut
- Kalaerien punnitusvaatimusten tarkastelu
- Lohenkalastuksen valvonnan tehostaminen

10.2.2017

# 4. Innovaatio-ohjelmat

- Markkinointiohjelma 3 M€ (Pro Kala)
  - tavoitteena tukea toimialan kasvua, kansainvälistymistä ja vientiä, alan julkisuuskuvan parantaminen
  - käynnistynyt
- Kalastajien ja tutkimuksen välinen kumppanuus 3 M€ (Luke + alan toimijat)
  - uusien yhteistyömuotojen luominen ja toteuttaa käytännön edellytyksiä parantavia toimenpiteitä
  - ei valmis toteutettavaksi, vaatii lisätyötä

10.2.2017

- Uudet korkean lisäarvon tuotteet 2 M€ (Action Österbotten + Luke, Turun yliopisto ja VTT)
  - käynnistymässä
  - tavoitteena löytää kaupallisesti kannattavia tuotteita => nostaa kalan (erit. silakka) arvoa ja lisätä kysyntää
- Vesiviljely 6 M€ (Luke + laaja konsortio)
  - kestävän kasvun tukeminen + arvon ja laadun parantaminen
  - käynnistymässä
- Kalatalouden ympäristöohjelma 3 M€ (Luke + Syke + konsortio)
  - luonnon lisääntymisedellytysten parantaminen ja luonnossa menestyvä istukas, aluesuunnittelun tukeminen
  - käynnistymässä
- Rahoitus 2 –vaiheinen: jos ei tuloksia, rahoitusta ei jatketa

10.2.2017



**KIITOS!**



# Kalasadamalinjaukset

Taustaa ja kalasadamaselvitys



# Kalasatamien rahoitusmahdollisuudet

- Ohjelmakausi 2007-2013
  - merialueella 9,4 M€ + kunta n. 0,9 M€
  - sisävesialueella 7,25 M€ + kunta n. 0,9 M€
  - => julkinen rahoitus yhteensä n. 18,5 M€
- Ohjelmakausi 2014-2020
  - Kestävä kalastus 29,2 M€
    - Varaus satama- ja purkupaikkatoimenpiteisiin 8,5 M€
    - Jos rahoitusta lisätään, tulee se siirtää muista toimista esim. jostain kalastuksen 16 toimenpiteestä



# Keskeiset toimenpiteet

- Kalastuksessa yhteensä 16 toimenpidettä
- Satamaverkoston kehittämisen näkökulmasta keskeisiä toimenpiteitä
  - Kalastuksen innovaatiot
  - Tutkimuksen ja kalastajien kumppanuus
  - **Saaliin arvon lisääminen**
  - **Satamien ja purkupaikkojen kehittäminen**



# Toimintaohjelman linjauksia

- SWOT (tunnistettut tarpeet):
  - ”Kalasatama- ja purkupaikkaverkosta tulee kehittää ja tukea entistä suunnitelmallisemmin. Toimintaohjelman rahoituksen periaatteet on sopeutettava tilanteeseen, jossa julkisesti rahoitetun satamaverkoston ylläpito on entistä vaikeampaa.”
- Strategia
  - ”Kilpailukykyisen toimintaympäristön luominen edellyttää kannustavaa säätelyä, rohkeiden kokeilujen mahdollistamista sekä koko arvoketjun tehokasta toimintaa. Kalastuksen osalta tämä edellyttää mm. kalan pyynti-, vastaanotto- ja jatkokäsittelyprosessien tehostamista tiivissä yhteistyössä koko arvoketjun kanssa.”





# MMM kansallinen ohje

- ”Hallinto toteuttaa yhteistyössä sidosryhmien kanssa selvityksen kalasatamien kehittämisestä ohjelmakaudella 2014–2020. Selvityksen perusteella tehdään ratkaisu, missä laajuudessa julkisesti rahoitettua satamaverkoston pidetään yllä, millaisia yhteistyömahdollisuuksia kalataloudella voisi olla muiden toimintojen kanssa satamissa sekä millaisia tukilinjauksia ohjelmakaudella noudatetaan. Samassa yhteydessä ratkaistaan mm. yksityisten kollektiivisten hankkeiden tukitasot ja tarkastellaan myös satamissa harjoitettavaan jalostustoimintaan sovellettavia sääntöjä.”



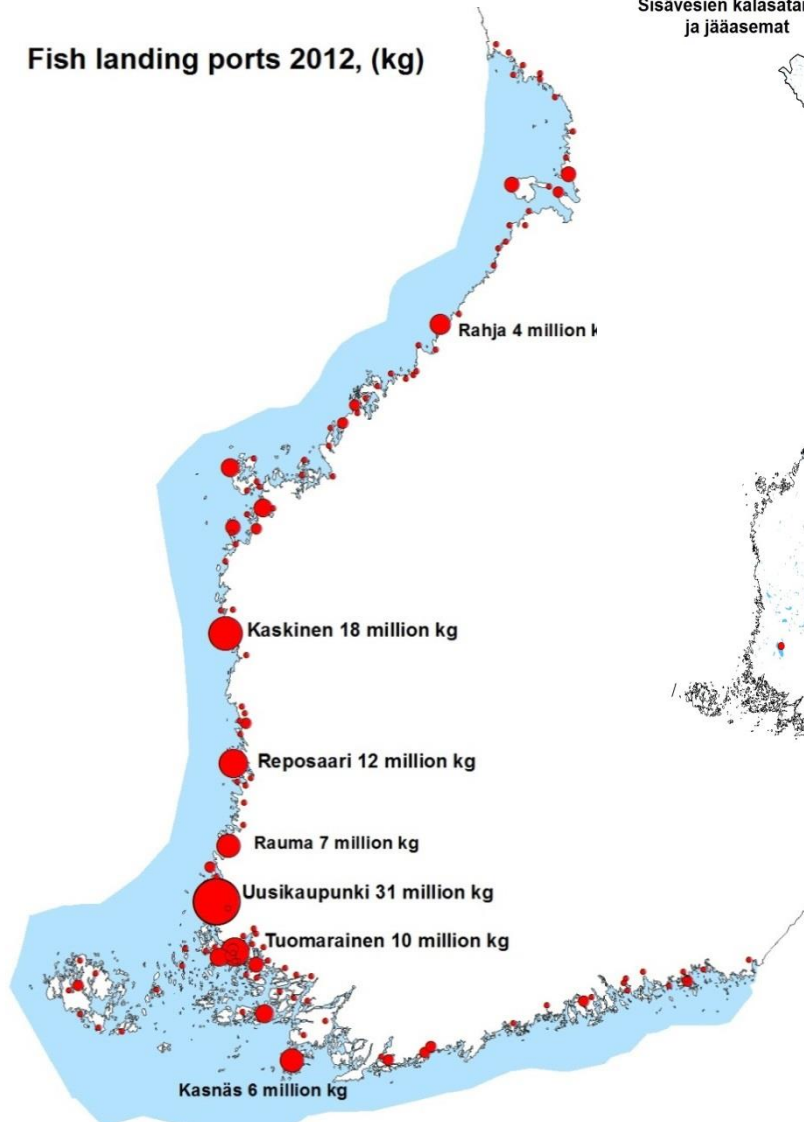
# Kalatalouden paikkatietoaineisto

- Sisältää laajasti kalatalouteen liittyvää aineistoa paikkatietomuodossa
  - Kalatalouden tiedot
  - väylät, suojelualueet, muut käyttöpaineet jne
- Aineisto Lukella
- Päivitettävää
  - merialueen saalis, purkupaikat ja kalastajien sijaintitiedot
  - sisävesialueen saalistiedot
  - vesiviljelytuotanto

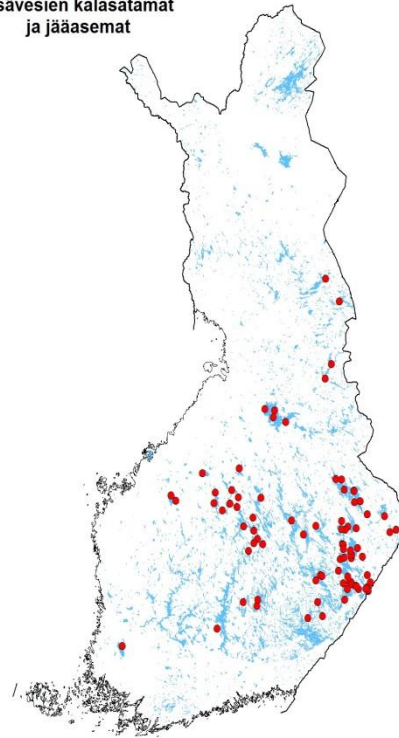


# Kalatalouden paikkatietosovellus

Fish landing ports 2012, (kg)

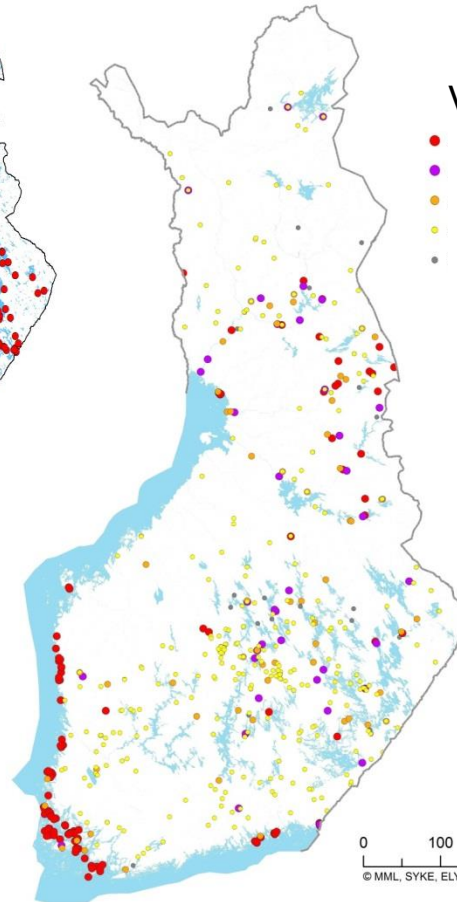


Sisävesien kalasatamat ja jääasemat



Vesiviljelylaitokset

- Ruokakalalaitos
- Ruokakala- ja poikaslaitos
- Poikaslaitos
- Luonnonravintolammikko
- Tietoa ei saatavilla



# Valtakunnallinen kalasatamaselvitys

Työsuunnitelman alustava versio



# Työn tavoitteena

1. Tehdä ratkaisu, mitä kalasatamia priorisoidaan EMKR – rahoituksessa ja missä laajuudessa julkisesti rahoitettua satamaverkostoa pyritään pitämään yllä
2. Selvittää millaisia yhteistyömahdollisuuksia kalataloudella voisi olla muiden toimintojen kanssa satamissa
3. Tarkentaa millaisia tukilinjauksia ohjelmakaudella noudatetaan satamien ja purkupaikkojen rahoittamisessa
  - yksityisten / kollektiivisten hankkeiden tukitasot
  - tarkastellaan satamissa harjoitettavaan jalostustoimintaan sovellettavia sääntöjä



# Keskeiset työvaiheet

1. Nykytiedon koostaminen ja päivittäminen
2. Tulevaisuuden toimintaympäristön ja muutostekijöiden tunnistaminen ja niiden vaikutusten arviointi
3. Julkisten satamien ja purkupaikkojen priorisointi
4. Kalastuksen valvonnan tarpeiden ja uusien ratkaisumallien ja tekniikoiden tunnistaminen
5. Satamien ja purkupaikkojen rahoitus- ja toimintasääntöjen tarkentaminen
6. Keskeisten toimijoiden osallistaminen



# 1. Nykytiedon koostaminen ja päivitys

- Tavoite:
  - Päivitetään kalatalouden paikkatietoaineisto saatavilla olevilla tiedoilla (erit. purku- ja saalistiedot sekä sisävesitiedot)
  - Laaditaan alueelliset/maakunnalliset karttaesitykset kalatalouden infrastruktuurista sekä kalavirroista sekä kalan saaliin purkutiedoista viimeisen kolmen vuoden ajalta
- Tehtävät ja vastuut:
  - kalatalouden paikkatietoaineiston päivitys (hallinto + Luke)
  - satamien ja purkupaikkatietojen ajantasaisuuden varmistaminen (karttaesitysten ja taulukkomuotoisten tietojen varmistaminen). Hallinto ja Luke laativat alueelliset materiaalit. Kalatalousryhmät, ELY-keskukset ja järjestöt varmistavat tietosisältöjen oikeellisuuden.
  - Samassa yhteydessä toteutetaan kysely satamien ja purkupaikkojen priorisoinnista ja tulevaisuuden painopisteistä. Kysely lähetetään myös keskeisille kunnille ja maakunnille



## 2. Tulevaisuuden toimintaympäristö ja muutostekijät

- Keskeisten muutostekijöiden tunnistaminen
  - Työpaja 10.3. (ohjausryhmä + Luken ennakointityö)
  - Ennen työpajaa alustava analyysi muutostekijöistä, tulevaisuuskuvista ja niihin varautumisesta (työnrkki + Luke).
  - Ennakointisapluunan ja materiaalin perusteella työpajatyöskentely.
- Analyysi muutostekijöistä
  - Raportoidaan powerpoint –muodossa (työnrkki)





## 2. Satamiin vaikuttavat toimintaympäristön muutokset – alustavia ajatuksia

- Kalastus
  - Kalastajien määrä ja ikä
  - Ilmastonmuutoksen vaikutukset
  - Muutokset kalamarkkinoilla (esim. Venäjän myyntikielto)
  - Ulkomaisen omistuksen lisääntyminen
  - Uudet teknologiset ja toiminnalliset ratkaisut (liikuteltavat rakenteet)
- Kalatalouden arvoketjun kehitys
  - Vesiviljelytuotannon kasvu (vaikutukset ja tarpeet logistiikkaan)
  - Koko arvoketjun omistavat yritykset (vertikaalinen integraatio)
- Yhteiskunnan muutokset
  - Kaupungistuminen
  - Arvot ja asenteet
  - Muut kalasatamiin liittyvät käyttöpaineet ja –tarpeet (uhka ja mahdollisuus)



# 3. Satamainvestointien priorisointi

- Kysely satama- ja purkupaikkojen alueellisesta tärkeydestä ja priorisoinnista
  - Päivitetty lista satamista ja purkupaikoista lähetetään alueellisille kalatalousryhmille, ELY-keskuksille ja maakunnille
  - Kyselyssä toimijat:
    - tarkentavat/päivittävät tarvittaessa satama- ja purkupaikkatiedot
    - arvioivat nykyisen käyttömäärän ja tulevaisuuden potentiaalin
    - arvioivat mahdollisuudet satamien yhteiskäyttöisyyteen
    - tunnistavat alueellisesti priorisoitavat kohteet
  - Lisäksi kyselyssä varataan alueellisille toimijoille mahdollisuus esittää näkemyksiä rahoitus- ja toimintasääntöihin



# 4. Kalastuksen valvonnan tarpeet

- Satamien priorisointi, nimetyt satamat, joissa tehostettu valvonta ja näytteenotto
- Uusien mahdollisuuksien ja tekniikkojen tarkastelu, joilla saataisiin lisää resurssi- tai kustannustehokkaita valvontaa palvelevia suoritteita
- Kalaerien punnitusvaatimuksen tarkastelu



# 5. Rahoitus- ja toimintasäännöt

- Kootaan nykyiset satamia koskevat rahoitus- ja toimintaperiaatteita koskevat säännöt ja ohjeet
- Kooste lähetetään alueellisille toimijoille osana em. kyselyä. => mahdollisuus kommentoida
- Ohjausryhmä arvioi nykyisten linjausten ja sääntöjen toimivuuden sekä arvioi tulevaisuuden muutostekijöiden vaikutuksia. Lisäksi arvioidaan alueellisten toimijoiden palaute.
- Analyysin perusteella tarkennukset ja muutokset sääntöihin ja linjauksiin



# 6. Toimijoiden osallistaminen

- Alueellinen kysely
- Työtä esitellään kalastuksen sidosryhmätilaisuuksissa
- Harkitaan yhdessä toimijoiden kanssa ”Satamaseminaarin” tarpeellisuutta. Siellä esitettäisiin nykytila ja ohjausryhmän linjausehdotukset (kutsu ala, järjestöt, kalatalousryhmät, kunnat ja maakunnat...)



**KIITOS!**

